



刊會北河

期 三 第

印 編 會 鄉 同 北 河 市 北 臺

目錄

前言	王秉鈞	(1)
思鄉與懷舊	黃公偉	(2)
丹朱城的故事	魏汝霖	(4)
河北省地理人物誌略(續)	周毅亭	(7)
偶憶吾省先賢史蹟兩則	張清源	(8)
看本會滄桑史的一頁	李心佛	(9)
旅日華僑概述	楊作洲	(10)
河北來鴻五則	周培蓮	(12)
故都風光二則	周良輔輯	(13)
高雄市河北同鄉會動態	張瑞芙	(22)
臺北市河北同鄉會動態輯要	劉本厚	(25)
臺北市河北同鄉會財務收支對照表	趙樹樞	(31)
我們的康樂活動	馮著唐	(32)
臺大河北同學會成立經過	張立福	(33)
河北省各縣市人口統計表	劉本厚	(34)
臺北市河北同鄉會第七屆會務紀實	周良輔	(37)
本屆理事交際經過概況		(42)
本會第七屆工作計劃		(46)
臺北市河北同鄉會會章		(47)

河北會刊

· 第三期 ·

中華民國五十三年

二月十日出版

出版者：臺北市河北同鄉會
臺北市金華街七三號

編輯者：會刊編纂委員會

主任委員：王 藍

封面設計：廖 未 林

印刷者：臺北印刷局

臺北市漢口街一段卅巷八號
電話：二四三五一八號
三三八一八號

(非賣品)



前言

王秉鈞

「舉首望明月，低頭思故鄉」，明月月月望得見，故鄉年年想不到。大家一定說：「這樣下去，共匪竊據大陸十四年啦，家鄉父老兄弟諸姊妹在水深火熱中，誰死誰活，杳無音信，寤夢不見，究竟我們何時可以還鄉，能不能還鄉呢？」我大膽肯定的答覆：「快啦！絕對能，只要我們信仰三民主義，遵奉 國父遺教，有信心、有決心、有行動，一定可以達到還鄉目的。」

國父在三民主義第一講，開宗明義的說：「三民主義，就是救國主義。主義是一種思想，一種信仰，和一種力量。所以主義先由思想，再到信仰，次由信仰，生出力量。因為三民主義，係促進中國之國際地位平等，政治地位平等，經濟地位平等，使中國永久遍存於世界。所以說三民主義，就是救國主義。信仰三民主義，便能發生出極大勢力，便可以救中國。」國父在孫文學說自序，開始說：「文奔走國事，三十餘年，畢生學力盡萃於斯，精誠無間，百折不回，滿清之威力所不能屈，窮途之困苦所不能撓，吾志所向一往無前，愈挫愈奮，再接再勵，用能鼓動風潮，造成時勢。卒賴全國人心之傾向，仁人志士之贊襄，乃得推翻專制，創建共和。吾心信其可行，則移山填海之難，終有成功之日。……心之爲用大矣哉！夫心也者，萬事之本源也，滿清之顛覆者此心成之也。」

根據 國父這兩段至理名言，我們誠能信仰三民主義，效法 國父革命精神，加上全國人心傾向，海內外仁人志士贊襄，一旦反攻令下，我們不分男女，衝上前線，與大陸反共同胞，裏應外合驅除俄寇，消滅朱毛，復國建國告成，我們還鄉還成問題麼？

再把我們自由中國和中共匪幫種種實情對照一下：十四年來，我們由確保臺灣，安定臺灣，到建設臺灣。實施三七五減租，實行耕者有其田，農民豐衣足食，工業發展，企業自由。實施憲政推行地方自治，民主自由。整軍建軍。作戰力量堅強，超過北伐抗戰任何時期。而中共匪幫，由土改進到集體農場，推行「人民公社」，生產大躍進」，和「總路線」，造成空前大饑荒，人民啼饑號寒。由「人民民主專政」，進入「人民民主」，剝奪了生產大躍進、財產、居住自由，拆散家庭，妻離子散。毛匪建軍失敗，又唱「人民戰爭」，是以「人民公社」為基礎，造成全國皆兵。結果「人民公社」垮臺，而民兵亦瓦解潰爛。互相對比，已從事實上確切證明。這一切就是三民主義戰勝共匪主義的明證。如果我們信仰三民主義，實行三民主義，為三民主義來犧牲，最後主義戰勝一切，還怕不還鄉麼？

親愛的同鄉們！國父指示我們，「國家的命運在於國民之自決」。現在反攻的準備已經完成，大陸反共革命的運動，逐漸成熟。務望我們同鄉，齊下決心，振奮精神，遵照 總統的「革新，動員，戰鬥」的號召，集中力量，共同奮鬥，向反攻復國的道路上邁進，俄寇必滾，奸匪必除，重建民有民治民享的現代國家。到那時，我們還鄉的願望自必完全達成。

快啦！勝利之神正在招手，我們開鑼起舞，抖擻精神，踏着戰號聲音，一往直前，迎接無限的光明前途!!!

思鄉與懷舊

黃公偉

接到河北同鄉會的通知，要我提供有關「河北文獻及同鄉動態」，一時覺得無從下筆。憶自抗戰迄今我作客異鄉，曾參加過西安、洛陽、天津、南京等地的同鄉會，復員後，且曾一度寄居南京細柳巷的同鄉會館，所以我可算是老同鄉了。對鄉親之團叙有如骨肉之叙天倫，特別感到親切溫暖。卅七年「臘八」日由滬抵臺，當時為應在臺友好王成章，林頂立二兄之約，協助辦報紙，並未作久留打算。不想故鄉陷匪大陸竟再無容身之地。客居臺灣屈指已有十五年之久。丁壯之年，今已皓首。因之，所謂「每逢佳節倍思親」之心情，積鬱重結而為神經衰弱，陷於因病者曾有五年。近八年來閉門讀書，多獲聖賢先哲遺言之啓示，心境漸趨開朗，病既盡除，鄉思何日得已。爰藉春節機會，一抒所懷。

現在，又是新春了，春到人間芳草綠，桑田漲上飛流鶯，在安祥和悅的氣氛中，我們的故鄉河北仍在殘暴的共匪蹂躪下。想到家人父老兄弟的悲慘遭遇，我們雖然有心敘舊，實不忍言歎。在歷史上，河北地當外患之要衝，自漢唐而宋明，屢受外族之侵侮，受禍最重最久。而吾鄉民性氣質剛強，文化傳統深韌，從不動搖屈服。這可以從宋明以來的鄉賢先哲的砥礪學術得以印證。

談起河北文獻爲了身邊缺乏「省誌」、「縣志」通志一類參考書，深感無從說起。但我僅就近十年中檢覓若干古籍如「宋元學案」，「明儒學案」和「清儒學案」一類書所得，也會發現吾鄉夙稱全國首善之區蓋有由來。速者不論，自北宋而下，我河北文物照耀史冊，其中名士通儒前後媲美，

實繁有徒。如象週知涿州之邵雍（康節）爲宋理學「洛學派」之牽斗。定州之程明道（顛）程伊川（頤），曾爲「洛學」開立宋學之新面目。明清以降，如客城楊繼盛（叔山）之忠良，振古鏗今。定州之郝琳，郝瑜父子，直聲滿天下。河間之紀昀（曉嵐）主修四庫全書，博通漢學爲清中葉之大儒。深州之湯斌（潛菴），精通聲律，亦清初之名家。清末，安徽吳汝綸（摯甫）講學保定蓮池書院爲河北開通教育之風氣不少。定州西關王夙泰於嘉慶中刻「畿輔叢書」，（光緒中刊行）羅學北宋以來，經史諸子，金石，考據名著至富。足以與前賢所刻「昭代叢書」，「漢魏叢書」，並垂不朽，對河北文化之發揚，貢獻良多。諸如上述，以缺少參考書，難免掛一漏萬。然由此亦足資證明吾鄉雖少經濟實殖之才，而政教文化之深遠基礎從未因外患而泯棄，則共匪破壞民族文化，當亦可告無恙也。茲者，大陸光復在望，吾人有朝一日返鄉，洵當效漢儒之「傳經」精神，蒐集整理，以慰鄉賢屢劫後於九泉，儲爲河北子弟立身處世之借鏡而使獻身「爲萬世開太平」之盛事。

再次對最近鄉情，就個人所知與有關者，略作說明。個人習於慵懶生活，乏善處深。平日甚少與同鄉接觸。自三十九年蒙同鄉不棄被推爲「定縣旅臺同鄉聯誼會」召集人以來，已歷十餘年，屢次請辭不獲，每年舉行一兩次集會大家歡暢異常。近兩年來或以事忙或以地址移動難得集晤。深表遺憾。尤以，自胡印川兄逝世後，集會地點不便，遂爾停止，希望各鄉長原諒。此外還有可以告慰於各鄉長者，即保定「

河北第六中學「同學會」已成立。在劉士俊同學熱心籌劃下已開會數次。公推齊梅閣、張清源二學長主持。個人亦忝居其中之一員，不勝榮幸。這裡同學四五十人，全屬同鄉，覺得這種方式團結聯誼為最佳途徑。將來，對於共策協力政府光復大陸，救鄉還鄉等遠大使命自責無旁貸。

近十五年中對同鄉友好之在臺亡故者，如就所知，如定縣之王向宸，胡印川，獻縣之楊清樾，以及馮治安，宋寶君諸鄉長，我們際此新年深致悼念。他們的不幸早逝，「埋骨異鄉」，益增吾人之奮發圖強心理，如想消滅共匪，非「留得青山在」不可。故際此時機，盼望各鄉長，力圖健身不老，珍攝寶體，俾期「青春作伴好還鄉」，有朝一日，重溫「故鄉春夢」，其內心之慰藉，諒非筆墨可形容者也。

最後藉此敬向各前輩各鄉長故舊叩賀新年萬福。快樂如意。

臺北市河北同鄉會通告

中華民國五十三年二月

本會聘請之名譽理事，各縣市聯絡委員。全體會員鄉長，若住地（電話）職業有所變更，請函告臺北市金華街本會以便聯絡，並請繼續協助廣徵會員為感



本會第七屆大會總幹事會務簡報

丹朱城的故事

魏汝霖

一、引 言

余滿城縣南固店村人，本縣地勢，有似本省，南固店村的位置，等于大名縣城，南與完縣，望都縣爲近鄰。故本村距上述兩縣城，僅廿里許，北距滿城縣城則有六十里之遙。汝霖外祖家爲完縣屯頭村，在本村西南五里，往返必經過丹朱故城邊緣，曲逆河就是古城的護城河，乃爲童年夏季戲水的遊泳場。堯舜相讓，封丹朱的故事，就在此地，但一般史地書刊，均無丹朱城的記載，茲就記憶所及，縣志所載，繪圖立說于後，敬請諸位鄉長指教！

二、堯舜相讓

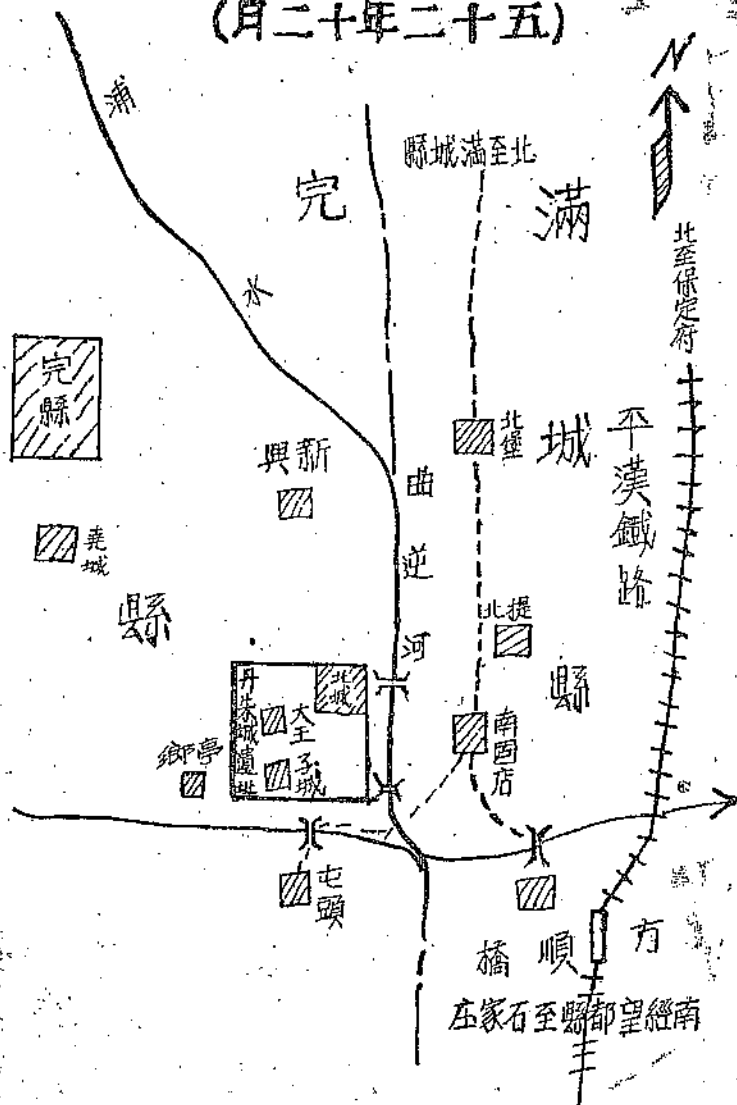
五帝本紀中，敘述唐虞的故事，大致這樣說，由黃帝傳下來的政權，傳到了帝堯，帝堯去世後，他的弟弟放勳繼位，這就是帝舜。舜即位後，定都平陽（今山西臨汾）。史記和尚書都說堯在位時，能「克明俊德，以親九族，九族既睦，平章百姓，百姓昭明，協和萬邦並。」訂立曆法，指導人民耕種。那時黃河泛濫爲災，他叫鯀治水，九年不能成功。帝堯非常憂慮，象以自己年紀漸老，要決定一個繼承人，他徵詢四嶽（四方諸侯之長）的意見，四嶽一致推舉虞舜。舜

先世封虞，故號虞，母親早死，父親瞽叟，娶後妻，生子象。瞽叟愛後妻而虐待舜，舜終日勞苦，在河濱一帶地方，耕田捕魚，燒製陶器，販賣貨物，辛苦備至，孝名聞于遠近，所以四嶽共舉。堯要試驗舜的德能如何，便把兩個女兒都嫁給舜爲妻，又叫他的兒子們和舜作朋友，來觀察舜的行動。舜結婚之後，照樣的謙和勤勞，毫無驕色。帝堯異常高興，便賜給他倉庫牛羊和許多東西。他弟弟不免嫉妬，便聯合他父親，謀害舜，幾次都沒有成功。而舜毫無怨憤，對待父親弟弟，還是照樣的孝順友愛。他們大受感動，一家就合好起來。帝堯得知舜果然是賢德，便令他主持政事。那時高陽氏的後裔八人，叫做八愷；高辛氏的後裔八人，叫八元，都叫賢人。舜特舉薦他們分別掌管地政禮教，果然政教大興。又有共工，驩兜，三苗與鯀，爲百姓所憎惡，認爲四凶。舜稟知堯，將四凶或逐或殺。這樣舉善懲惡而天下大服。舜輔佐堯廿年，堯年老，便讓位于舜，叫他代行天子之事。又過了八年，帝堯去世，舜避位，讓堯子丹朱，可是諸侯不朝丹朱而朝舜，舜知道自己是被衆望所歸，就即位于蒲阪（今山西永濟）。

三、丹朱城（參照附圖）

圖般一趾遺城朱丹古

(月二十年二十五)



丹朱城遺址，在今完縣境內。據「完縣志」內記載，帝嚳妃慶都，生堯于三河南伊祈山伊長儒之家，（伊祈山在完縣西，爲曲逆河之發源地）故以伊祈爲氏。兄帝嚳封堯于唐（今唐縣完縣滿城縣望都縣一帶），帝嚳荒淫，甲辰九年，羣臣廢堯立堯，即位後，建都平陽（今山西臨汾）即以唐爲國號。另于唐（今唐縣）慶（今望都縣）以東，建邑以居王子丹朱，名曰大王子城（即丹朱城，又名曲逆城。）禹分天下爲九州，此爲冀州地。舜分冀爲幽并兩州，此爲幽州地。夏仍併爲九州，商周兩朝因之。至秦名曲逆，隸上谷，以曲逆河而得名也。漢高祖北征韓王信，白登解圍後至此，登城嘆曰：「壯哉城，吾遍行天下，獨見洛陽滯是耳。」爲嘉陳平計，益封兩千戶，改封戶牖爲曲逆侯。至東漢章帝，融「曲逆」之名，改爲「蒲陰」，取其在蒲水之南也。漢獻帝建安十一年，曹操迫袁熙袁尚過此城，而烏桓觸逆降，聽部嘉之策，而公劉康討二袁之首，操無北顧之憂，遂自領冀州牧，改蒲陰爲北平縣，以志步功也。晉仍其名。齊高帝改爲北平省。隋以之屬涿郡。唐改爲洺忠縣，隸河北道，所以表旌花木蘭從軍而鎮守此城也。宋先置北平軍，太平興國七年，遣主兵至滿城，敗歸，卒于焦山，復改軍爲北平縣。金太和六年，改順天路永平縣，太和九年升爲州，又改爲正定路定州。元世祖又割屬保定路。明洪武初，改路爲府，隸京師保定府完州，後改州爲縣，是爲直隸保定府完縣，至今因之。（注一）

東晉南遷，五胡亂華，丹朱城毀，遂改建今日之完縣新城。至今古城基仍在，城牆已頽殘不全，到處均可通行矣。大王子城附近有殘瓦地數十畝，且有水塘甚多，蘆葦叢生，想係當年樓臺宮池之遺蹟。（注一）

完縣境內有陳侯村，傳爲漢曲逆侯陳平後人子孫，移置

聚族而居者。另有堯城鎮，建有堯王廟，俗傳內有香爐，能發寶乞，雖晦時夜中不滅，如有月色，很爲人竄去，遂無光云。至今仍爲全縣八景之一。計八景爲①堯城夜月②春風③栢林紅藥④柔園黃花⑤龍泉五穴⑥馬耳雙峯⑦西山晴雲⑧南樓煙雨。（注二）

木蘭從軍的故事，國人婦孺皆知，茲不贅述，當年即鎮守丹朱城禦敵，前叙及唐改爲洺忠縣，即所以旌木蘭之功也。縣城內有將軍廟，名「孝烈將軍祠」，香火至今猶甚，「盛孝烈將軍」即追封花木蘭之稱號。（注三）

望都縣原名慶都縣，所以紀念堯母「慶都」太后之靈。今縣城內尚有堯母陵，建築雄偉，前爲廟宇，後爲陵墓，丹朱陵亦在城外。清乾隆朝爲避先王堯母聖諱，始改稱望都縣。（注四）

注記

①見完縣志第一冊廿五頁

陽明山國防研究院圖書館

②同

右 六十二頁

同

右

③見完縣志卷之九第十九頁

同

右

④見望都縣志卷一

同

右

河北會刊第三期發刊紀念

同鄉心聲

基隆市河北同鄉會敬題

五十二年十二月廿四日

河北省地理人物誌略

(續)

周 毅 亭

十一、河 流

永定河，亦名盧溝河，桑乾河，即古灑水，俗名渾河。源出山西省朔縣東洪濤山之洪濤泉；東入察哈爾境，經陽原、涿麥、懷來諸縣；折東南，穿長城，入河北省境，經宛平、固安、永清、霸縣諸縣，至天津之海口入運河。此河水流湍急，在宛平以下，潰決時間，河道遷徙無定，故有無定河之稱。清聖祖時，命于成龍等大加疏濬，築長堤以捍之，河流始定，乃賜名永定河。惟同光以來，河工廢弛，近仍不免有潰決之患。

大清河 亦名會同河。白溝、依城、豬龍、諸水，在安新縣共匯於白洋淀，泥沙沈澱，出淀變為清流，故名。亦曰淀河。既出淀，經新鎮縣，亦名玉帶河。再經霸縣至天津，合北運河。入海河今故道淤塞，改由靜海縣獨流鎮，北合于牙河，以達天津。

南運河 即衛河。亦曰御河，古稱白溝河、源出河南省輝縣西北蘇門山百泉；東北流，經本省之汲、滏、內黃諸縣，貫河北省舊大名府及山東省舊東昌府境。至臨清縣入運河。此河為隋場、帶所開，以發源之處為春秋衛地，故曰衛河。唐、宋以來，亦稱永濟渠。

北運河 在河北省境，智河、白河、沙河諸水之匯流也。自通縣以下，舊為漕運所經，故稱運河；以別於南運河，故稱北運河。三河會流，至通縣，合通惠河，東南經香河、武清至天津之西沽，合桑乾河，再東南合南運河、滹河入渤海。

海，此北運河之舊道也。清末，上游順義縣決口，河道變為東南流，經通縣東北，再東南過三河、香河二縣，至寧河縣分注七里海、薊運河，民國築堤障之，導成新河。

子牙河 一名鹽河，又作沿河。在河北省境滹沱河自西北來，入省境，折東北流，合滄陽河，再東北流，經大城縣之子牙鎮，名曰子牙河。

滹沱河 亦作呼沱、亞駝。亦曰惡池、摩地、濯池；俗名沙河。源出山西省繁峙縣秦戲山；西南流，經代縣、崞縣；折而東南流，經定襄、五臺、盂等縣；入河北省界，經正定、深澤等縣；至獻縣納滄陽河；過大城縣為子牙河；至天津合北運河入海。禮記：晉人將有事於河，必先禱沱是也。後漢書馮異列傳：漢光武與王郎戰於河北時，遇大風雨。光武引車入道旁空舍，馮異抱薪，鄧禹熱火，光武對寵嫺衣，異復進麥飯菹肩，因復復摩沱河。隋圖經曰：滹沱在深澤縣界，光武為赤眉所追，至滹沱河欲渡，導吏還，乃言水深無船，左右懼，上使王翊前瞻水，翊恐驚衆，乃言水深無比至冰合，囊沙布冰上乃渡，未幾數車冰陷。今名其處為危渡口是也。

潮河 源出河北省古北口外，古為鮑丘河之上流，故道自密雲縣至順義縣牛欄山合白河，自明以後，水道變遷，今在密雲縣東南即入白河。白河因而有潮白河之稱，水流湍急，聲發如潮，因名。

白河 古稱沽水，亦曰沽河，源出察哈爾省沽源縣，南流折東，經察哈爾、熱河兩省之南境，入長城，南流至河北

省密雲縣，會潮河，稱潮白河；至通縣爲潞河，亦稱北運河；經香河、武清等縣，至天津，會大清、子牙諸河入海。在天津以下至入海，俗亦稱海河。

灤河 古曰灤水，漢書地理作潞水。上源曰上都河，出察哈爾省沽源縣馬尼圖嶺之北，東北流，經多倫縣，折而東南入熱河省境，始曰灤河；經承德縣之南，納熱河；又南入河北省喜峯口，穿長城，至盧龍縣合青龍河；入渤海。

易水 水名。有中易、北易、南易之分，均出河北省易縣境；中易源出易河西，今名澗河，亦名武水，自定縣西合拒馬河；北易出易縣北，即北澗水，今名沙河，東南入定興與中易水合；南易出易縣西南，東流爲雹河，東南流經

偶憶吾省先賢史蹟兩則

張清源

○我河北省定興縣境內有鄉曰：北河店，臨拒馬河，即南、北、中、三易水匯合之水也。岸旁爲一石碣曰：「荆軻渡易處」。距岩數百步有小村，名店上，土坡上有一石碣曰：「高漸離擊筑處」。行人渡河者，多在易水岸上徘徊憑弔之。戰國時，秦國強大，燕國弱小，燕時被秦侵凌。燕太子丹，思報國仇，聞荆軻爲人，慷慨任俠，特延聘之，禮遇有加。荆軻感遇知己，誓願使秦，謀刺秦王。太子丹使負督亢之圖內藏匕首。並願送其行，至易水河畔（即今之北河店）高漸離擊筑，荆軻和而歌曰：「風蕭蕭兮易水寒，壯士一去兮不復還！」荆軻此行，雖未達成任務，而壯烈成仁。憶其慷慨悲歌，凌雲大志，固永存人聞矣。

○我省容城縣城北鄉有祠，祀明賢楊繼盛（字叔山）先

徐水、容城入安新縣，與依城河合。戰國策 蘇秦曰：燕南有滹沱、易水。又云：趙之攻燕也，渡滹沱，涉易水，不至四五日，而距國都矣。史記：燕太子丹使荆軻刺秦王，祖道易水上。

西淀 卽白洋淀，亦作白陽淀。在河北省高陽、安新、任丘、雄諸縣之間。古雍奴澤之遺跡也。依城、白溝、猪龍諸河注之。近來日就淤淺，洲渚密布。其東一口下洩，水色澄清，卽大清河之源也。

東淀 今河北省境內霸、武清、安次、文安、大城、靜海諸縣地，有三角淀，諸淀舊時稱爲東淀；其西白陽淀諸淀，則稱爲西淀，皆古雍奴澤之遺跡也。（未完待續）

生，因後謚忠愍公，故曰：「楊忠愍公祠」。余幼時曾追隨師長步行往瞻拜之。椒山先生於明末，因劾奸臣嚴嵩欺君弄權被誣下獄。在獄中飽受非刑，友朋有慮其不堪忍受痛苦者，特送以再蛇膽，以滅痛苦。先生笑而謝曰：「椒山自有膽，何必再蛇爲？」卒不屈，受刑死。後嚴嵩父子奸罪露伏法。追謚椒山先生爲「忠愍公」。先生前自挽聯云：「鐵肩擔道義，辣手著文章」。此聯至今仍懸於祠堂中。其浩然正氣，丹心照千古矣。

茲值我反攻復國之際，一旦號角聲起，我鄉燕趙慷慨悲歌之義士，必將聞風響應消滅奸匪共迎王師。是誠所謂民族正氣，由古足以證今也歟！！

看本會滄桑史的一頁

這是卅七年四月間本會成立紀念平劇戲單一份，原為兩天借第二天二十四日戲單無存，第二天戲目為本人與趙玉菁女士及王又邨鄉長之二進宮，前場戲碼已記不清，其時演出一為籌款購置會所二為慶祝成立紀念舉行義演，如修城，郝中如，齊敘史振東等諸位鄉長均熱心

奔走勸募，尤以參加演之內外兩行同鄉清客串不開分文，以所得掃數存會得購置現用之會所，迄今已將十六載於茲，會中平劇社近來甚形活躍，每屆排期參加，諸位鄉長粹聚一堂，實不勝滄桑之感
附本會成立紀念義演戲單如左

河北旅臺同鄉會成立紀念

特請本會票伶兩界會員聯合串演

假座臺北市新世界大戲院

卅七年四月二十三日（星期五）夜場

三戲牡丹

姓名以上場先後為序

王質彬君 白茂才
馬繼良君 呂洞賓

陳炳崑君 童兒
李玉蓉女士 白牡丹

大翠屏山 吵家殺山

孫豔秋女士 潘巧云
陳愛卿女士 鶯兒
沈志賢君 潘老丈
朱世奎君 海世黎
除炳崑君 酒保

馬繼良君 楊雄
馬君良君 小和尚
何毓如君 前石秀
韓雲峯君 後石秀

徐策跑城

李如春君 徐策
余錦文君 薛蛟
馬君良君 薛魁

林得祿君 院子
陸剛芳君 薛剛

失街亭

余錦文君 趙雲
胡賢亭君 王平
李心佛君 孔明
李德義君 張郃
張喜海君 老軍
劉長山君 司馬師
楊化民君 操琴

空城計 斬馬謖

王質彬君 馬岱
王又邨君 馬謖
王壽奎君 司馬懿
林得祿君 旗牌
李世奎君 老軍
陳炳崑君 司馬昭

旅日華僑概述

兼談河北同鄉近況

楊作洲

中日兩國關係密切，兩國國境隔海相望，但我國旅日華僑數並不甚多，據最近統計，不過四萬六千人左右，較之我國在東南亞地區華僑人數相差甚遠。日本爲工商業發達國家，生產已列爲世界第四位，經濟力最雄厚，故我旅日華僑經營各業，因資力薄弱，類多服務性，但均能本祖先遺傳本能，勤儉自立，生活安定。筆者承化老及周總幹事之囑，就旅日所見所聞簡述旅日華僑及同鄉情形如下：

○人口及分佈地區：據我駐日大使館截至五十一年之查報旅日華僑總人數爲四萬五千九百七十九人；其分佈地區人數較多的是東京約一萬三千人，大阪六千人，兵庫八千七百八人，京都約一千人，神奈川五千六百人，福岡一千一百人，其餘分佈在愛知、三重、福島、靜岡等地區；旅日華僑之省籍以臺籍爲多，約在半數以上，其次爲福建、廣東、江蘇、浙江、山東、河北、安徽、湖南、湖北、四川以及東北各省。

○經營行業：旅日華僑所經營的行業，就傳統言，有所謂三把刀行業，即飯店、服裝、理髮業。近年來漸有推廣，如貿易、旅館、醫院、交通、不動產、娛樂、青果業及合作金融業等。就今後華僑經濟前途來看，如有大量資金可以配

合日本商品向東南亞開拓市場，有可爲之處。但今日華僑在日本行業中有深厚基礎者約屬「中華料理」飯館業；東京的溜園、山王飯店、新新園、四川飯店、香港、中國飯店等處處可見，尤其橫濱的中華街建築設計古色古香較大的飯店計有六十四家；包括北平、四川、廣東、福建、臺灣、京滬、應有盡有；在日本華僑所在地必有中華料理。

○華僑教育：「無僑教，即無僑務」這是一個賢明政策，我們要中華兒女繼承中華民族的文化，惟有重視華僑教育，將來僑務才有前途，日本最早的一所僑校爲橫濱中華中學爲國父所創；該校從幼稚園到高中約有四百學生，東京中華學校校舍建築宏偉，並附設國語補習班，大阪僑校由我河北同鄉張世森兄主持；張鄉長出身北師大，在臺辦校中多年，學驗豐富和當地僑界配合融洽，是一所生氣勃勃的僑校，神戶僑校規模最大，有學生千人，可惜近年來受應掌滲透，態度不明，主持該校的一位河北長者被賤騙失去自由，我們祈望他能早日擺脫敵人的誘惑，重新回到自由祖國的懷抱。

○日本民情：就我淺薄的看法，日本人民普遍的是厭惡共匪，對中國人均有好感，尤其對「總統之「以德報怨」感召，有識之士均念念不忘；今天日本政府的短視和少數商人

不顧信義背棄了友邦，就像當年日本軍閥一樣，結果不祇犧牲了日本，同時貽害亞洲。由於日本民間是善良的，所以和我旅日華僑相處均很和諧；中日關係陷入低潮的今天，旅日華僑感到本身的生存，均希望兩國能推誠相見，讓他們如何瞭解我們，我們更要深刻的來認識他們，雙方尋求一條可行之路；旅日僑胞亦要排除匪特的分化，團結起來，為政府後盾，來強化外交關係。

最後我要向鄉長們報告一下河北同鄉在日本的情形；河北同鄉旅日的人數不多，這可能由於我們的故鄉土地肥沃，鄉民保守，很少向外發展之故；目前在東京的鄉長五、六十人，其餘旅居神戶、大阪等地；但同鄉們在日本僑界均負有重望。大使館的大使、公使、參事、至助理專員等河北同鄉很多，服務教育工作的有大阪僑校張世森鄉長；及東京僑校的劉克敏鄉長；另外經營商業成就最大的要推張仰周，劉慶瀾、張偉武鄉長等，尤其張鄉長熱心公益，對黨國貢獻良多，最近這幾位鄉長正在籌備聯絡旅日同鄉成立旅日河北同鄉會，藉資互助。在橫濱的河北同鄉雖僅有兩位，而奮鬥實力雄厚，重慶飯店店主李海天鄉長，新的經營方式，生意蒸蒸日上，另一位王起祥鄉長經營百貨委託，頗有基礎。留學日本之河北同學據所知祇有馮大永、許瑞五等十幾位，均能孜孜不倦，刻苦自勵；寫到這裡我要以誠懇心情來預祝旅日河北同鄉會的組織成功，所望在臺的河北鄉長們對海外同鄉多予鼓勵與聯繫。讓大家緊緊結合在一起，進軍北平，收復失土重建我們的家園。



本會頒發給熱心義診的著名醫家宋慶鄉長

河北來鴻五則

周培蓮

按此消息爲家鄉最近情形，也是我河北父老兄弟姊妹們的血淚哀鳴

一、自今(五二)年入春以來，華北各省即顯露旱象，尤其河北地區，乾旱尤甚；小麥及春季作物，受了很大的影響，小麥的收成較往年要減少百分之七十；就是這樣一點點的收穫物，終年辛苦的農民，一粒也得不到，全部被共匪以徵收公糧及徵購餘糧的名目無價的搶走了。夏季又發生了可怕的蝗災，農作物受損很重。匪幹們還怪罪農民防蝗不力，並且還威嚇的說：「像你們這些『反動份子』就該餓死，今後沒有吃的東西配給你們，你們自己想辦法吧」。農民是既不敢怒也不敢言。只有把眼淚往肚裡吞。

二、真是禍無雙至，禍不單行，從八月二日到十二日晚，河北省保定以南，邯鄲以北地區，連降暴雨，在太行山東側各縣及望都、石家莊、邢臺、邯鄲及其附近地區，雨量在六百公厘左右；北平與天津及其附近各縣，自八日到十七日晨也連降大雨，雨量也在三百公厘以上，冀南、冀中大平原上，降雨量都在三百公厘以上，因而在這一地區的漳河、滏陽河、滹沱河、子牙河、南運河、滹龍河、唐河拒馬河，發生了歷年來所未有的洪水；平地積水都在二、三尺深。一片汪洋，盡成澤國。連僅餘的一點農作物，也淹沒無存了。房屋全倒的有百分之三十，半倒的有百分之六十。共匪強迫徵收的糧食，大部集中在保定、正定、石家莊等地及其所屬的若干大鄉鎮的倉庫裡，準備外運，因洪水來的突然，大部份

被洪水沖走了。老百姓在洪水及飢餓中，死亡甚重。

三、共匪在河北省推行「人民公社」，是最早的地區之一，首先是在滿城縣的一個鄉村成立「紅星人民公社」，作爲試驗公社；後來在全省普遍成立，鄉村農民已被迫納入公社，自己所有牲畜，農具全部交給公社共同使用，農田自然也歸公社所有，農民則被驅迫「集體耕作」、「集體學習」、「集體飲食」；後來由於農民的消極怠耕反抗，共匪才取消了「公共食堂」，改爲配給雜糧，由各人回家自炊自食。

四、去年糧食的配給量，一般是每人每月雜糧廿二斤，其中包括高粱、玉米、紅薯、豌豆、黑豆及棉子等。今年由於水、旱、蝗災、收成毫無，每人每月僅配雜糧八斤；此外每人每月油二兩，鹽一兩，菜及柴由自己設法；肉類除了過年過節，可配到半斤外，平常是無肉可吃。布每人每年只能配到一尺八寸布票，但要買一條毛巾就需要布票六寸，做一套新的單衣，需布票一丈五尺，新棉衣還不止此數。六年的時間也難得做一套新衣服。就是從前叫化子所穿的衣服，也比現在農民所穿的好的多。

五、農民們由於營養不良，普遍的患有，肝炎、肺病、胃病、夜盲、黃疸及水腫病；又因醫藥缺乏，死亡率很高。婦女到卅幾歲就停經了，兒童雖有作父母的特別照顧(都是盡着食物先讓子女吃)稍好些，但一般說來，健康很差。

故都風光二則

周良輔輯

河北會刊第三期，又和我們的長輩，同年，兄弟姊妹們見面了。這中間有燕趙慷慨悲歌的史蹟，有「毋忘在莒」枕戈待旦的呼聲，有來自家鄉父老們的哀鳴，也有在臺鄉親活動的形影！我想：未到二十歲的同鄉對寶島的印象自深，超於念齡的人，對家鄉風光的懷思較殷，當茲五十三年春節將屆，謹將讀報札記兩則錄後，題名「故都風光」，以供長輩回味，促使弟姊妹們嚮往，待反攻令下，發揮燕趙精神跟我們偉大的總統前進收拾我們的田園。

一、北海小白塔

要說的「小白塔」，是昔為帝王禁地，如今改為公園的「北海」，裏面最高的一個地方。從底下的百多層石頭臺階兒，上到上面，再登上塔尖兒下面的一層，居高臨下，您說往那兒看吧！

往西看：城郊近處景物，地高眼亮，分外的清清楚楚，密密層層房子，都來眼底，一縷縷的炊烟，顯着幾百萬人口的稠密。

再往遠處看，西山、玉泉山，像在眼前似的，一片碧綠，無邊的蔥蘢大原野，顯着富庶，禾苗好，收成足，決不像雲南貴州的邊界，光禿禿的羣山，紅不龍咚，管顧也不生，連棵樹也沒有，睜眼所看見的，山是窮山，水是惡水。走半天碰不見個人，見個人兒，還是大「氣里脖兒」。

往北看：正是景山，說景山，嫌太文謬調了，乾脆，它就叫：「煤山」，說書唱戲的，不是一崇禎皇帝吊死在煤

山麼？」就是這兒！

不用費勁八拉的，從煤山的底下，爬上去，遠遠的您看吧！

有個亭子，亭子旁邊，有一棵「歪脖兒」的樹，大夥兒都說，崇禎爺就吊在這棵樹上了。

臨死之前不是還說：「君非亡國之君，臣均……」話又說回來啦，您幹什麼來着？

最好看的一面，是正南面，偏東一點兒，這一大片紅牆綠瓦，金黃的屋頂，形成了最高貴而美麗的「金碧輝煌」。

若是趕上天兒好，碧藍的天，好太陽，照着紫禁城的屋簷內院，各屋頂上放光，金黃黃的，照人的眼睛，叫人眼花繚亂，就這一點，叫人眼睛睜不開的光輝，任憑在中國任何一地，去找吧！再沒有這種偉大，也沒有這樣的景色。

有一年，在開封人家請我去看選題馳名、勝景之一的「龍亭」，又相傳宋太祖趙玄郎如何如何，又在昆明，出大東門，跑十里地，看「金殿」，吳三桂如何如何……等到那兒一看，「喲！就這個呀！」若站在北海小白塔兒上，往下看故宮、龍亭、金殿，它沒得比了，只有比：馬尾穿豆腐……您哪！

尤是別忘，站在小白塔，從紫禁城的「神武門」，憑高直看，而「天安門」，而「正陽門」，而「永定門」。您看真眼「吊線」，比練兒拉的都直。像刀切似的，那樣整整齊齊，筆筆直直的。

再看前門外頭、前門大街，又寬又平的馬路，兩旁言耳

溜槐樹的馬路林，像向右看齊那樣齊，像經過人工似的一般高，上面滴溜兒圓。聽說北平給小孩起名兒，叫「長林」的多，就是沖天子眼前，前門大街這兩溜樹，起的名字。

後來又有電車，點綴這條馬路上，整天兒的：「噹噹！噹噹噹噹！噹！」在小白塔兒上，看前門外跑的電車，就跟小螞蟻兒一樣，大尾巴蟲似的蠕蠕而動！

(二)

逛北海，或是朋友們談到北海，或是提筆寫北海，大概離不開「漪瀾堂」、「九龍壁」、「小窩頭兒」。夏天的綠波紅荷，冬天的雪天滑冰，決不會單提這座小白塔。

無論說景寫景，若是走馬觀花，信筆一揮，覺得沒什麼意思，現在我想站在小白塔上，聚精會神，定定眼睛，直着滋味兒的看看！

小白塔的前面，正是「紫禁城」，入民國以後，給它起的學名兒，叫「故宮博物院」。

我很想一窩故宮博物院，我抱着「腦殼」想了半天，翻了半天白眼兒，結果是「沒轍」！一是手邊無片紙隻字的參考資料。二是雖然逛過幾次，個人又是忘性很好，記性不佳。

就算是有參考書籍吧，除非是：「照敝原文」，丟下任何一段也不成。偌大的一大片故宮，一層層的宮殿，一個又一個的大大小小的跨院。這個橋，那個廊，什麼亭，什麼閣，實在記不起，說不清，現在我想做一個，等於沒有說而極模糊的回憶，作為拋磚引玉的引子吧！

記得故宮博物院，在北伐前，每年必訂期開放若干日，每逢開放，不去一看則已，如果您打算去看看，就請您分出三天的空兒來。

因為偌大的一個「黃圈圈」，一天逛不完，其實說是一天，實際只是半天兒，因為皇宮內院，沒有茶飯館兒，北平人不懂得帶「便當」去逛故宮。

差不多都是抓早兒，吃過午飯，頂這麼個十一點來鐘，還不歇午，買票進去了。因為地方大，一天逛不完。所以每次開放，任誰一去，每人必買三天的票。

它是第一天逛「東路」。第二天逛「中路」。第三天逛「西路」，是把故宮劃分成東、中、西三路，使遊人三天逛完。

小時候，跟着大人逛故宮，等於受罪，不十分「可撒子」，比在學校守在老師眼前，還不得勁，怎麼？

「明天要逛去了」一撒歡兒，還沒喊完，早被大人：「過來！明日是玩麼？把日記本準備好，帶兩枝鉛筆，要在一處，記一處。所有的，對聯，殿名，都要記下來，回來給我看看。」這那兒是逛去啊！比上學還受罪！差堪一喜，還是逛後吃一頓飯館兒而已。

(三)

站在小白塔兒上，我看到故宮的大門。聯想到一進門，有一排房子，是辦事人，和把門的住的，無論誰一進門，「照相機」，請繳械，有人保管，第一是「禁止拍照」。

往東走吧！簡單的說吧！「東路」的開放，這裏所擺的，給人看的，都是比較古遠的東西，像，武人穿的盔鎧，所用的弓箭矛盾，和習見的刀槍一類的武器，擺列的很多。

也有石器時代的東西。和古時所穿綉龍的官服，有點像京戲臺上的東西。叫我記得清楚的，愛說笑話的叔伯們，會有；「嘿！一個個的獨門獨院兒，都沒有入住，都空着呢！打聽打聽多少錢房租，賃個院兒，把家搬來！」

屬於中路的，便好看多了，能記得的，在一個大殿裏，淨是平面像大方桌似的，玻璃櫥，一顆顆的玉璽，一個印模一旁，放一顆玉璽。都够大的，灰白的，綠的，黑綠的，叫不出什麼質的來。

殿內用紅絨線拉着，必須順着路線，魚貫而行，不容任意停留，離玻璃櫥又有個小距離，所謂「走馬觀花」，用到這個地方，最合適。

最不可磨滅的，還記得有個殿，裏面完全掛着五六尺寬，一丈多長的大「挑兒」，上面畫的，淨是歷朝歷代：名相、名將、名人的全身人像，這些畫像，到如今說，我仍說絕對本人就和這像兒差不多。

因為我見過街坊的老人死後，他們的後人，常懸一張畫的遺像。活人我見過，畫像畫的絕對像。這些我看的，很有趣！

班超，圓腦袋，大眼雙眼皮，小墩寶個兒，連腮鬍子，海下得，帶個棒樣兒。張翼德的像，誰懂得「豹頭環眼」，就知道挺大的眼睛，黑眼珠兒小，白眼珠兒多，怪怕人的。韓信的像，好威武，個頭兒高，比張英武還猛一頭，赤紅的臉。最漂亮的還是張良，武侯的像，眉目清秀，文調調的樣兒。

記得還有名畫、名畫。這個殿總遊人汪洋汪洋的，看的多，可以慢慢看。

還有一部份，淨擺的是：古玩、玉器、瑪瑙、景泰藍等等，一連串好幾個殿，都擺的是這些，當時我沒敢說出口，這要比哈德門外的「走山居」，玉器市。前門外的珠寶市，可值錢多啦！

「西路」可沒有什麼看頭了，這是小宣統兒，當初起居

的所在，淨是近代玩藝兒，什麼鑲錶啦，話匣子啦，自行車啦，有的宮的窗戶都裝上玻璃了。記得去遊時，正是：「馮逼宮」不久。小宣統小倆口兒的熱被窩，都還沒有疊起來，吃剩下的半個大蜜柑，還在桌兒上。

(四)

第一次去逛，大概是「馮逼宮」的第二年。彼時大人們都說：「東西差多了！沒看見的不少了！」因為這已是「故宮盜寶」案之後。

其實這次看的最好，在勝利後也去過一次，只是看空的宮殿了，每一個宮殿，都是空空如也，任什麼東西也看不見了！

雖然任何東西也看不見了，筆者這篇東西，主要報告給各位讀者的，就是這空空如也的：「故宮博物院」！

第一自有此故宮，到現在有多少年了？我不知，各位可以一查就曉得。可是從來沒聽說過，故宮某個殿下雨漏水啦！什麼宮的牆塌啦！現在正找水泥匠，搭架子，找泥水匠，修太和殿呢！多麼偉大的建築啊！

我們也不懂得什麼「避雷針」等等設施，可是也沒聽說，下雨打個大劈雷，把神武門劈啦！中國的建築師了不起！

一個平房式的宮殿，有幾層樓高，一個粗大的紅石柱，幾個大人樓不過來，竟像雕棟，古色古香，任誰走進殿裏，叫你覺得雄壯偉大，許多初來中國的外國人，去參觀，他們的孤陋寡聞，腦子裏中國只是男人有髮辮，女的纏小腳的中國，等到進得故宮一看，不由的：「哦！」這一長聲「哦！」有一分多鐘，代表着，「我錯了！」而嚇得他一腦袋瓜兒的頭髮！

空空的一座故宮博物院，不管是誰，尤其是男女孩子的中

學生，請去參觀一週，起碼心中有個：「中國，優秀不凡！中華民族是偉大的」！不由的而有一種自豪感！

二、舊年憶故鄉

金風送爽桂飄香，正是故都有閑人士吃嚼玩樂的好季節。菊花鍋子，天個螃蟹，肥羊肉，都應時上市。吃燒鴨子天涼啦，也就不覺得膩了，好吃零嘴的有糖炒栗子，京白梨，吃點心有重陽花糕，茯苓餅。愛聽戲的哥兒們，皆大歡喜，因為歇伏的名角都紛紛登臺啦，一般風流名士，更是雅興大發，騎着小毛驢上山去看紅葉，或是到永定門外的陶然亭憑弔一番，飲酒賦詩自命風雅。藝菊的人家兒，便邀客賞菊熱鬧熱鬧。順治門外的下斜街土地廟，是賣好菊花的地方，以陶淵明自居的愛菊者，紛紛前來選購佳種，綠菊墨菊，雖然名貴，却多半都是磨品，買走了限便會上當。東城的隆福寺，西城的護國寺，逢到會期蟋蟀攤兒，應運而生，愛鬪蟋蟀的哥兒們，紛紛前來挑選「鬪士」，備決雌雄，以上所寫的是一個概況，我們還是分門別類的先談談吃吃。

天涼快樂頌 借題貼秋榜

北平人愛吃，既成定評，可是他們從不承認是嗜饒，吃之前先借個題目，叫做「貼秋膘」，好像在秋天若不大吃大嚼，就要體瘦一年似的，既有詞可藉，那怕再窮，也要大吃幾頓應應景。

先說文雅一流的食客，多半是到有名的飯莊子去吃「菊花鍋子」，菊花鍋有用火鍋的也有用火碗的，它需要的火力比較涮羊肉弱一點，最主要的是要有好湯，在那個時代，日

本的「味之素」還沒進口更沒有這類的化學調味品，凡是飯莊子或大飯館最重要的，要靠「高湯」，高湯的製法是用幾隻老母鷄和些肥鴨子，外加一段火腿和一隻肘子，煨出湯來再用生雞脯子清，清幾道之後，方能成爲高湯，沒有半點油花，其清如水，味之鮮美無法形容，絕不是現在加調味品的所能比擬。如清湯燕窩、魚翅、鮑魚等等，全靠這種好湯，就是蒸、燴、溜、清蒸一類的菜，也離不了它。「菊花鍋」就吃的是湯，鍋子裏的作料有口磨、白菜心、細粉等，另外用盤兒盛着山鷄片、生鷄片、羊肉片、魚片和一大盤白菊花瓣，最好吃的菊花名叫「銀佛座」，瓣肥色白味甘香，要考究一點，另加松花江的魚片，錦州的海蠶，吉林的哈什馬（形似蛙而非蛙，風乾之後滿腹脂肪，其味之鮮，超過螃蟹脂，吃的時候就僅取其脂）等鍋子開旺，先下各種肉片然後把花瓣放進去，開一兩個滾，大家各自盛就小碗裏吃，鮮美肥嫩，清香撲鼻，集山珍海味於一鍋，既高雅又解饑。

品嘗涮羊肉 刀上花樣多

其次是「涮羊肉」，羊據我的偏見，還是回教館子的好，如前門外的西城樓和兩宜軒，東安市場的東來順，大教館的正陽樓等，全憑掌刀師傅的選肉、剔肉和切肉，肉片長如手掌，二三寸寬，其薄如紙，以碟計價不論斤，肉的肥瘦也有專名詞，叫不出名來不能算吃家兒，您要吃肥的就要「大三岔」，半肥半瘦的要「小三岔」，純瘦的要「黃瓜條」，吃涮鍋子，其他的菜不必多叫，普通三五個人有四個涼碟就够啦，主要是吃羊肉，涼碟通常是薰鷄、酥魚、醬鴨、肚絲之流，鍋子料是固定的，您不用吩咐，一盤白菜心一盤細粉一盤酸菜，一盤菠菜一盤凍豆腐，鍋子裏煮着兩片羊尾巴油，

媽旺了給您端上來，北平老吃家另有花樣，他專門要人家吃剩下的鍋子底，另外加湯，據說非要熬過三四斤羊肉的湯，才够鮮可是這一點我自己總不願嘗試。要湯鮮美的話，您可以叫一碗口磨湯一碗鷄湯加進去，先把菜心細粉放進去，叫作鋪鍋底，等開旺了，再開始涮，羊腰片，羊肝片，生鷄生魚片，都隨您要，但您愛吃什麼啦，所蘸的小作料，按內行吃法，僅用高醬油、油蝦油、料酒、醬豆腐、外加小芥菜糖蒜，吃辣的增加辣椒油，像目前的吃法加芝麻醬，我總吃着不對味，那本是水爆肚的作料，加生鷄子（即鷄蛋）又是學日本人吃「鷄紫燒」的辦法，您說對不對，再談談羊肉，北平所吃的羊，都是大尾巴的也就是「綿羊」，從口外運來，先要養幾天才好宰。老話說：羊喝了永定河的水才不癩，吃了蕭溝橋的草才會肥，不過養幾天會肥，羊肥就不癩，才是正當的理由。每碟肉約二兩重，普通人一吃十幾碟却很平常，吃够了來幾個芝麻醬燒餅，或是來碗雜麵條（綠豆麵蕎麥麵白麵等磨合一起做成的麵條）往鍋子裏一倒，開幾滾盛出來吃，鮮美爽口，這也是內行的吃法。作料方面，主要的是酸菜和糖蒜，這兩種東西在臺灣却很少，賣羊肉的館子，也很少預備這兩樣，既不便易也不大對味，可能是製法不同。

臘月吃烤肉 姿式有講究

再談燻羊肉，是一種最普遍的東西，我所談的這種，是「稱爆肉」，而不是用炒勻爆，大凡羊肉館都有，家門口也有推着車子賣的，街口上也多有這類攤子，吃稱爆肉是要自己站在稱旁邊來爆，不要假手於人，先向肉師傅買好幾斤或半斤切好的肉片，再要幾段葱，然後把油倒在稱上，邊爆邊吃，喝酒燒餅都有它的特別風味，花錢不多，却稱實惠。

烤肉，在重陽後上市，可是碰到天氣暖，生竈就比較清淡，吃烤肉最好是臘月下雪的天氣，才有意思，吃烤肉又名吃英雄肉，要是文縷縷的就失去了風趣，著名的有一烤肉宛「和」烤肉王」等幾個烤肉攤，到後來東來順、兩宜軒也都添上烤肉，可是把鐵支子到屋子裏或天井裏，有點不够，更有些不願意自己動手的先生小姐們，要別人把肉成盤子的烤好了，端到屋子裏坐着吃，就更不對勁了，可以說完全失去了吃烤肉的風趣，說了半天究竟怎樣來吃才够味呢？且聽我慢慢道來，先講烤肉攤子，支架有桌子高，二、三張方桌長，中間有一個或兩個洞，洞上面放着一個或兩個圓形鐵支子，支子直徑約有三尺，下面是火盆，燃燒着松柴，支子下面火光熊熊，上面吱吱作響，支子四週空餘着有數尺寬的攤面，也就等於是食客的飯桌攤子四週圍着板凳，顧客來臨，先找好位置站定或坐好，然後掏出錢來託小夥計去買作料打酒。這種攤子都擺在油鷄店附近，所以很快就把你所要的買了來，作料多是醬油蝦油料酒醬豆腐腐油和香菜等等，一共幾個銅子就够，用一只黑粗磁碗盛着，另外用只粗茶杯盛着酒，作料買到您就向肉師傅要肉，論斤不論盤，切好過了稱送到您跟前兒，順便遞給您一雙長木棍，有尺半長，粗如小指，算是筷子，您既然要烤肉，却非它不可，一切準備妥當，便可烤起來，吃的姿式也有講究，您若是有辮子，先要把它盤到頭上，要是穿着皮袍子，先把領口和大襟頭的鈕解開，使皮袍的大襟頭翻過來毛朝外，再把底襟撈起來下擺角往腰裏繫的搭包上一塞，也是毛朝外，這才够排場，然後腳端板凳，右手拿筷子左手端酒碗，凡是老年人都要以老耆彪、鄧九公的豪邁自居，青年人要更有甘鳳池、白泰官的俠客氣派，雄糾糾的大口吃肉大杯喝酒，火盆裏烈火熊熊，天空上

飄着晶白的雪花，北風凜冽，人面通紅，這裏不分什麼貧富貴賤，有公子王孫，也有販夫，走卒一律平等。

烤肉的好壞，固然要憑切肉師傅，選肉切肉，但所用的鐵支却大有關係，據說「苑」和「王」的支子，都是百年以上的老古董，支子鐵全讓油吃透，把肉放上去不會粘，也不會焦，味道也確實不同。

鷄蛋饅饅蟹 保管頂蓋肥

再談吃「螃蟹」：北平吃的螃蟹，以勝芳出產的為最好，個兒大，肉肥皮薄，味美異常，但是我們自己到市上或門口買的，很難碰到勝芳貨，吃蟹最好的館子是前門外正陽樓，他那兒賣的，個大肉肥，油滿或黃多，「七月尖歸八月圓」，或是「八月團九月尖」的說法都算對，八月的團確乎頂蓋黃，等到九月甩了子就瘦的剩下空皮了，吃尖歸還是七月裏最好，滿蓋油，真是香甜鮮美，比團的黃還要好吃。再就是大甲的肉肥而多，吃起來過癮，其餘的梭子肉和腿就差一點了。吃蟹要喝白酒，醞釀醋，可以去寒，薑最好是鮮的嫩些，醋是鎮江醋洛口醋最相宜。館子裏的螃蟹為什麼隻隻好個個肥，固然是揀選的內行，另外還有個秘方，那就是買到螃蟹之後先要饅兩天，饅蟹的餡料是鷄蛋，把蟹放到大盆裏，用竹筴子壓好，不讓牠動，然後把生鷄蛋去皮打勻倒進去很快就被吃光，一天要饅四、五次，過兩天蒸出來，個個保管頂蓋肥，吃蟹要用手剝，吃完了兩手腥氣，實在有點討厭，內行的辦法，是用菊花葉子搓手，然後用水洗，就沒有一點腥味了。

寶燒鴨子（即烤鴨）最出名的是老便宜坊和燈市口東興樓，他兩家的填鴨特別肥，烤的手藝也有獨到之處，鴨皮微

黃，脆而不焦，皮裏的厚油香而不膩，片出來的鴨肉肥嫩，小作料用的也考究，甜醬真是保府的，小葱也挑選的嫩甜，「片火燒」烤得透熟，合頁餅薄，捲鴨片吃絕不費牙。吃燒鴨要先看人數，人多吃的鴨大分量重，人少就被一個鍋燒豆腐，這是便宜坊拿手菜，他是用烤鴨滴下來的油慢火去煨豆腐，兩面都呈淡黃色，裏面却極嫩，再加上口蘑等做出來，實在是佐餐的妙品，另外用全付的鴨架裝（即剔剩的鴨骨）熬白菜，湯呈乳白色濃汁，泡飯乾吃，其味無窮。另外還要幾樣拿手菜，如焗鴨掌、焗鴨腰、焗鴨舌拌鴨掌等等，也都是物美價廉。

良鄉糖炒栗 味甜皮兒薄

水爆肚，是一種平民化的吃食，却也別有風味，最好的一家在前門外王皮胡同，屋子中間放置一只矮矮的案子，上面擺着一只大果盤，盤裏盛着一大塊冰，冰上鋪白布，布上放着羊肚，旁邊一隻煤球爐子坐着一只鍋，鍋裏老開着滾水，在案子四週放着幾條矮板凳您要吃肚的什麼地方，就點名要，爆肚的師傅在冰上取下肚，挑選好您所要的，用刀切成小塊放在鍋裏，順手遞給您一碗配好的作料，裏面有醬油、芝蔴醬、醬豆腐滷和料酒、蝦油、香菜末等，您要吃辣另加椒油，肚子因部位的不同而起名，價錢也不相同，我最愛吃的是蘑菇頭，價也最貴，其次是蘑菇粘，肚領，散但，肚葫蘆，金紫兒，最次是肚版，等肚子在水裏撈出來，要吃快，一面喝白干，一面沾着作料吃肚子，爽脆可口，絕沒有半點羶味。

糖炒栗子，每到秋天新栗子下來，乾果舖都添上炒栗子

，在門外路旁支上鍋放上沙子，把檢好的栗子倒進去，一面加糖水一面用大鐵鏟炒，有一小時多就炒好了，用篩子去淨沙便倒在木桶裏，蓋上大棉墊把它爛一會，就可以賣了，最著名的是良鄉出產，個不太大，味極甜，皮兒薄，麵而不乾有油似的，在炒到半熟的時候，甜香的氣息散佈出來，使人饑涎欲滴，若果您帶着錢，不由的就要站在那兒等他炒好買點帶回去。

醬肉與燻鷄 說來滋味多

以上所說的多是深秋季節的吃食，下面再談談幾家負有盛名的食品：

醬羊肉：最著名的是戶部街的月盛齋，是回教舖子。他家的羊肉，香，爛，味厚，肥瘦兼備，不羶不膩，不太鹹，下酒佐餐，無不相宜，最難能可貴的是經久不壞，外帶行匣好，而且存不了多久，據說他的法術是靠那鍋醬湯他那湯，是從明朝用到清朝，天天煮天天添，川流不息的竟有三百多年的歷史了。

醬牛肉：要算前門外門框胡同中和茶園斜對門的那一家為最有名，也是回教人，可惜我忘了他家的字號了，他那兒的牛肉，味道鮮，醬的透，不柴不羶，也是經久不壞。

燻鷄：北平叫作「燻牲口」，要算前門外糖食店普雲齋最出名，用的鷄肥而且脆，吃起來絕不塞牙，顏色淡黃而沒有煙味，燻得透，香鮮肥美，不太爛但是脫骨，臺北東門逸華齋賣的，多少有點相似。

醬肘子：是北平最普遍的一種菜肴，每家盒子舖都賣，最著名的只有兩家：一是西單牌樓的天福齋，再就是糖食店

的普雲齋，他們所選的肘子大小適中，切成片肥瘦均勻，其爛如泥，可是肥肉不化，肘子皮外面凝結著一層薄薄的醬汁，瘦肉淡紅一點不柴，口味淡並不覺得膩，用方出爐的熱燒餅夾着吃，順嘴流油，其味無窮。

背醬肉：是用豬腿醃的，和火腿相似，不同處它是純用醬醃，雖然盒子舖都賣，可是最好的仍是天福普雲等幾家，把肉蒸好了切成薄片，肥瘦均勻，肥肉潔白瘦肉深紅，鮮艷好看吃到嘴裏，香甜俱備，其味永長，確比普通肉的好吃，醬肉皮也好吃，不過須要用力嚼，另外有個吃法，是把醬肉皮裹上雞蛋麵糊，用油一炸，美其名曰，高麗肉皮，更覺好吃也不費牙了。

雞腸脆文香 白肉真解饞

雞腸：是用雞腸子灌上切碎的瘦豬肉和五香料，晒得極乾吃的方法，可以蒸可以炸。我愛吃炸的，吃到嘴裏又脆又香，為下酒妙品，這類東西祇有一家，在前門外肉市，廣和樓戲園子的斜對門，是個賣菜滴豆腐腦的舖子，號我忘了。

白肉：吃白肉必須到沙鍋居，那是大家所公認的，他家的白肉確有特別風味，以前的時候，每天賣一口豬，白天沒亮賣起，往往不到中午就光啦，他家是專做滿全席最出名的舖子，用一口全豬做成一百零八樣不同的菜，各有各的味道，吃一頓真解饞，不過胃口弱的無法消受。

肉乾：是前門橋頭都一處的特殊菜，用瘦而且嫩的豬肉，切成長條的薄片，用鹽和紅糊把它醃醃，就風乾起來，極乾之後再用慢火炸透，加上麵筋紅棗等等作料煮一煮加冰糖汁起鍋，涼吃是下酒的好肴，越嚼越香。

談肉乾想起了「蒸酒」，這也是獨一處的專有品，這種酒是用好白干再從新蒸一道，所以更變得濃厚清香，不覺得衝頭辣口噁嗓子，後勁却大得很，他那兒盛酒的容器也特別，不論斤不論壺，用二寸多高直徑一寸的帶底的錫拉元筒，名子叫作「鑽子」（原諒我用借音字），盛二兩酒左右，凡是劉伶的同好，都趨之若鶩，生意興隆，您在飯時要去的話，總要等上一兩個鐘點。提起來他的來頭大，清朝乾隆爺會經到那兒作過客，所以他在客坐的上面，特別搭起一個樓子，供着乾隆的寶座，這寶座也平常得很，不過是一只破舊不堪的椅子，想係帝王徵服出遊遺留下的陳眼，却成了一部「一處」號召顧客的金招牌了。

醬蘿蔔：是北平出產的一種有名的醬菜，大致來說，可分兩種，一種顏色深，味鹹，是順治門外鐵門等處出品，可說是普通貨，最好的是高甜醬蘿蔔，著名的是六必居，他家的色淺黃，蘿蔔極嫩，沒有渣子，其味甜鹹適口，出遠門的多半都買這種裝篋送人。他家另有一種乾醬蘿蔔，是埋在乾黃醬裏儲存着，其皮微糊，其味略鹹，可久存不壞，因為他的乾黃醬有名，所以醬蘿蔔也特別好吃，所用的蘿蔔是一種叫箭桿白的，粗如五角硬幣的直徑，三、四寸長，挑選的齊楚精細，價錢也比別家高些，這家醬園也有很久的歷史，是明朝時代開的，它那塊匾（懸在店裏正中的那塊）還是嚴嵩的親筆。

北平酸梅湯 沁涼不冰牙

酸梅湯：是北平最普遍的暑期冷飲，在清代荷藕水（即汽水）還沒有進中國，只有酸梅湯和山楂酪兩樣，更沒有可口可樂桔子等等，那兩樣飲料，在炎熱的天氣裏，確乎對人

有益，去暑生津，消食潤喉，好喝還在其次，用冰鎮得多麼涼，喝了更不會壞肚子。它的作法也很簡單，用好烏梅煮水，過濾加糖加桂花，用冰鎮了就好啦。每到夏天，街口上油鹽店也都附設攤子，串街賣菓子乾的挑子也帶，但是不太够味，您若是嘗嘗琉璃廠信遠齋的酸梅湯，那個味兒就不同啦，不但甜酸適中香味濃厚，而且涼入肺腑清不冰牙，這家舖子是專出蜜餞果品，也有它悠久的歷史，滿清時代他供應大內的蜜餞貨，出品有蜜餞海棠、蜜餞溫朴、蜜餞紅果，蜜餞桃脯、杏脯和金絲蜜棗等等，每到冬天還賣冰糖葫蘆，他的製法特別，不用竹籤簽成串，而是論單個賣，如海棠果，山裏紅（即山楂）、桃脯、杏乾或是夾豆、夾桃仁等，應有盡有，純用冰糖製成，色澤豈好看好吃，最難得的是掉在土地上不會沾上土，夏天賣酸梅湯，另外備有酸梅糊，熬的極濃，和鴉片烟膏子差不多，您既可論瓶買回家去沖着喝，更可以帶到外省送親友，確乎方便。此外還有一種酸梅糕，是用白糖吸收了酸梅汁再加上些酸梅丁，用模子碼成小梅花小如意等等裝到紙盒子裏賣，就這樣吃也好，用水沖就和酸梅湯差不多，這種酸梅湯和現在臺灣賣的，「真相差太多」，我猜他們也許不知道製法，也許是因為烏梅太貴，成本高沒利潤，您要想喝可以自己做，它的辦法，我附帶告訴您，就是用真烏梅加水大熬，倒出湯來再加永熬第二遍，把湯倒在一起，用細紗布過濾，去淨渣子倒到鍋裏再熬加白糖冰糖，等您嘗着酸甜可口的時候，再加上桂花醬（賣的有甜鹹兩種，最好用甜的這一種）然後加蜂蜜，再過一道濾，盛到大磁罐裏放在冰箱去冰冰涼了再喝。準保比普通賣的好，您試試看。

酪：是一種極富營養的清涼食品，冬夏咸宜，原料是用

純牛奶加奶皮子再加糖熬製而成，熬好之後盛到小碗裏用冰鎮，就凝結凍子，它的形狀和杏仁豆腐差不多，比冰淇淋好吃的多，既不冰牙也絕不會吃壞肚子，要吃好酪，您要酪房，門口挑子上賣的都驛假，他們是用牛奶加上羊粉熬的，沒有一點奶皮子，雖然也成凍兒，全是羊粉的力量，吃起來像玻璃粉（也是一種冷食），完全失去了酪的本味。著名的酪房也只有幾家，我知道的東城燈市口和東安市場各有一家，再就是前門外門框胡同也有一家。酪的另一種吃法是炒「酪乾」，酪房預備的酪多，賣不完怕它酸，就把它炒成酪乾，裝成紙盒來賣，酪經火炒就變成黃色成塊，奶味極濃，甜香好吃。

談到臭豆腐 難聞真好吃

臭豆腐：最好吃可是最難聞，老北平多愛吃它，吃法也不一樣，普通是加麻油蔥花或是花椒油，也有加白糖的，最出名的一家是「王致和」，專賣臭豆腐，開缸的時候，臭氣四溢，隔幾條街都聞得到，腐臭化爲神奇，吃起來可真好吃。

談吃食，拉雜的寫了一大篇，讀者們或者會厭煩，請原諒，一不是賣弄我是北平娃娃，二不是誇耀北平的東西好吃，原則是要藉此引起吃過上項食品的讀者先生們，來一個甜密的回憶，沒到過北平的，等我們反攻回去請先到北平嘗嘗那些吃食，就知我言之不謬也。」



會本碩優秀專學獎生金中獎生學金

高雄市河北同鄉會動態

張瑞芙

高雄市河北同鄉會自民國卅九年成立以來，瞬已十四年矣，始終一團和氣，形同大家庭，互助合作，精誠團結，其他省市人士稱讚，同鄉亦引為光榮。

△成立大會時，馬伯謀鄉長親臨參加，並被聘為名譽理事長，精神與經濟全力支持，予本會極大鼓勵。

△同鄉會章程是立法委員，張希之先生起草的張委員任高雄時期每次大會都是推舉張先生為大會主席，嗓音宏亮，腦筋清晰，主持大會有條不紊。

△劉振鏗、楊蔭衡二位鄉長均曾擔任本會理事長，熱心公益，對本會裨益良多。

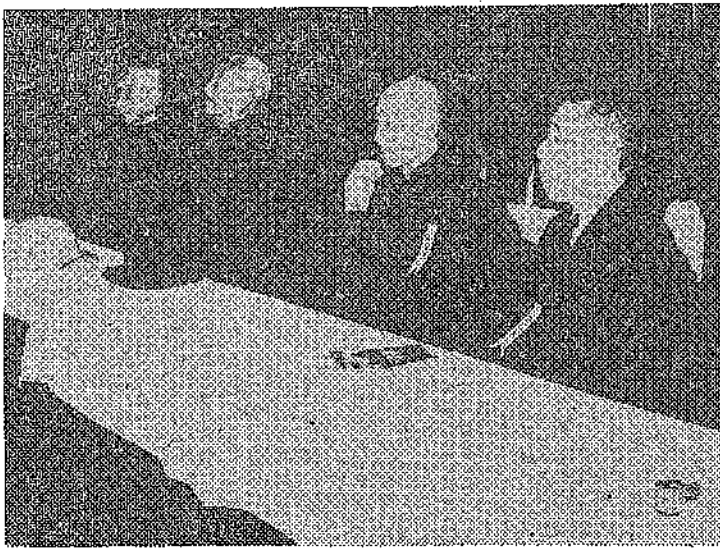
△于華峯先生遷離高雄以前，是擔任理事長最久的一位，本會好多工作都是于鄉長開創的。

△于華峯先生遷離高雄以後，由段其燧鄉長擔任理事長段鄉長，非常謙虛每逢過年過節，必率本會幾位同鄉，往年高鄉長家叩節，每次帶些禮品、禮輕意重，使年高鄉長特別高興。

△方哲然鄉長與李連輝鄉長皆於去年蒞高，分別擔任市黨部主委與高雄港務局局長，每次都舉行茶會，表示歡迎之忱。

△去年召開會第六屆會員大會，改選理監事，段其燧鄉長一定請方李二位鄉長中任何一位擔任理事長，但本會有一項不成文規矩，即凡現任理事長如非遷離高雄，必影連任。所以仍由段鄉長連任理事長。

△高雄港口司令鄭寶華鄉長亦於今年蒞高服務，本會也



席上坐輩長上以歲十七拜閏節春會鄉同北河市雄高

舉行茶會歡迎。

△最近又有高福翹鄉長來高擔任稅捐處長，俞公榮鄉長擔任秘書，龐孝諧鄉長新任市立體育場場長，也開茶會歡迎，近二年來有好多位鄉長紛紛蒞高擔任要職，所以有的同鄉說：我河北同鄉在高雄正是鼎盛時期。

△本會除平時辦理貧苦同鄉濟助，職業介紹外，每年春節必定舉行團拜，並頒發清寒優秀學生獎金獎品，參加人數一年比一年多，情緒極爲熱烈，常常有遠自臺南屏東趕來參加者，這個大家庭裏充滿了和氣與鄉誼。

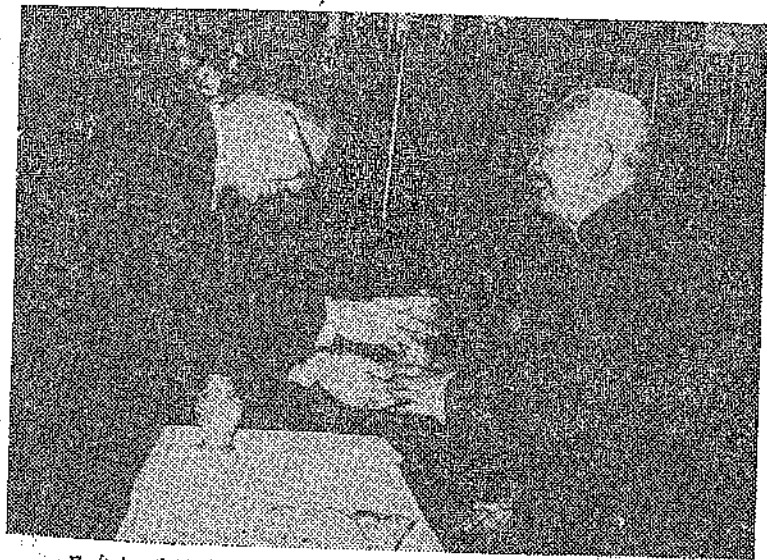
△每年頒發學生獎金獎品，（鋼筆或文具盒）近二、三年來僅中學生就有四百多人，雖然獎品價微，而其意義極爲深長，好多位中學校長都稱讚不已。

△由於高雄市河北同鄉會團結良好，居住臺北的鄉長亦引爲欣慰，每次去臺北謁晤張劍東鄉長魏韶華鄉長必殷殷垂詢同鄉動態。

△近有陳寶亮鄉長保定人，七十餘歲孤苦無依，希望住高雄私立救濟院，找市政府亦不能送入，結果還是由本會總幹事張瑞英找院長談好送進去了。

△本年前張長生同鄉受鄰居欺侮，誣控法院，並已起訴，本會派劉楚楓、王濟平、宋長治、張瑞英出面支援，對方知悉同鄉會已出面聲援，而且其中有兩位市議員，乃自動提請和解，已經息事寧人。

△旅高河北同鄉人數在本市佔第六位，除江蘇、福建、廣東、山東、浙江五省外，即屬河北人多矣。

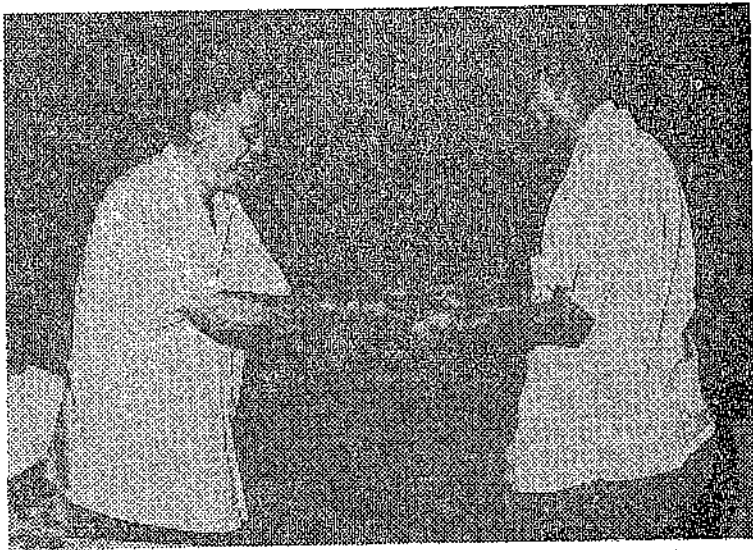


高 雄 市 北 河 同 鄉 會 理 事 長 其 燧 向 年 高 鄉 長 獻 贈 紀 念 品

高 雄 市 北 河 同 鄉 會 動 態



春 節 團 拜 分 發 紀 念 品 人 一 份 皆 大 歡 喜
(站 旁 為 張 瑞 英 、 于 瑞 民 兩 位 鄉 長)



段 理 事 長 榮 隆 花 蓮 港 務 局 方 哲 然 鄉 長 代 表 本 會 贈 紀 念 品

臺北市河北同鄉會動態輯要

劉本厚

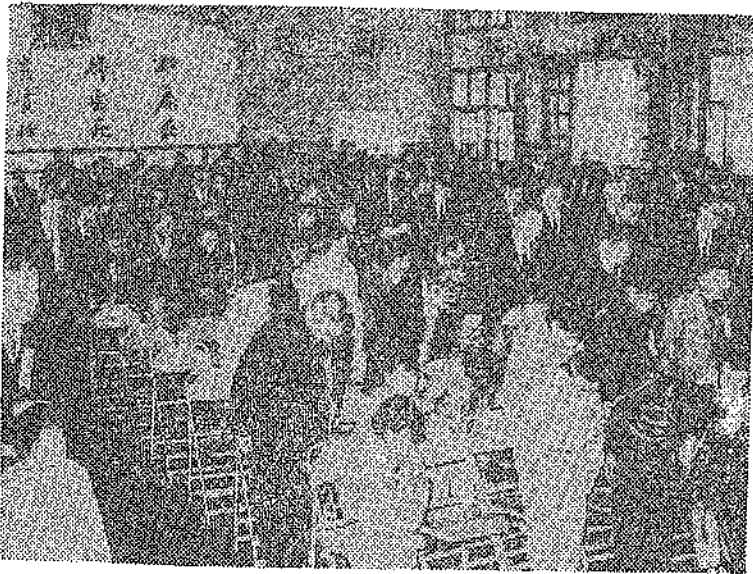
同鄉會同鄉的動態，表現同鄉會的活動，也構成了同鄉會歷史的一部分；對於學術技能的砥礪，風土文化的鑽研大有裨益，鄉誼情感更藉以滋長，意志力量更得以集中，增加了反攻復國的力氣，以達成我們還鄉的願望。

本會第一屆至第六屆理監事和工作人員，已詳載本刊第一期，茲僅將本屆（第七屆自民國五十一年七月一日起）理監事和工作人員名單列下，如附表第一。本會會員登記，自四十九年十一月開始，至五十一年六月止已登記會員一千三百餘人，今年又繼續登記會員百餘人，現有會員一千四百零六人，聘請名譽理事四百二十人，名單如附表第二。另聘為本會服務的法律顧問、會計顧問、醫師、建築師等十四人。（參看附表第一）近年來亡故同鄉會員名單如附表第三。

按本會會員登記，係經常業務，隨到隨辦，登記手續力求簡便，只要填就會員登記表一份，立可取得會員證件。更希望會員鄉長們，如有什麼升遷調動，適誤住址變更時，逕向本會函知，以便連繫。茲將本會同鄉年來動態，輯要述之如左：

△同鄉當選國民黨第九屆中央委員和中央評議委員者十四人。

中國國民黨於五十二年十一月間，舉行第九屆全國代表大會，選出中央委員七十四人中，我同鄉馬紀壯、張寶樹、張國璽、張希文等四鄉長當選。選出中央候補委員三十五人中，我同鄉魏韶華、郝遇林、王任遠等三鄉長當選。又選出中央評議委員一四四人中，我同鄉王秉鈞、李嗣聰、孫連仲、李石曾、時子周、張厲生、于煥吉等七鄉長當選。



本會二十五年春季節團拜全體同鄉向長者拜年

△王鄉長秉鈞字化南，現年七十六歲，本省邯鄲縣人。曾任中國國民黨中央監察委員會常務委員，社會部副部長，現任中央評議委員，立法委員，並擔任本會第二屆至現在第七屆理事會理事長。學識淵深，任勞任怨，為本會開創了良好的基礎。

△李鄉長嗣聰字蔭翹，現年六十六歲，本省慶雲縣人。會國任民政府監察委員，河北、河南、山東監察使，現任中央評議委員，監察院副院長，擔任本會常務監事，熱心公益，建樹良多。

△孫鄉長連仲字仿魯，現年七十七歲，本省雄縣人。歷任軍務要職，及省政府主席，日本投降奉派為第十一戰區司令長官，兼華北區受降長官，現任中央評議委員，總統府國策顧問，被同鄉推舉為本會監事，襄助會務，不遺餘力，尤對本會康樂委員會平劇研究社，贊助甚多。

△時鄉長子周，現年八十五歲，天津市人。曾任寧夏湖北教育廳長，天津市臨時參議會議長，中國國民黨五、六屆中央委員，現任中央評議委員，國民大會代表，總統府國策顧問。年高德劭，堪稱楷模。

△張鄉長厲生字少武，現年六十三歲，本省樂亭縣人。曾任河北省政府委員，行政院秘書長，內政部長等職，現任中央評議委員，駐日大使，對本會多有贊助，上月回國述職，本會會以茶會歡迎。

△馬鄉長紀壯，本省南宮縣人，歷任海軍要職及海軍總司令，現任中央委員，副參謀總長。德勳並懋，為鄉邦增光。



本會招待名譽理事

△張鄉長國疆字涵生，現年四十九歲，本省安次縣人。出身軍事最高學府，曾任駐外武官，要憲司令，師長，砲校校長，現任中央委員，警務處長，精壯奮發，頗多績效。

△張鄉長寶樹，現年五十三歲，本省高陽縣人。曾任河北省黨部書記長，省府秘書長等職，現任中央委員，立法委員，兼理中央黨部第五組主任，表現優良，同鄉引以為榮。

△焦沛澍鄉長榮膺臺北地法院首席檢察官

焦沛澍鄉長原任嘉義地方法院院長，於本年九月間奉調臺北地方法院首席檢察官。焦鄉長現年五十歲，本省清河縣人。曾在燕京大學，及武漢大學攻讀法律，學識精湛，歷任法官，檢察官，院長等職成績卓著，多為人所稱道。

△宋志斌鄉長努力教育

宋志斌鄉長出長臺北縣私立勵行中學以來，對該校行政教育，積極整理，日益興盛。宋鄉長現年五十歲，本省任縣人。國立北平師範大學畢業，曾任內政部視察、督學，中學校長，現任國民大會代表，兼任私立勵行中學校長，負責守分，頗堪稱贊。

△王松振鄉長被選為工商界模範經理

王松振鄉長從事工商企業，經營利百代文具公司和利華貿易行，以堅強毅力，不懈的奮鬥精神，研究發展商業出品，價既廉，物美，所出利百代鉛筆，臘紙，複寫紙等最為成功，為機關學校學生等所歡迎的必需品，為工商界傑出人物，被選為工商界模範經理，良有當之。

△王之珍鄉長於民國五十一年二月間，任駐阿根廷大使

△楊雲竹鄉長於民國五十二年五月間，任駐巴拉圭大使

△駐義大使于煥吉鄉長於五十二年九月間、回國述職，並出席九全大會。

△駐日大使張厲生鄉長於五十二年九月間，回國述職。

△張世森鄉長於民國五十二年任日本大阪華僑學校校長

△段其燧鄉長於民國五十二年六月間，榮任花蓮港務局局長。

△李文玉鄉長於民國五十二年十一月間，任臺北縣代理

縣長。

△張立福鄉長被選為臺灣大學河北同學會總幹事。該會

於民國五十二年十二月二十九日成立。

△楊作洲鄉長於民國五十二年一月十一月間，由日本回國觀光，並在本會報告在日觀感。

△反共義士張語凡、韓耐冬、趙俠飛、趙勵真、王企祥、王福田、金玉旺、李保全、何文海、袁春、楊少亨等鄉長先後由大陸逃出，投奔自由。

楊少亨鄉長祖籍天津，現年二十六歲，係共匪派赴南非蘇丹國之藝術團團員，毅然棄暗投明，請求政治庇護，輾轉來臺。

△張希文、汪廣平、宋金印、陳紀澄、孫法民、王玉崗、王藍等鄉長分別於五一、二年間先後出國考察及講學。

△馮著唐鄉長於五十二年十二月間，接替馮大克鄉長駐會，並接掌本會總務業務。

附表第一

本會第七屆理監事及工作人員職別姓名表

職別	姓名	職別	姓名
理事長	王秉鈞	會員調查登記	蘇山波、季惠之、劉恩普、鹿茂堂、常夢月
常務理事	王秉鈞、張清源、馬國琳	委員會委員	曲直生、王德齋、張公度、李慎齋、李次峯
理事	王秉鈞、林錫珍、陳仙洲、賀翊新、張清源		馬吉甫、修城、孫敬先、王逸民、孫愛棠
候補理事	馬國琳、賈世忠、孫法民、萬紫峯		王玉賓、崔毅民、梁恆昌、陳鑑波、張研田
常務監事	曲直生、瞿韶華、李洪欵	基金籌募委員	焦嘉浩、羅哲民、樊致祥
監事	李嗣聰	會主任委員	賈世忠
補監事	李嗣聰、王宣、孫連仲	同右委員會副	孫法民、王作昌、王松振、趙同達
總幹事	李心聲	主任委員	賀翊新
副總幹事	周良輔	優秀青年獎助	
總務組組長	劉本厚、許維純、趙佩印	金委員會主任	
總務組副組長	常夢月	委員	
財務組組長	馮大克 (於五二年十二月辭職)	同右委員會副	張研田、張希文、修城
財務組副組長	趙樹樞	主任委員	
福利組組長	劉兼善	會	趙鐵華、于桂馨、郝殿甲、焦嘉誥、瞿韶華
福利組副組長	劉振鏜		常夢月、張疆亭、葛之章、張希之、吳延環
交際組組長	劉成章、張明毅		溫世源、馬慶瑞、馬兆奎、曲直生、楊蔭昌
交際組副組長	郭鴻羣		李逸青
會員調查登記	李芳卿、趙佩印	會刊編纂委員	王藍
委員會主任委員	張疆亭	會主任委員	馮著唐
同右委員會副	劉本厚	康樂委員會主任	張大夏、李東園、杜醇
主任委員		主任委員	馮著唐
		平劇研究社社長	馮著唐

附表第二

名譽理事名單如左

丁秉燧、丁楚源、于紀夢、于華峯、于介中、于桂馨、
 于鑿生、于書紳、于書紳(同姓名)、王化民、王任遠、
 王啓江、王述先、王耀澤、王冬珍、王之英、王鶴傑、
 王藍、王蘭、王平貴、王逸民、王振海、王德蔭、
 王福堂、王洪鈞、王慕信、王雅麗、王作昌、王濟普、
 王慕智、王振侯、王玉賓、王之儉、王壽康、王鴻儒、
 王潔忱、王依忱、王晉岑、王博如、王雪亭、王屏周、
 王愛民、王濟川、王法蕩、王英槐、王東海、王秀林、
 王恆德、王子乾、王玉崗、王耀臨、王醒悟、王文誠、
 王志新、王養正、井如賓、尹力耕、尹作雲、牛若望、
 方哲然、白子元、白茜如、石紹先、石玲、石潤如、
 田績超、田席珍、田崑生、田易居、田陞吾、田鶴翔、
 田樹英、史泰安、史振東、司可莊、司重三、全玉潔、
 朱佑衡、朱法民、朱庭翊、吉佑民、任鉞、安輔廷、

職別
 平劇研究社長
 副社長
 名譽社長
 康樂委員會
 委員

張大夏、杜醇
 孫仿魯、羅毓鳳、陳仙洲、曲直生、胡馨芹
 馬兆奎、張光濤、賈世忠、王作昌、唐舜君
 盧鼎承、趙源、楊化民、惠伊涵、趙玉菁
 孫樹熙、張仁驊、王有熊、周天祥、李心佛
 李景嵐、張蔚新、張喜海、張靜岩、周金福
 吳兆南、王又村、段承濶、梁訓益、梁秀娟
 采丹昂、申體康、申劍一、孫國仁、白玉薇

康樂委員會
 顧問

李慶濤、楊紹莊、李奇峯、丁秉燧、王潔如
 李照、包揖庭、陳鴻年、張善卿、關文蔚
 姚傳臻、高炳炎、紀明、史振東、劉季良
 高天行、孫雪岩、史父華
 趙班斧、趙培鑫、包明叔、劉芷蕙、張瑞京
 林永、李秀雲、楊愛華、涂光祐、蔣偉民
 徐謙、徐炎之、高華、劉浩棠、畢玉清
 唐鳳樓、潘振德、李岩、秦慧芬、張德海
 陳孝義、孫超、胡卜世英、王撫洲

安泰和、李耀林、李雅韻、李志剛、李保和、李觀高、
 李瑞衡、李大旭、李杰超、李芳卿、李芳池、李志伸、
 李馨、李康、李書華、李鳳台、李樹桐、李東園、
 李基蕃、李洪嶽、李建候、李連輝、李廷弼、李一之、
 李鴻會、李子賢、李文王、李正芳、李保謙、李俊德、
 李玉田、李志厚、李學海、李宗伺、李林學、李世澄、
 宋錫純、宋志白、李中、李心佛、李慶泉、李玉林、
 何志光、何容、何文海、冷彭、杜思忠、杜醇、
 汪廣浚、邢開揚、吳庭斌、吳遠夫、吳若萍、吳錦南、
 武毓瑞、武守儒、周長輔、周中峯、周培蓮、周芝亭、
 周金海、果何秀、竺墨林、岳宗鵬、林錫珍、季惠之、
 季錫斌、胡伯翰、胡曉伯、胡育才、胡振祥、胡書芹、
 英千里、范金泉、范魁書、范秉之、范統、苑景亮、

附表第三

姚廣濟	姚文林	姚明	姚紹文	段景仁	段國璽
修華甫	修蔭齋	郝蔭明	唐君武	高廉九	高占鏗
高世恩	高幼先	孫幼龍	孫寶善	孫鶴鳴	孫東鳴
孫桐崗	袁履耀	荆憲生	柴慶	柴景仁	倪慶昌
馬兆奎	馮紹壯	馬煥文	馬慶瑞	馬俊生	馬志鏢
張瑞冀	張世森	張希文	張翼人	張潤仁	張希之
張伯謙	張一夢	張廣生	張秉鈞	張華堂	張研田
張廷聘	張廣恩	張依道	張榮光	張耀武	張啓元
張夢周	張亞民	張育乾	張玉振	張公衡	張玉奇
張永泰	張佛泉	張文華	張榮先	張德華	張品清
張語凡	張潤武	張子益	張繼賢	張茂先	張長興
陳懷讓	陳雲橋	陳仙洲	陳仲瑞	陳宇齋	陳紀澄
陳鴻舉	郭中興	郭若石	郭海清	郭鴻聲	郭存今
郭天民	崔介忱	崔澤華	崔濟三	崔仲權	崔致淇
崔毅民	陶維純	陶清江	盧漢卿	梅志深	康玉書
鹿揚波	許維純	許福林	曹清鵬	曹清鵬	曹夢月
常子春	常子萱	曹福林	曹清鵬	曹清鵬	曹夢月

亡故同鄉會員名單 (自民國四十九年至五十三年一月止)

姬奠川、宋寶君(趙縣)、王毅之(獲鹿)、施奎齡(天津)
 修太夫人(武清) 馬景開(女、唐縣)、崔瓊珍(女清苑)
 (紀萬德(新城) 王太夫人(衡水)、劉繼魁、王南復(滄
 縣)、韓克敬(任邱)、宋邦榮(安國)、齊如山(高陽)
 、高劉芳(女、吳橋)、李墨元(天津)、汪崇屏(柏鄉
)、胡印川(定縣)、尹振邦(靈壽)、劉太夫人(獻縣)

司夫人(深澤)、常士敏、張庭菊、張夫人(豐潤)、杜
 太夫人、朱敬伯、龐賈陳(新河)、祝壽萱(靜海)、安舜
 (保定)、王太夫人(邢台)、馮靜嫻(女、豐潤)、劉霖
 康(獻縣)、姚漁湖(棗強)、劉夫人(鹽山)、全近東、
 王兆昌(遵化)、楊清植(獻縣)、薄儒(北平)、劉貴貞
 (女、遵化)、胡希慧(大名)。

曹培隆、黃公偉、黃漢、黃蘇陳、黃廷煜、馮環
 馮著唐、喬成棟、程汝岐、傅印園、賀士鋒、曾克述
 褚醒予、焦嘉誥、焦鑿、焦沛樹、焦子辰、楊蔭昌
 楊蔭衡、楊子剛、楊作洲、賈如松、賈潔清、賈世忠
 董新堂、董寶鏡、董其彬、賈再淳、賈世康
 萬新峯、葛同達、賈景雲、溫鶴言、溫士源、趙振遠
 趙榆元、趙同遠、趙振康、趙光震、趙斌成、趙志麟
 趙佩印、趙鐵雲、趙樹樾、趙恩煜、墨文藻、裴春叻
 裴景新、齊國琳、齊梅閣、齊鐵恨、齊叙、齊衛連
 齊若采、樊致祥、樊中天、劉本厚、劉叙、劉誠俠
 劉振芳、劉伯舍、劉成珍、劉國厚、劉任、劉慕若
 劉培勤、劉汝清、劉士彬、劉呂潤璧、劉中成、劉憲若
 劉兆祥、劉松泉、劉鳳昌、劉瑞璽、劉恩普、劉清池
 劉欽蘭、劉國楨、劉士俊、劉文光、劉瑞璽、劉如桐
 鮑靜安、鄭資約、鄭道儒、裴桂岩、鄭乙丑、蔣孟樸
 閻希珍、謝餘庵、鄭濟光、魏錫山、魏振桐、魏綬昌
 譚英年、韓受卿、韓振聲、韓達、韓景周、韓永和
 龐崇儀、龐宇振、羅毓鳳、顧兆祥、顧國賢、戴象恆

以上共計四二〇位。

臺北市河北同鄉會財務收支對照表

自民國52年1月1日起至52年12月31日止

總 檢 核
趙 樹 欽
鄧 善 輝

摘 要	收 入	支 出	結 餘
① 上年底結餘	50,314.30		
② 收大廳房租10件	N1,000.00		
⑤ 收存款利息13件	11,566.00		
④ 收舊報紙售價2件	63.00		
① 付文具印刷21件		1,135.90	
② 付廣告費1件		576.00	
③ 付郵費17件		1,421.80	
④ 付救濟招待89件		8,732.50	
③ 付租稅2件		116.20	
⑤ 付什支58件		2,130.10	
⑦ 付購置修繕5件		212.00	
合 計	62,945.30	14,324.50	48,620.80

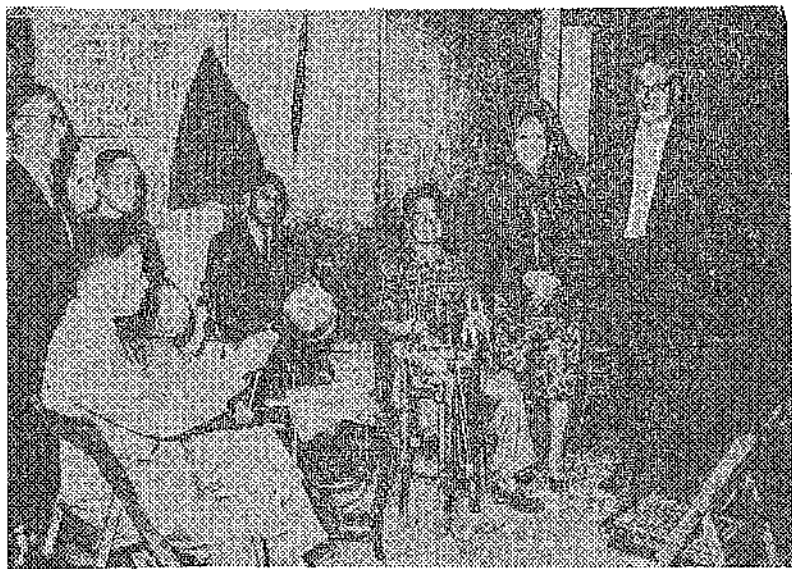
我們的康樂活動

本會理事會之下原有康樂委員會及平劇研究社之設，在胡書芹主委兼社長領導之下，有聲有色，會給本會平添不少生氣，也給同鄉們增加了若干聯誼和接觸的機會，大家都有個很深的印象。但因沒有經費來源，以致為時不久，就陷於停頓這是很可惋惜的。

去夏一個偶然的場合，和幾位本會的理事，總副幹事先生們同席，大家臨時動議並且見諸實施，硬把這項康樂委員會主委和平劇社社長的重擔加在我的肩頭。按說能有機會為同鄉會服務本是義不容辭的，不過彼時我正為創辦一個小工業，忙得不可開交，拖了幾個月，直到去年十月才開始在金華街本會所響起了鑼鼓。

參加此項活動的諸位鄉長和少數同好來賓，包括能唱的與擅長文武場面的，大家風雨無阻，每週集會會一次，時有精彩表演。雖然仍是個經費無着，大家盡義務，貼車錢，三個月來，不但沒有衰歇的跡象，反而積極籌劃準備春節舉行一次大規模的公演，請看這種以鄉誼為重熱心贊助，團結合作的精神是如何的令人感動！

河北省包括着平、津幾百年來就是北曲和京戲策源光大



• 馮著唐 •

之地、在我們同鄉裏，此道中人材之多遠非任何其他單位可比。請看，康樂委員的名單，才不過是目前便於連絡的一部分，其間就有：孫派碩果李東園先生、譚派巨子李心佛先生、乾且牛耳趙源先生、名且花衫梁娟女士、白玉薇女士、段承潤女士、趙玉菁女士等這都成了名的，還有若干後起之秀，不及舉載。尤其特出者如羅毓鳳院長的老生，當初是余叔岩張伯苓到府特講的，胡書芹夫人的唱作已得程派三昧；其餘各行角色以及文武場面，或有獨得之秘，或則腹懷淵博，真是筆不勝書。有幾位同仁這樣說：「我們河北「票房」可以派出幾天大戲不用重角」，並非誇張之話。

偌大的陣容，若不把它連結起來，豈不可惜？所謂團結就是力量，這股力量若能運用得當，就於當前振興國劇運動應當可以發生相當的影響作用。我們希望能有機會本着這條路線去試看。至於定期公演為同鄉會籌募些基金應當是「其餘事也」。

現在本社每星期二晚七時半至十時在金華街七十三號本會禮堂集會一次，排練，清唱並研討劇藝，希望諸位鄉長同好前輩屆時光臨多賜支持不吝批評指教。

臺大河北同學會成立經過

張立福

在去年的十月裡，本校同學數人見於本校河北同學，感情的聯繫，和學業的需要，探求多數同學意見乃商討籌備組織一同學會，以便聯繫情誼及鑽研琢磨，遂由發起人的連絡奔走，章程之草擬等，經數月之時間，同學會終於在學校核准後誕生了。

同學會成立大會於五十二年十二月廿九日下午七時，在臺大學生活動中心舉行，會中請到王理事長老先生，總幹事周先生蒞會指導本會因籌備倉促及會務草創經費方面頗感困難，幸而臺北市河北同鄉會輔助，王理事長撥款五百元為籌備成立大會之經費，故而大會得以順利舉行，尤需致謝諸鄉長之協助。

成立大會中承蒙王理事長予同學深懇懇切的勉勵實為一番鄉長愛護之苦心，親切的鄉音使同學們都有如迴子歸鄉之感，今後並由同學互詢鄉里人士，更是一番親切的融洽笑語。並通過同學會章程條文，推舉了數位負責會務的同學，張立福同學為總幹事，蘇世明同學副總幹事，王福壽同學總務幹事，張天條同學康樂幹事，焦燕翹同學學術幹事，同時一致表示，今後會務要在加強本校同鄉同學的聯繫方面努力，並發揚熱忱優良傳統精神，並且今後更應吸收其他同鄉同學加入本會，大會直到十時多，在歡笑聲中結束。

河北省各縣市人口統計表

劉本厚

五十二年十二月二十五日

附記

男 二,五四六,八八八
女 三,三六〇,二九六

縣(市)名	戶數	人口數
第一區	計 三,三三四,〇〇〇	六,九一七,〇〇〇
臨榆縣	三,五五〇	一,六六六
撫寧縣	四,四八〇	二,三五二
昌黎縣	八,〇六〇	四,〇六八
樂亭縣	四,九七〇	二,九四八
灤縣	三,三三〇	一,六〇〇
盧龍縣	三,四三〇	一,六〇〇
遷安縣	三,四三〇	一,六〇〇
灤寧縣	四,二七〇	二,一八〇
都山縣	四,二七〇	二,一八〇
第二區	計 三,三三四,〇〇〇	六,九一七,〇〇〇
寧河縣	四,〇六〇	二,〇三〇
天津縣	四,八〇〇	二,四〇〇
靜海縣	四,四三〇	二,二一〇
青縣	四,四三〇	二,二一〇
大城縣	四,四三〇	二,二一〇
寶坻縣	四,四三〇	二,二一〇
武清縣	四,四三〇	二,二一〇
安次縣	四,四三〇	二,二一〇

民、三六、由灤
縣析置
民、二二、由遷
撫兩縣析置

縣名	戶數	人口數	備註
第三區	計 三,三三四,〇〇〇	六,九一七,〇〇〇	
滄縣	三,六六一	一,八〇〇	
南皮縣	三,六六一	一,八〇〇	
東山縣	三,六六一	一,八〇〇	
鹽山縣	三,六六一	一,八〇〇	
慶雲縣	三,六六一	一,八〇〇	
寧津縣	三,六六一	一,八〇〇	
吳橋縣	三,六六一	一,八〇〇	
新海縣	三,六六一	一,八〇〇	
第四區	計 三,三三四,〇〇〇	六,九一七,〇〇〇	
玉田縣	三,九三〇	二,〇〇〇	
連化縣	三,九三〇	二,〇〇〇	
豐潤縣	三,九三〇	二,〇〇〇	
灤陽縣	三,九三〇	二,〇〇〇	
薊縣	四,二七〇	二,一八〇	
平谷縣	四,二七〇	二,一八〇	
密雲縣	四,二七〇	二,一八〇	
興隆縣	四,二七〇	二,一八〇	
第五區	計 三,三三四,〇〇〇	六,九一七,〇〇〇	
通縣	四,〇六〇	二,〇三〇	
香河縣	四,〇六〇	二,〇三〇	
大興縣	四,〇六〇	二,〇三〇	
宛平縣	四,〇六〇	二,〇三〇	
房山縣	四,〇六〇	二,〇三〇	
第六區	計 三,三三四,〇〇〇	六,九一七,〇〇〇	
涿州縣	四,〇六〇	二,〇三〇	
定興縣	四,〇六〇	二,〇三〇	
唐縣	四,〇六〇	二,〇三〇	
望都縣	四,〇六〇	二,〇三〇	
曲陽縣	四,〇六〇	二,〇三〇	
阜平縣	四,〇六〇	二,〇三〇	
第七區	計 三,三三四,〇〇〇	六,九一七,〇〇〇	
涿鹿縣	四,〇六〇	二,〇三〇	
宣化縣	四,〇六〇	二,〇三〇	
懷安縣	四,〇六〇	二,〇三〇	
蔚縣	四,〇六〇	二,〇三〇	
陽原縣	四,〇六〇	二,〇三〇	
第八區	計 三,三三四,〇〇〇	六,九一七,〇〇〇	
張北縣	四,〇六〇	二,〇三〇	
康保縣	四,〇六〇	二,〇三〇	
沽源縣	四,〇六〇	二,〇三〇	
尚義縣	四,〇六〇	二,〇三〇	
蔚縣	四,〇六〇	二,〇三〇	

民、二六、由滄
鹽兩縣析置

民、三六、由豐
潤縣析置

民、二〇、由滄
化縣析置

徐清第肅任文景阜交獻河新洙易涑定新霸永固涿第昌順懷三
 水苑八寧邱安城河間七鏡水源興城清安六平義柔河
 縣縣區縣縣縣縣縣縣縣縣縣縣縣縣縣區縣縣縣縣

一千九百零七	一千九百零二	一千九百零二	一千九百零一	一千九百零一	一千九百零一	一千九百零一	一千九百零一	一千九百零一	一千九百零一	一千九百零一	一千九百零一	一千九百零一	一千九百零一	一千九百零一	一千九百零一	一千九百零一	一千九百零一	一千九百零一	一千九百零一	一千九百零一	一千九百零一	一千九百零一	一千九百零一	一千九百零一
一千九百零七	一千九百零二	一千九百零二	一千九百零一	一千九百零一	一千九百零一	一千九百零一	一千九百零一	一千九百零一	一千九百零一	一千九百零一	一千九百零一	一千九百零一	一千九百零一	一千九百零一	一千九百零一	一千九百零一	一千九百零一	一千九百零一	一千九百零一	一千九百零一	一千九百零一	一千九百零一	一千九百零一	一千九百零一

晉深安衛武武饒深第博安無阜行曲唐新定第蠶高安容雄皇完滿
 洋平水強強陽十野國極平唐陽樂九陽新城都城
 縣縣縣縣縣縣區縣縣縣縣縣縣縣縣縣縣縣縣縣縣縣縣縣

一千九百零一	一千九百零一	一千九百零一	一千九百零一	一千九百零一	一千九百零一	一千九百零一	一千九百零一	一千九百零一	一千九百零一	一千九百零一	一千九百零一	一千九百零一	一千九百零一	一千九百零一	一千九百零一	一千九百零一	一千九百零一	一千九百零一	一千九百零一	一千九百零一	一千九百零一	一千九百零一	一千九百零一	一千九百零一
一千九百零一	一千九百零一	一千九百零一	一千九百零一	一千九百零一	一千九百零一	一千九百零一	一千九百零一	一千九百零一	一千九百零一	一千九百零一	一千九百零一	一千九百零一	一千九百零一	一千九百零一	一千九百零一	一千九百零一	一千九百零一	一千九百零一	一千九百零一	一千九百零一	一千九百零一	一千九百零一	一千九百零一	一千九百零一

臺北市河北同鄉會第七屆會務紀實

周良輔

(1)本會五十一年七月一日假警務處大禮堂召開第七屆會員大會改選理監事，茲將第七屆理監事各組會工作人員名單分列於後：

- ①理事長——王秉鈞。
- ②常務理事——王秉鈞、張清源、馬國琳。
- ③常務監事——李嗣聰。
- ④理事督候補理事——林錫珍、陳仙洲、賀翊新、賈世忠、孫法民、萬紫峯、曲直生、瞿韶華、李洪嶽、王作昌、修城、張疆亭、周良輔、吳延環、王松振。
- ⑤監事暨候補監事——李嗣聰、王宣、孫連仲、李心聲

- ⑥總幹事——周良輔。
- ⑦副總幹事——劉本厚、許維純、趙佩印。
- ⑧總務組：組長——常夢月 副組長——馮大克
- ⑨財務組：組長——趙樹標 副組長——劉彙善
- ⑩福利組：組長——劉振鏜 副組長——劉成章、張明毅、趙佩印
- ⑪交際組：組長——郭鴻翠 副組長——李芳卿、趙佩印
- ⑫會員登記調查委員會主任委員——張疆亭 副主任委員——劉本厚
- ⑬基金籌募委員會主任委員——賈世忠 副主任委員——孫法民、王作昌、王松振、趙同達
- ⑭優秀清寒大專學生獎助委員會主任委員——賀翊新 副主任委員——張研田、張裕文、修城

⑮會刊編纂委員會主任委員——王藍
⑯康樂委員會主任委員兼平劇研究社長——馮荳唐
副主任委員兼副社長——張大夏、李東園、杜醇
名譽社長——孫連仲、羅毓鳳、陳仙洲、曲直生、胡香琴、馬兆奎、張光濤、賈世忠、王作昌、唐舜君

(2)本會共聘熱心公益之名譽理事四二〇位。
(3)本會前聘我河北原籍各縣市聯絡委員計共一四八位(每縣一至二名)未聘請之縣市，除陳涑水已聘請劉培堦鄉賢擔任外，其他饒寧、都山、無極、阜平、柏鄉、贊皇、北戴河等七單位聯絡委員尙待聘請，敬希我同鄉踴躍介紹。同時獻縣兩位聯絡委員楊清植、劉慕康遷化聯絡委員王兆昌鄉長，任邱韓克敬鄉長，清苑安舜鄉長，安國宋邦榮鄉長均前後病故，均待另聘。
(4)本會會員登記至，五十三年一月底止，共有一千四百零六位。
(5)本會任會人馮大克鄉長於五十二年十二月十九日辭職，經本會聘請馮著唐、趙源鄉長接替。
(6)本會為結合我河北黨政軍各級同鄉，曾舉行在「戰地政務班」受訓之各期同鄉歡迎會共四次。
(7)本會應旅日同鄉楊作洲張仰周、劉慶瀾、張偉武等鄉長之面請擬成立旅日河北同鄉會，本會除供給有關資料參考外並予鼓勵。
(8)本屆工作計劃經第六次理監事聯席會議決議通過計

割附後：

(9) 臺灣大學河北同學會於五十二年十二月二十九日成立，選舉張立福同鄉為總幹事，蘇世明為副總幹事。

(10) 刊登於河北會刊第一冊卅一頁之「北平抓麻子」一文中之主角麻鄉長克敵烈士，其遺像與事蹟已陳列於情報局一戴雨農先生紀念館內，成為該局十二烈士之一日夜陪同戴先生銅像左右永垂不朽了！

其傳略曰：「麻烈士克敵，河北遷化縣人，本局參訓班畢業，廿六年策動偽軍張硯田通州反正，催寒敵膽，廿九年再赴華北任北平區行動組長，狙斃敵興亞院派華北視察軍政之高月保大佐，次年元旦被捕，刑訊不屈，於卅年二月十六日就義於北平天壇。」

(11) 五十一年七月七日，周總幹事電陽明山警察所保護受辱同鄉邱學孟武增文兩位鄉長之安全。

(12) 五十一年七月十四日——本會賀名譽理事溫輯五鄉長之女公子溫英強赴美國畫預展。

(13) 五十一年七月十五日，本會理事長王秉鈞率領總幹事周立輔、副總幹事劉本厚慰問由港來臺第二批河北義胞袁春同鄉（武強人）並由杜俊英同鄉親駕吉普前往。

(14) 五十一年七月廿九日本會除歡迎義胞袁春鄉長自港來臺外並歡迎孫理事法民歐美考察工商，張校長裕文、宋校長金印、汪校長廣平赴日考察教育返國。

(15) 五十一年八月三日，本會弔唁基隆市河北同鄉會理事長蕭魁生鄉長之喪。

(16) 五十一年九月六日本會弔唁名譽理事汪崇屏鄉長之喪

(17) 五十一年九月六日，本會又弔唁通訊學校校長張庭菊

(饒陽) 鄉長之喪。

(18) 五十一年九月廿三日，本會弔唁杜俊英鄉長令堂之喪

(19) 五十一年九月卅日，本會弔唁名譽理事馬紀壯鄉長令堂之喪遙祭（臨濟寺）。

(20) 五十一年十月一日，本會電賀名譽理事李進輝鄉長自海軍供應司令榮調高雄港務局局長。

(21) 五十一年十月四日，本會弔唁名譽理事胡印川鄉長之喪。

(22) 五十一年十月七日，本會弔唁名譽理事張翰書夫人之喪。

(23) 五十一年十月十四日，本會弔唁名譽理事王任遠鄉長令尊之喪遙祭（善導寺）。

(24) 五十一年十月二十八日，本會弔唁孫理事法民令尊、堂之喪遙祭（善導寺）。

(25) 五十一年十月三十日，本會慶賀私立勵行中學創建九週年校慶並致送「春風化雨」鏡框一個。

(26) 五十一年十月三十日，本會慶賀名譽理事魏如丘鄉長令堂牛太夫人六秩晉四華誕。

(27) 五十一年十一月十七日，本會弔唁常士敏鄉長之喪。

(28) 五十一年十二月九日，本會弔唁名譽理事劉汝明鄉長令堂盧太夫人之喪。

(29) 五十一年十二月十六日，本會賀劉佑仁鄉長結婚之喜

(30) 五十一年十二月二十三日，本會賀名譽理事李芳池鄉長公子李國賢結婚之喜。

(31) 五十一年十二月廿五日，本會弔唁名譽理事司董三鄉長夫人之喪。

(32) 五十二年一月二日，本會弔唁安舜鄉長之喪。

(33) 五十二年一月十二日，本會賀名譽理事劉培勳鄉長姻弟李光亞結婚之喜。

(34) 五十二年一月十四日，本會弔唁朱敬伯鄉長之喪。

(35) 五十二年一月廿日，本會弔唁名譽理事龐炳勳鄉長之喪。

(36) 五十二年二月十七日，本會賀名譽理事李康鄉長令媛李玲結婚之喜。

(37) 五十二年三月五日，本會弔唁名譽理事祝壽萱鄉長之喪。

(38) 五十二年四月十三日，本會歡迎戰地政務班第十期河北隊受訓同鄉結業。

(39) 五十二年四月十九日下午七時，本會平劇研究社改組由馮菁唐鄉長兼社長舉行籌備會茶會。

(40) 五十二年四月十四日，賀潮州同鄉會新厦落成典禮，本會派理事錫珍周總幹事長輔馮大克鄉長參加致賀。

(41) 五十二年四月十四日，本會賀宜爾中學獨立致慶。

(42) 五十二年四月廿五日，本會奉命協助陳凱、蔣淦生先生競選省議員。

(43) 五十二年五月十二日，歡送楊雲竹鄉長出使巴拉圭大使，並歡迎戰地政務班十一期河北隊受訓同鄉結業。

(44) 五十二年五月十九日，本會賀名譽理事李芳池鄉長令郎，鮑靜安鄉長令媛結婚之喜。

(45) 五十二年五月廿六日，本會賀名譽理事修本仁鄉長令媛子歸之喜。

(46) 五十二年五月二十七日，本會弔唁名譽理事王玉賓鄉長令堂之喪。

(47) 五十二年六月五日，本會慰問已故名譽理事劉慕康鄉長住臺大醫院診養。

(48) 五十二年六月九日，本會慰問名譽理事時得霖鄉長病況。

(49) 五十二年六月九日，本會歡迎宴祖籍天津反共義士楊少亨於致美樓。

(50) 五十二年六月九日，本會賀名譽理事何興喬令郎結婚之喜。

(51) 五十二年六月八日，本會賀名譽理事葛之覃令郎結婚之喜。

(52) 五十二年六月二十日，本會會同名譽理事劉培勳鄉長(臺大醫院住院組長)辦理優待平山縣同鄉郝天祿次女進住臺大醫院。

(53) 五十二年七月七日，本會弔唁名譽理事劉國倉鄉長夫人劉馮靜嫻之喪。

(54) 五十二年八月二日，本會弔唁名譽理事劉慕康鄉長之喪。

(55) 五十二年八月四日，本會歡迎名譽理事，屏東農專校長王玉蘭西德考察返國，並歡迎此地政務班十二期河北隊同

鄉結業。

(56) 五十二年八月二十五日，本會賀名譽理事梁恆昌鄉長令郎結婚之喜。

(57) 五十二年八月二十九日，本會歡迎高雄市河北同鄉會理事長段其燧鄉長赴任花蓮港務局局長，除於火車站留影外並贈「吾囊之光」錦旗一面。

(58) 五十二年九月五日趙源鄉長以同鄉會名義於中山堂公演平劇一日，本會以平劇同樂晚會方式，歡迎焦沛澍鄉長就任臺北地方法院首席檢察官。

(59) 五十二年九月一日，本會弔唁李森桃漁湘鄉長之喪。

(60) 五十二年九月二十日，本會弔唁名譽理事劉任鄉長夫人之喪。

(61) 五十二年十月六日，本會弔唁全遼東鄉長之喪。

(62) 五十二年九月十三日，本會歡宴駐義大利大使于煥吉鄉長返國於婦女之家，共兩桌，筵費分擔。

(63) 五十二年九月卅日，本會歡宴駐日大使張厲生名譽理事返國於婦女之家共四桌筵費分擔。

(64) 五十二年十月一日，本會弔唁名譽理事王兆昌鄉長之喪。

(65) 五十二年十月十三日，本會弔唁名譽理事楊清植鄉長之喪。

(66) 五十二年十一月十七日，本會賀曲直生名譽理事令媛于歸之喜於第一大飯店。

(67) 五十二年十一月十二日，本會歡迎旅日同鄉楊作洲名

譽理事，歡宴於致美樓，並贈本會會刊三冊，以便成立旅日河北同鄉會之參考。

(68) 五十二年十一月二十八日，本會弔唁名譽理事游儒鄉長之喪。

(69) 五十二年十二月七日，本會賀臺中市河北同鄉會理事長馬法五鄉長七秩大慶。

(70) 五十二年十二月十九日，本會住會人馮大克鄉長辭職照准，由平劇研究社社長馮著唐鄉長繼任，本日交接，由劉副總幹事本厚監交接清冊刊登於後。

(71) 五十二年十二月廿九日晚七時，臺灣大學河北同學會成立。本會除發給五百元補助外並由理事長王秉鈞，總幹事周畏輔親往參加。

(72) 五十二年十一月廿一日，本會名譽理事暨鄉長當選中國國民黨中央委員及評議委員者如下：

中央委員：馬紀壯、張寶樹、張國疆、張希文

候補委員：瞿韶華、郝遇林、王任遠

評議委員：王秉鈞、李嗣聰、李石會、張厲生、孫連仲

時子周、于煥吉

(73) 五十三年一月十日，本會弔唁名譽理事郭海清夫人之喪。

(74) 本會金華街七十三號，僅房舍購為私產，其地基七十餘坪，仍為租用臺北市政府者，自五十一年六月十二日起，已連續接獲市府通知，限期繳款催購，每坪二、一〇〇元，共需價款十四萬餘元，又自四十九年以前積欠市府之租金，尚有一萬二千元。

(75) 本會經費，自四十九年向熱心鄉長捐助一次，償還各種積欠（租金除外）外，對入會同鄉未收入會費兩屆理監事暨組會工作人員，對財務使用均甚節約，計自五十一年六月起，由五萬五千之結餘（會刊二期續刊五頁）至本五十三年元月止尚積存四百八千元（本期會刊31頁）計二十個月共開支七千六百元，其中包括同鄉間的婚喪喜慶，水電租金，歡迎等會的消耗與青年獎助學金的支付。

(76) 本會為購買會所地基，及籌建「河北公墓」，決定於正月十八日（五三、三、一）於中山堂由本會平劇研究社，聘請長輩名流參加平劇公演，敬希省內鄉賢「有錢出錢」、「有力出力」，慷慨解囊，多予鼓吹完成此一義舉。

(77) 五十三年元月二十日本會弔唁名譽理事魏汝霖鄉長岳母趙太夫人之喪。

(78) 五十三年元月二十六日本會王理事長率總幹事周良輔慰問本會理事孫法民鄉長於榮民醫院。

(79) 五十三年二月一日本會弔唁劉進鄉長之喪。

(80) 五十三年二月八日本會賀名譽理事汪廣浚令郎汪漢與工礦公司總經理周茂柏令媛周永佑結婚之喜。

(81) 本會為獎勵同鄉優秀清寒學生，定於正月初一（五三、二、一三）上午十時整，在警務處大禮堂舉行團拜的時候，發給大專學生獎助金、中小學生藥品、大專清寒受獎名單如下：

五十一年度第二學期獎助金

姓名	籍貫	學校	系別	家長姓名	職業
趙淑賢	北平	臺大	社會系	趙崇斌	退役軍人
馬哲保	新城	臺大	地質系	馬顯途	中學教員
李鴻起	冀縣	藝專		李懷春	空軍
王慧敏	徐水	中興	合作	王福堂	工
劉靜嫻	北平	政大	財稅係	劉仲	教員

五十二年度第一學期大專學生獎助金

姓名	籍貫	學校	系別	家長姓名	職業
趙淑賢	北平	臺大	社會系	趙崇斌	退役軍人
馬哲保	新城	臺大	地質系	馬顯途	中學教員
劉靜嫻	北平	政大	財稅系	劉仲	教員
劉慎言	深澤	工專		劉恩普	工專教授
趙淑德	北平	中興	地政系	趙崇斌	退役軍人

紀念姬奠川先生獎學金於去年十一月間，發給五十一年度下學期獎金名額五人，名單如左：

姓名	年齡	籍貫	學校	系別	發獎金日期
金錚	22	北平	臺灣大學	商學系	五十二年十一月廿日
劉祖惠	20	大城	臺灣大學	物理系	五十二年十一月廿日
戈定章	21	景縣	中興大學	畜牧系	五十二年十一月廿日
杜凱元	19	通縣	臺灣大學	電機系	五十二年十一月廿日
陳國輝	21	天津	臺灣大學	機械系	五十二年十一月廿日

本(七)屆理監事交接經過概況

本會第六屆理監事至民國五十一年七月底止，照會章程定期限任期屆滿，另行改選。經於同年七月一日，召開第七屆會員大會，選出第七屆理監事，並呈報臺北市政府備查在案。

本會總務業務，向由馮大克鄉長負責辦理，至五十二年十二月間馮鄉長因事堅辭總務業務，當經理事長准如所請，並遴請馮著唐鄉長接替本會總務業務，並於同月十九日由劉本厚鄉長監交，交接完畢附交接清冊。

臺北市河北同鄉會第六屆理事會交接清冊

類別	品名	數量	備考
印信類	臺北市河北同鄉會圖記	一顆	增加：舊臺北市河北同鄉會長戳一個
	臺北市河北同鄉會長戳	一個	
	臺北市河北同鄉會理事長方戳	一個	
	臺北市河北同鄉會方章	一個	
	臺北市河北同鄉收發章	一個	
	會員登記身份證字號小戳	一個	
	會員證字號小戳	一個	
	校對之章小長戳	一個	
	支款蓋章欄欄章	一個	
	會費已收小長戳	一個	
	王秉鈞簽章	一個	
類別	品名	數量	備考
文卷類	第五屆理監事會移交卷	十五宗	詳見第五六屆理監事會交接清冊
	第六屆理事會文卷	五十六宗	詳見第五六屆理事會文卷簿
	第六屆理監事會會議記	兩冊	
	第六屆工作會報記錄	一冊	
	第六屆名譽理事名冊	兩冊	其中一冊待查再交
	第六屆值日簿	一冊	
	第六屆各縣聯絡人名冊	兩冊	其中一冊待查再交
	第六屆圖書登記簿	一冊	
	第六屆財產登記簿	一冊	
	第六屆亡故會員登記簿	一冊	
	第六屆五一學生獎品登記簿	一冊	

第六屆出租會舍用具登記簿 一冊
 第六屆貧窮同鄉請求救濟登記簿 一冊
 第六屆貧窮同鄉救濟冊 一冊
 第六屆失業同鄉請求介紹職業登記冊 一冊
 第六屆樂捐簿 一冊
 第六屆批支款項簿 一冊
 第六屆發文簿 一冊
 第六屆收支簿(七屆) 一冊
 第六屆消耗物品登記簿 一冊
 第六屆剪報 一冊
 臺北市金華街七十三號會產房屋 一所

本會會產文約臺北市政 一紙
 府租用證明書
 本會會產契約產權移轉 一紙
 證明書
 中山北駱房屋退還行政 一紙
 院公文租價契約
 會議長桌 一張

計客廳一大間臥室一間，廚房一間，側所一間，窗玻璃俱全，門前院原有大小樹木十株，因建圍牆伐去五株。
 該租用證明書為三七號(周總幹事存)
 該證明書為管三九號(周總幹事存)
 此件周總幹事存

雜物類

舊辦公桌 一張
 六厘辦公桌 一張
 竹茶桌 一張
 合頁藤底椅 十八把
 木板椅 一把
 小圓木櫈 二個
 木框隔扇 四扇
 活動木椅 六把
 合頁木椅 十把
 小圓木梳 十個
 舊藤椅 十個
 內有一張壞底不能用尙有五把可用
 舊合頁木椅 兩張
 舊玻璃板茶桌 一張
 長方會議桌 四張
 第六屆理監事會添製鋼板印滾俱全 一套
 壞四個，現有四個
 油印機 一個
 小洋鎖 八個
 鉛質圓茶盤 一個
 小型訂書器 一個
 大訂書器 一具
 國旗 一面
 會議室木牌 一個
 辦公室木牌 一個
 小磁碟 六個
 紅印泥盒 一個
 又一個

樂器類

- 藍印泥盒 一個
- 國父遺像 一個
- 總統肖像 一個
- 石硯 兩方
- 電鍍 一具
- 玻璃桌墊 二塊
- 小型訂書器 一具
- 玻璃鏡框(內裝像片) 十個
- 本會人員紙牌 一方
- 紙寫本會章程擇要 三幅
- 河北省全圖 一幅
- 調景嶺贈給本會錦旗 一幅
- 歡迎會敬老會簽名方幅 十一幅
- 大木圖尺 一具
- 日光燈 四具
- 舊洋灰方柱 十四根
- 班鼓全套 長
- 堂鼓全套 同右
- 京胡一把 同右
- 小銅鑼 同右
- 二胡 同右
- 小鑼 同右
- 大鼓 同右

又一個
帶玻璃鏡框
帶玻璃鏡面
方一，長一，長
方一，長一，長
方一，長一，長
現存

又增加四個

又增加八幅

各帶開關
拆毀竹籬笆牆時
弄出

已移交馮著唐鄉

圖書類

消耗類

- 鋼鈴 一付
- 布套工料 同右
- 電鈴 同右
- 河北會刊創刊號 一具
- 其他書齋及照片貼粘簿 五十冊
- 白磁洗臉盆 一百六
- 花磁茶壺 十三冊
- 紫紅色暖水瓶 一具
- 木報夾 一具
- 白竹筷子 五十雙
- 鋁電水壺 一具
- 插銷線 兩根
- 鋁質水壺 一具
- 小木腳梳 一具
- 鋁壺 二把
- 舊洗臉盆 一具
- 白玻璃杯 三十二個
- 藍花磁茶杯 九個
- 藍玻璃茶杯 二個
- 鋼鈴 同右
- 布套工料 同右
- 電鈴 同右
- 河北會刊創刊號 同右
- 其他書齋及照片貼粘簿 同右
- 白磁洗臉盆 同右
- 花磁茶壺 同右
- 紫紅色暖水瓶 同右
- 木報夾 同右
- 白竹筷子 同右
- 鋁電水壺 同右
- 插銷線 同右
- 鋁質水壺 同右
- 小木腳梳 同右
- 鋁壺 同右
- 舊洗臉盆 同右
- 白玻璃杯 同右
- 藍花磁茶杯 同右
- 藍玻璃茶杯 同右
- 鋼鈴 同右
- 布套工料 同右
- 電鈴 同右
- 河北會刊創刊號 同右
- 其他書齋及照片貼粘簿 同右
- 白磁洗臉盆 同右
- 花磁茶壺 同右
- 紫紅色暖水瓶 同右
- 木報夾 同右
- 白竹筷子 同右
- 鋁電水壺 同右
- 插銷線 同右
- 鋁質水壺 同右
- 小木腳梳 同右
- 鋁壺 同右
- 舊洗臉盆 同右
- 白玻璃杯 同右
- 藍花磁茶杯 同右
- 藍玻璃茶杯 同右

補發會員廿六開
現存二十四冊

內一把無蓋摔碎
註銷

被蟲咬壞十五雙
現有卅五雙已不
能用

壞一根
瀾不堪用
胡書芹鄉長拿去
有收據

胡書芹鄉長拿去
有收據

打壞十一個、現
有二十一個
打壞四個現在五
個
打破一個
現有一個

補遺類

紅橫標語布一條

白長桌布

新舊毛巾

綠花茶桌紙

磁衣勾

小鐵剪刀

大毛筆

割紙小刀

夾紙木板

紙扇

本會第五屆理事會交接清冊

本會第六屆理事會交接清冊

本會第七屆理事會交接清冊

本會第五屆理事會文卷簿

本會第六屆理事會文卷簿

本會第七屆獎助學金卷

本會第七屆監事會之一卷

本會第七屆社會局卷

本會第七屆其他機關

本會第七屆待辦卷

本會第七屆待辦卷

本會第七屆待辦卷

本會第七屆待辦卷

本會第七屆待辦卷

本會第七屆待辦卷

本會第七屆待辦卷

本會第七屆待辦卷

本會第七屆待辦卷

本會第七屆待辦卷

本會第七屆待辦卷

本會第七屆待辦卷

本會第七屆待辦卷

四碼

三條

四條

一方

三十二個

一把

兩支

一把

一方

四十五把

一冊

一冊

一冊

一紙

一宗

一宗

一宗

一宗

一宗

一宗

一宗

一宗

一宗

一宗

一宗

一宗

一宗

一宗

一宗

一宗

一宗

一宗

壞四個

壞了註銷

壞了註銷

壞了註銷

壞了註銷

壞了註銷

壞了註銷

壞了註銷

壞了註銷

壞了註銷

壞了註銷

壞了註銷

壞了註銷

壞了註銷

壞了註銷

壞了註銷

壞了註銷

壞了註銷

壞了註銷

壞了註銷

壞了註銷

壞了註銷

壞了註銷

壞了註銷

壞了註銷

壞了註銷

壞了註銷

壞了註銷

壞了註銷

壞了註銷

壞了註銷

壞了註銷

本會第六屆理事會交接

卷備案

國大代表通訊錄

立法委員通訊錄

光復大陸設計委會通訊錄

本會名譽理事名冊

本會發文簿

簽名簿

鉛質小長方盤

鉛質大長方盤

淺綠磁便池

紅茶葉筒

竹掃帚

藥掃帚

破綠大門

像片

中洋鎖

紙金大字

鐵錘

一宗

三冊

一冊

一冊

一冊

一冊

一冊

四冊

一個

一個

一個

一個

一把

一把

一扇

十三張

陸把

五十個

兩支

馮

馮

馮

劉

又墩帚一件

又洗地刷一件

又毛毯子一個

又墩帚一件

又洗地刷一件

又毛毯子一個

又墩帚一件

又洗地刷一件

又毛毯子一個

又墩帚一件

又洗地刷一件

又毛毯子一個

又墩帚一件

又洗地刷一件

又毛毯子一個

又墩帚一件

又洗地刷一件

又毛毯子一個

又墩帚一件

又洗地刷一件

又毛毯子一個

又墩帚一件

又洗地刷一件

又毛毯子一個

又墩帚一件

又洗地刷一件

又毛毯子一個

又墩帚一件

又洗地刷一件

又毛毯子一個

又墩帚一件

中華民國五十二年十二月十九日

交代人 馮

接收入 馮

監交人 劉

大著 馮

克唐 厚

臺北市河北省同鄉會第七屆工

作計劃

五十一年十二月十五日第七屆
第大次理監事聯席會議通過

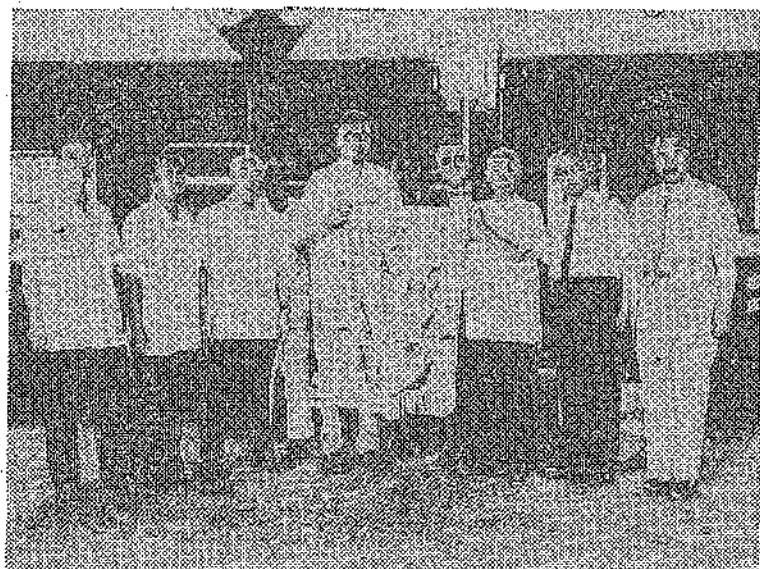
本工作計劃之精神，力求精簡，務去浮言，其工作重點，首在增籌基金，次則健全組織，凡列計劃，定必實施。工作範圍計分兩項如左：

第一：重要工作

- 一、積極籌款購買會所基地。
- 二、籌建公墓。
- 三、擴大徵求會員。
- 四、成立河北問題研究會研究河北復原後實際問題。

第二：一般工作

- 一、按期召集各項會議。
- 二、斟酌情形籌辦聯歡會及春節團拜。
- 三、繼續辦理清寒優秀學生獎助金。
- 四、邀請具有專長鄉長來會演講。
- 五、隨時歡迎反共義士之同鄉。
- 六、調查河北人才。
- 七、按時召集並籌備第八屆同鄉會會員大會。



本會歡迎其鄉長葉廣花蓮港務局首任局長

臺北市河北同鄉會章程

民國四十九年四月十七日
本會第六次會員大會通過

第一章 總則

- 第一條：本會定名為「臺北市河北同鄉會」。
- 第二條：本會以聯絡同鄉情感，發揮互助精神，並協助政府舉辦公益事業，共謀社會福利為宗旨。
- 第三條：本會以臺北市行政區域為區域，會址設於臺北市金華街七十三號。

第四章 本會之任務如左：

- ①關於改良鄉親風俗習慣事項。
- ②關於發展鄉親職業教育事項。
- ③關於舉辦鄉親救濟事項。
- ④關於調查鄉親生活事項。
- ⑤關於舉辦社會公益事項。
- ⑥關於協助地方建設事項。

第二章 會員

- 第五條：凡在本區域內年滿二十歲以上不論係旅居或租居之河北同鄉，經會員二人以上之介紹，及本會理事會審查合格並繳納入會金後，均得為本會會員。
- 第六條：有左列情事之一者不得為本會會員。
 - ①違反三民主義之言論與行動者。
 - ②褻奪公權者。
 - ③違背國家民族之利益者。
 - ④有不良嗜好者。
 - ⑤營不正當職業者。
- 第七條：會員退會須於一月前將退會原因報告理事會，經決議後行之。
- 第八條：會員有發言，表決，選舉諸權，及其他一切依

法應享之權利。

- 第九條：會員有遵守本會章程，服從本會決議，按時繳納會費，及其他一切依法應盡之義務。
- 第十條：會員違反本會章程決議，或其他不法行為，致妨害本會名譽，經監事會檢舉者得按其情節輕重，分別予以警告，停權，除名等處分，惟除名處分須經會員三分之二以上之同意行之。
- 第十一條：會員被除名後，須繳還一切會員憑證，如有欠費須一律繳清。

第三章 組織

- 第十二條：本會設理事九人候補理事三人監事三人候補監事一人均由會員大會就會員中以無記名連記法投票選任之。
- 第十三條：本會理事會互選常務理事三人處理日常會務並就常務理事中選一人為理事長。
- 第十四條：理事會設總幹事一人及副總幹事一至三人秉承理事會之決議與指導處理一切會務。
- 第十五條：理事會設左列各組分掌各項事務每組設組長一人及副組長一至二人，幹事若干人。
 - ①總務組：掌理本會文書庶務及其他不屬於各組之事項。
 - ②福利組：掌理本會會員教育，救濟，職業介紹，及公共福利等事項。
 - ③財務組：掌理本會經費之籌措財產之管理，及一切有關財務上之計劃實施與會計出納等事項。

◎交際組：掌理本會對外聯絡、宣傳、調查，及改善會員生活習慣等事項。

本會總副幹事，及各組組長副組長幹事等均由理事會通過聘任之。

第十六條：本會為集中力量，擴大工作效能，得設名譽理事會，並視事務上之需要，設置各種委員會，均由理事會聘任，其組織另定之。

第十七條：本會監事，組織監事會，互選常務監事一人，處理日常會務，並得酌設辦事員若干人，由監理會聘任之。

第十八條：理事會之職權如左：

◎處理本會會務。

◎對外代表本會。

◎召集會員大會執行其決議案。

◎接納及採行會員之建議。

第十九條：監事會之職權如左：

◎稽核本會財務之收支。

◎審核各種事業之進行狀況

◎考查本會職員之工作情形，及會員之言論行動。

第二十條：理事監事任期均為二年連選得連任，如理事或監事因故中途出缺，由各該候補人依法遞補之，以補足原任期為限，並均為義務職。

第二十一條：理事會監事會辦理細則另定之。

第四章 會議

第二十二條：本會會員大會，每半年開會一次，如有會員二分之一以上之連署請求或理事會認為必要時均得召集臨時會議。

第二十三條：理事會監事會每月開會一次，如有理監事三分之一以上之請求或理事長常務監事認為必要時均得分別召開臨時會。

第二十四條：理監事會開會時，候補理監事分別列席。

第二十五條：會員大會理事會監事會各種會議，除法令先有規定外，均以過半數之出席，方得開會，過半數之同意，方得決議。

第五章 經費及會計

第二十六條：本會經費之來源，分入會金，經常費，特別捐等三項。

第二十七條：入會金每人二元，於入會時一次繳納之。

第二十八條：經常費每人每年十二元，由會員按年繳納，如遇會員災難或無力繳納時，得提請理事會酌減或免除之。

第二十九條：特別捐視事實需要，由理監事聯席會議臨時徵募之。

第三十條：本會會計年度以每年一月一日起至同年十二月卅一日止。

第三十一條：本會預算及事業計劃須經會員大會之決議。

第三十二條：本會財產狀況應提經會員大會報告，如有會員三分之一以上之連署得選臨時代表查核之。

第六章 附則

第三十三條：本章程如有未盡事宜，經會員大會之決議呈准臺灣省臺北市政府修改之。

第三十四條：本章程經會員大會通過並呈臺灣省臺北市政府備案施行。

臺北市河北同鄉會會所管理辦法

五十年七月十日
第十二次理監事會通過

一、凡租用本會之客廳及廚房者，悉依本辦法辦理。

二、租用手續：

① 借用人（或社團機關）於租用之期三日前，填具申請單，交由本會登記。

② 交付預定金，（租用費總額三分之一）

③ 如係集會，須依照法令報准有關機關，否則涉及禁例，本會概不負責。

④ 使用客廳及廚房之前，須將租用費交清。

⑤ 完成租用手續之後，而不使用客廳及廚房者，所交之預訂金，概不退還。

三、納費標準：

① 白天租用客廳，每二小時，納費（新臺幣，下同）四十元；不足二小時，以二小時論。租用廚房，每次納費二十元，由本會供給自來水。

② 晚上租用客廳，每次納費一百元，由每日下午六時起，至十一時止。租用廚房，每次納費三十元，由本會供給自來水。

③ 茶水由借用人自備。如用本會之自來水、燃料、及茶爐、燒茶（借用人自理）應用，每次納費二十元。其用茶水之人，超過三十人者，納費加倍。

④ 本會會員租用戶，予以優待，八折納費。

⑤ 租用人等，損壞本會之門窗、用具，（包括電燈開關及自來水龍頭）及花木，由借用人負責，按照時價賠

償。

四、借用客廳、廚房、及廁所完畢後，由借人負責掃除、洗滌、整理之，以恢復其原狀及清潔。

五、有關同鄉之社團機關，借用客廳及廚房，經本會工作會報之決定，得減收其使用費，或豁免之。

六、本辦法經本會理監事聯席會議通過後施行。修改時亦如之。

申請單 年 月 日

租用——臺北市河北同鄉會之

(客廳)
(廚房)
(茶爐)

時間—— 月 日 時至 時。

用途——

手續納費——悉依臺北市河北同鄉會會所管理辦法辦理。

申請者 (簽名蓋章)

介紹人 (簽名蓋章)

例：

租用——臺北市河北同鄉會之 客廳

茶爐

時間——六月十日八時至十四時。

用途——請客。

河北同鄉會特約商店優待辦法

五十年四月八日
第十次理監事會通過

一、目的：河北同鄉會（以下簡稱本會）為增加會員福利，增加有關商店業務起見，製訂本辦法。

二、對象：凡本會會員均得向本會領取特約商店購物優待證。

三、商店：凡有關商店對同鄉廉價售貨，經本會理監事名譽理事推薦或自行申請者，均得為特約商店。

四、價格：特約商店價格以零售價九折上下為原則。

河北同鄉會住會人員守則

中華民國五十年七月三十日
第六屆十三次理監事聯席會議通過

一、住會人員，須秉理事長之命及總幹事之指導，處理本會日常會務。

二、住會人員有招待同鄉之責，同鄉來會有所查詢時，須詳為解答，要求救濟或要求介紹職業時，須婉為解答，不得使其往其他理監事住所，藉免煩擾。

三、住會人員，須保護本會房屋、財產，四界牆院之完整，與庭院之整潔，辦公室內（包括壁櫃）不得存放私人什物。

四、住會人員須負責收發，保管文卷，尤須保密。

五、住會人員，不得將會舍及用具向外借用或留宿外人。

六、住會人員若兼採購時，購買物品，動支經費，須先

五、憑證：本會徵求特約商店後，編印「會員福利證」，包括商店之名稱、貨名、地點及電話號碼，發給會員使用。

六、時效：優待期間以二年為限，逾期另發新證。

七、附註：本辦法經本會理監事會通過後施行，修正時同。

簽准，購回物品，先行驗收，非消耕品，並應設簿財產登記

七、住會人員，使用印信，加蓋會戳，須先簽准，證明用者，並須設簿登記。

八、住會人員對所有物品，電、水應力求節約，隨時接受檢查或查詢。破舊物品須檢證報銷。

九、住會人員，住會日期，以每屆理監事之任期屆滿時為限。

十、住會人員如不遵守上項守則時由總幹事簽報理監事會處理之。

十一、本守則經理監事會通過後實行，修正亦同。

(面 正) 表 查 調 員 會 會 鄉 同 北 河 市 北 臺

長 特	歷	經	歷	學	處	訊	通	名 姓
						身 份 證 字 第		市 縣 別 姓
						號 會 員 證 字 第		日 月 年 出 生
						號		日 月 年 (前)
								日 月 年 入 會
								日 月 年 服 務
						處 片 照 粘	號 電 話	名 姓 人 紹 介
								備 註

(面 背)

事 記 別 特	家 庭 狀 況							
								稱 謂
								姓 名
								年 齡
								存 歿
								異 動 情 形
								備 註

(面·外)
臺北市河北同鄉會

中華民國

年 月

日發

同鄉會印

會員證

地址：華華街七十七號

河北同鄉會會員調查表填表須知

一、方法方面

- ①機關學校社團由本會就各該單位之同鄉中，聘請調查委員負責登記。
- ②分函本會之名譽理事，向同鄉聯絡以辦理調查登記。
- ③不能直接聯絡之同鄉，登報通告，逕到同鄉會辦理登記手續。

附調查表會員證式樣如前

均歡迎入會。
④會員登記對象不限戶長一人，凡屬同鄉不論男女老幼

⑤登記區域，不限定臺北市內，凡住在臺北附近地區之同鄉，均歡迎入會。

⑥住址較遠，或不便來本會者，可用通訊登記應附身份證號碼，及戶口謄本一份。

(面·裏)

相片	通訊處		籍貫	姓名	性別	職業	年齡
	遷移	現在					

注意事項	備註
一、應本證可享有同鄉會一切福利。 二、本證若有遺失須向本會聲明作廢並補給。 三、通訊處如有變動請於一週內通知本會。	

⑦辦理會員登記時，會章規定之會員費之會員證登記費一律免繳。

二、填表方面

- ①姓名：以身份證之姓名為準。
- ②年齡：照身份證之年齡推算填寫，年滿二十歲者單獨填寫調查表，發給會員證，其不滿二十歲者列入「家庭狀況」欄，不發會員證。
- ③介紹人姓名：每一會員至少有一介紹人（機關之同鄉可由調查委員負責）。

河北同鄉會互助聯誼辦法

五十年四月八日
第十次理監事會通過

第一條：本辦法定名為河北同鄉會會員互助聯誼辦法。

第二條：凡本會理監事，名譽理事及會員均得視事實需要彼此互助，並經常舉辦聯誼事項。

第三條：本會對理監事暨名譽理事之酬應事項：

- ①喜慶壽典應以同鄉會名義致送花籃或禮品。
- ②喪葬禮儀應以同鄉會名義致送輓幛或花圈並邀集同鄉參加祭典。

第四條：本會對會員之協助事項：

- ①義聘律師、會計師、建築師。
- ②義聘特約醫師、醫院。
- ③協助會員發展業務。

④通訊處：「現在」欄寫在臺住址（不寫機關），「永久」欄寫河北原籍之縣市及其村莊名稱。

- ⑤學經歷：兩欄可寫最高最後一項即可，不必過詳。
- ⑥特長：有則照填，否則免填。
- ⑦家庭狀況：不滿二十歲之親屬填入，二十歲以上者，除填入本欄外，另填調查表一份以憑填發發會員證。

三、會員證方面

- ①有像片即照交張貼，否則免交。
- ②備註欄將會員之身份證字號經核對後填註。

④徵求特約商店。
⑤其他有關互助事項。

第五條：本會促進會員聯誼事項：

- ①舉辦各種聯誼集會。
- ②舉辦參觀旅行。
- ③舉辦家庭訪問。
- ④舉辦春節聯歡。
- ⑤舉辦歡迎歡送集會。
- ⑥舉辦敬老會。
- ⑦其他有關聯誼事項。

第六條：本辦法經本會理監事會通過後施行，修正時同。

臺北市河北同鄉會優秀清寒大專學生獎助金發給辦法

第一條：本會為獎勵獎藉在臺肄業大專學校學生致品力學努力精進起見特訂本辦法。

第二條：凡本會會員或會員子弟在教育部立案之公私立大專學校肄業家境清若並具有下列條件：

(甲) 學業成績八十分以上。

(乙) 操行成績乙等。

(丙) 體育成績七十五分以上。

(丁) 未請准其他獎學金者得申請本獎助金。

第三條：凡申請獎助金之學生須先向學校申請由學校審查後送由本會處理其名額之分配由本委員會決定之。

第四條：獎助金申請期間定為每學期開學後一個月內辦理逾期不予受理。

第五條：申請獎助金之學生應於規定期間內檢具下列證件送請學校當局審查核定並依照本會分配名額轉送本會獎助金審查委員會復審之。

①申請書乙份（由本會印發）。

②學業及操行體育成績報告單全份

第六條：獎助金金額每名每學期暫定新臺幣三——五百元。

第七條：申請人所申請之獎助金經本會核准後送請各校轉發。

第八條：受獎人本會另行通知憑本會通知書逕向各校員領。

第九條：本辦法由本會制定經理監事會通過施行。

臺北市河北同鄉會優秀清寒大專學生獎助金申請書

申請人：現年 歲 河北省 市 縣人 現在臺灣省 立 學 院 系 年級肄業茲依照

實會獎助金發給辦法之規定檢同 學年度第 學期學業及操行體育等成績報告單 份申請獎助金請查照依章

審核見復為荷

此上

大學
專校 轉

臺北市河北同鄉會

申請人：
住址：

(簽名蓋章)

家長姓名	年齡 (存歿)	曾任職務	現在服務處所職務	詳細住址	本人或家長會員證字號
父	2.1.				
母					
大學 專校 審核意見					
同鄉會 審核意見					

中華民國

年

月

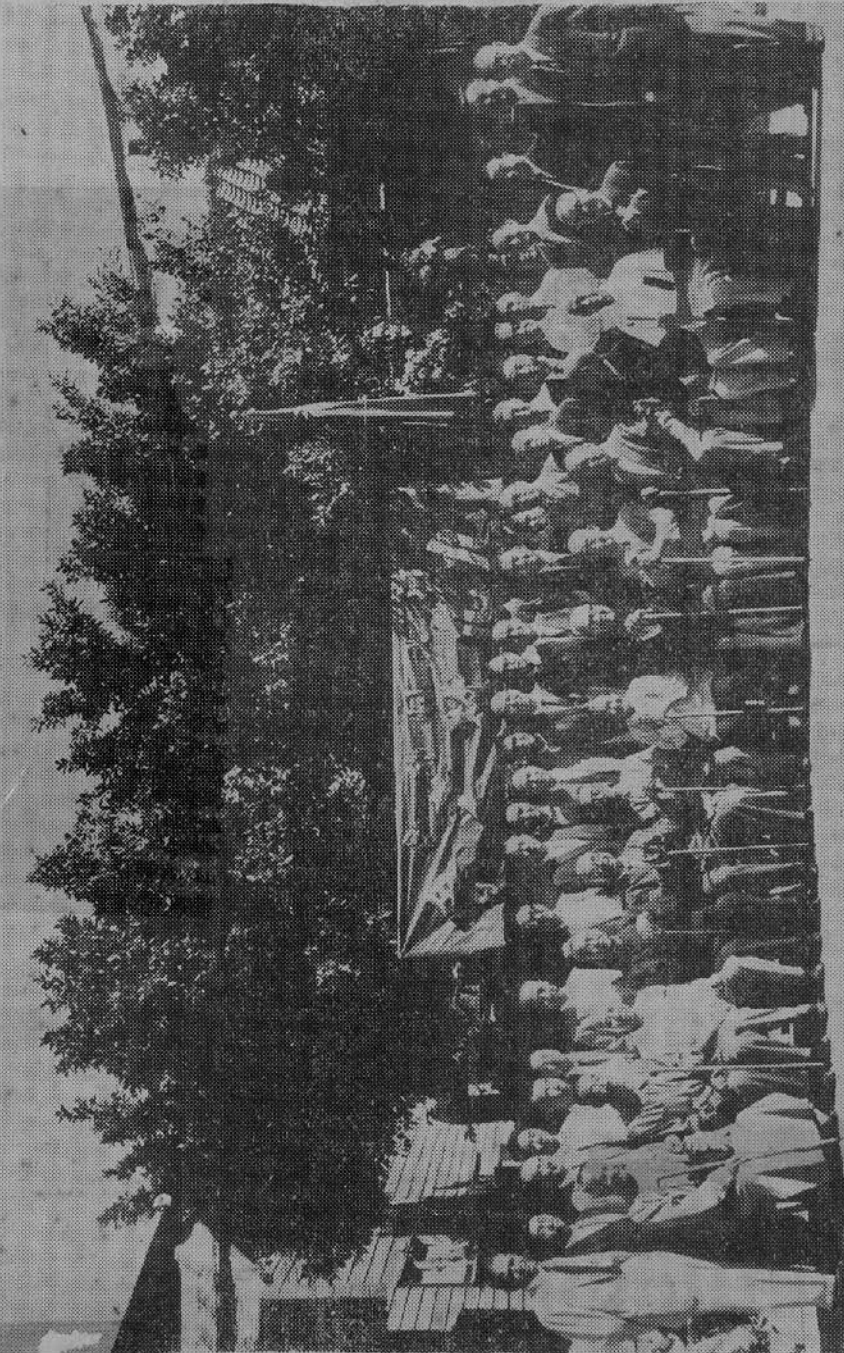
日

臺北市河北同鄉會優待證

特約商號			類別
天龍 化工廠	大陸 藥房	長生醬園	特約單位
〔非皂精〕中盒裝原價四元五角優待價參元五角〔請至華辛街門市部購買〕	配方九折、成方九五折	醬油特價①特級二四元②超級八元③高級四元 豆瓣油：大瓶九元小瓶二元五角	優待辦法
華亭街九號	信義路一段 三三三號	南機場新和 村一一三號	地址
44981	31445 31767		電話
致美樓	同達行	集成文具 紙業公司	特約單位
小吃一律九折(酒席在外)	各貨一律九折(犧牲品暨批發例外)	文具、紙張、鋼筆、儀器、賬簿、表報一律九折	優待辦法
中華路一大 二號	博愛路一二 六號	重慶兩路一 段一一七號	地址
34214	29621	26803 34004 22216	電話

法律顧問				
孫鶴鳴	墨文藻	陳文學	劉士俊	楊蔭衡
依案情以最惠酬金辦法優待之	①諮詢免費 ②訴訟照標準五折	比照墨律師辦法	照規定額五折優待	照規定額減半優待
中山北路一 段一二一巷	成都路一二 號二樓	漢口街一段 八〇巷一二	太原路七九 巷五號	太原路七九 巷五號
47484	29786	30700	47916	47916

特約醫師暨醫院				
修養齋	北醫大 眼科醫院	劉風昌	宋彥聲	華北醫院
掛號免費，藥九折(參茸按角例外)針灸每次十元	掛號費免收、檢查費七折、治療費八折、貴重藥品(特效藥)處方自購		掛號免收、出診五折、住院(成藥除外)	優待法與宋彥聲醫師同
南昌街一段 一七號	羅斯福路三 段八號	遼寧街一二 八巷三號	遼寧街一二 八巷三號	遼寧街一二 八巷三號
25879 25587		49396	49396	26072



本會九十九位老會老會地執着本會的手杖