

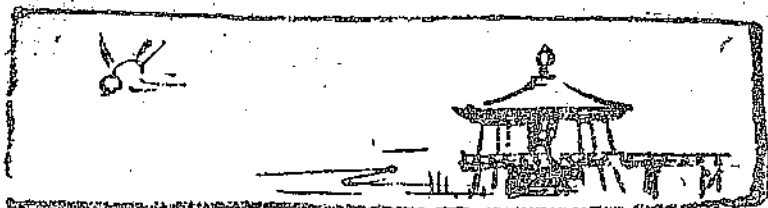


刊會北河

期 四 第

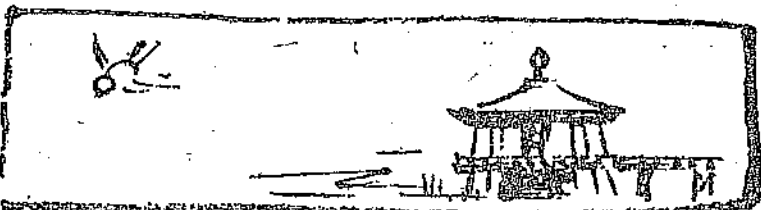
印 編 會 鄉 同 北 河 市 北 臺





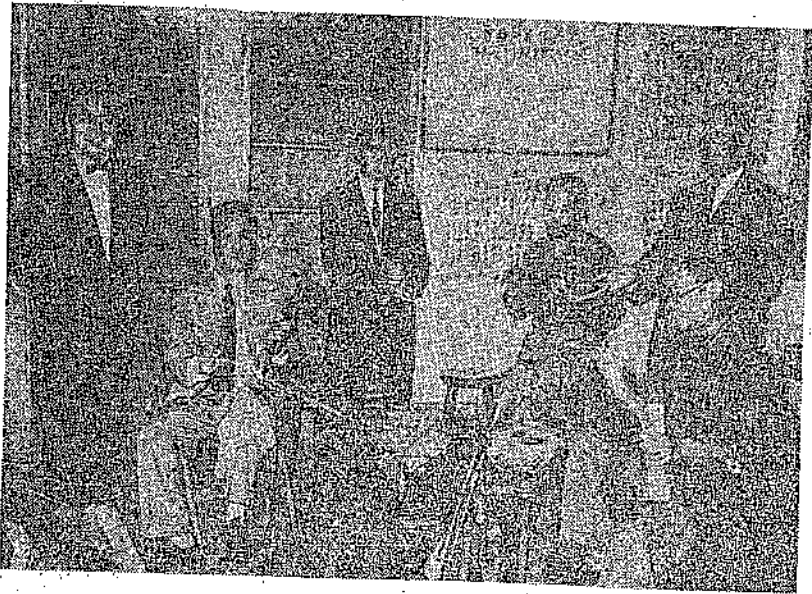
目錄

前 言	王秉鈞 (1)
記「平教會」在定縣之始末	黃公偉 (2)
談談河北水利問題	周文青 (4)
河北省地理人物誌略(續)	周毅亭 (8)
河北省滿城縣名稱考	魏汝霖 (10)
河北省故城縣簡介	孝全賈忠緒 (11)
高雄市河北同鄉會歡慶大會致詞	景凌灞 (15)
臺北市河北同鄉會第七屆會務紀實	周良輔 (17)
本會康樂活動簡述	馮若唐 (20)
河北同鄉會募集基金平劇公演收支報告	劉本厚 (21)
徵信錄	趙樹樞 (25)
河北同鄉會財務收支對照表	劉兼善 (26)
河北同鄉會現有物品表	馮若唐 (30)
臺北市河北同鄉會會章	劉兼善 (32)
河北同鄉會會員調查表	劉兼善 (33)
臺北市河北同鄉會優秀清寒大專學生獎	劉兼善 (36)
助金辦法	劉兼善 (38)
臺北市河北同鄉會優待證	劉兼善 (40)
贊助本刊之鄉長芳名及其主持的公司行號	劉兼善 (40)

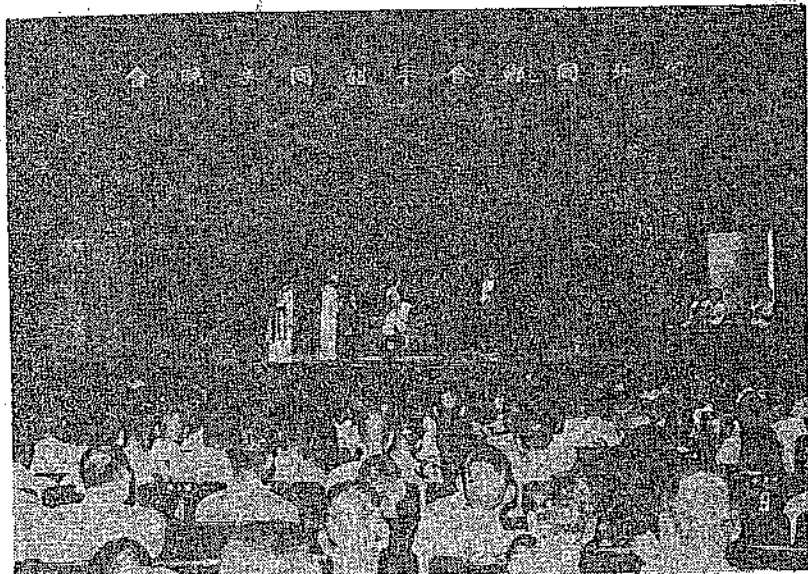




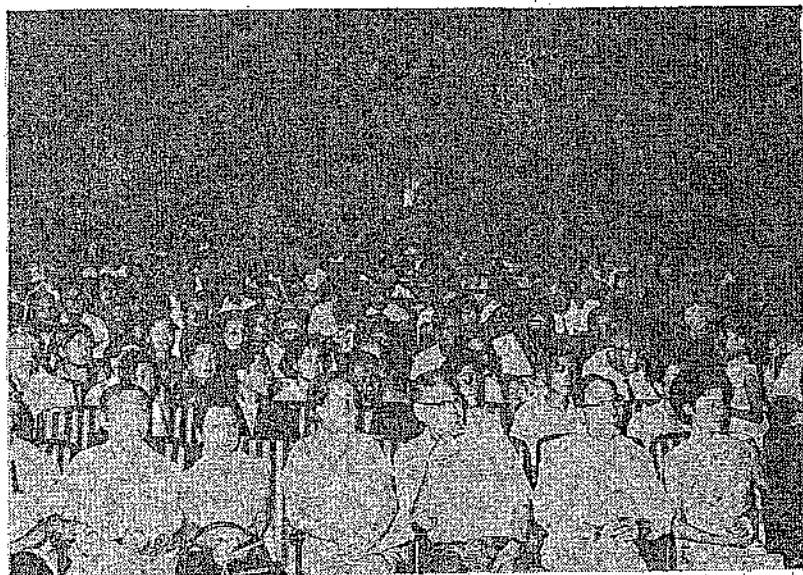
→ 本會平劇公演紅鬃烈馬之一幕（薛平貴
由手心佛飾鄉長王寶圳由趙源鄉長飾）



本會平劇研究社二週晚演唱情形



本會平劇社于山中堂舉行樂晚會並
 歡迎焦沛鄉長蒞臺北首席檢察官

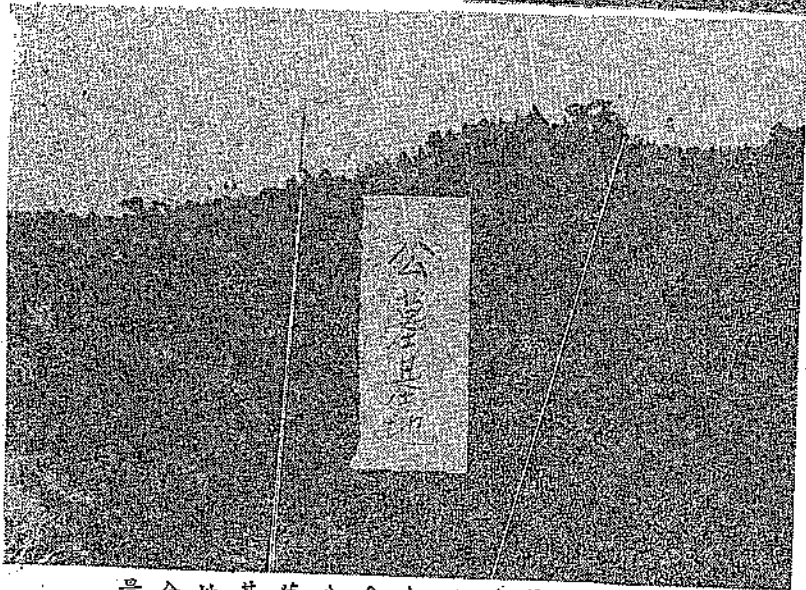
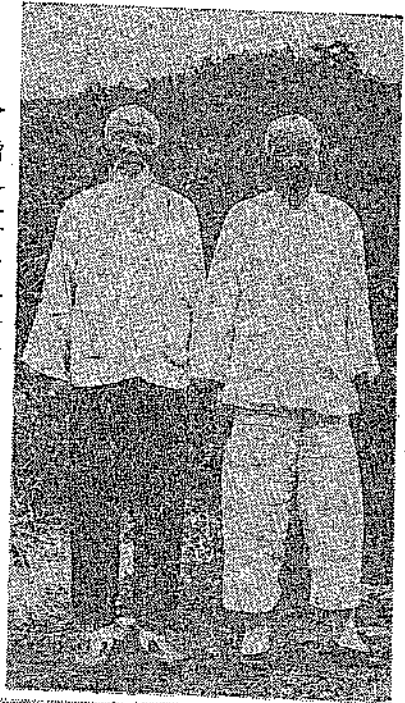


本會籌募基金于國光戲院由趙源李佛心鄉長公演紅藥
 烈馬前排中間為孫連仲將軍張溥老夫崔華委員

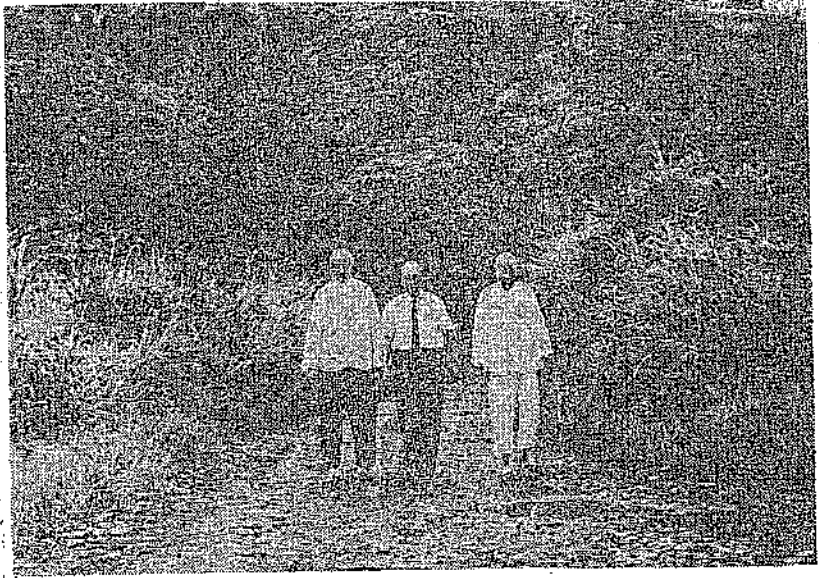
私立好生育嬰院用箋

長翁周主任公鑒：前蒙所贈土地在景美鄉景美村，原係
 煤礦地，道東口路北，貼馬路，系台木柵鄉，唯因地狹，地子腳
 坑，臨地，地子號，七年，對面，和甲零三二及，換肉票至
 何子程等，每百奉送此函
 公鑒
 王東海
 王乾
 民國三十三年八月十七日

→ 贈送本會公墓之王東海王子乾兩位
鄉長在景美基地前留影



王氏兄弟北窰甲壹號地
 贈送景美鄉內
 本會公墓
 會址約
 煤礦地
 墓址
 基址
 地道
 全口號
 景



周總幹事奉命陪同王海東王子乾兩位鄉長勘察地基地



← 周總幹事在基地頂巔瞭望全景

前 言

王秉鈞

本會自民國三十七年在臺成立迄今，按年紀論，已有十七年的歷史了，以組織說，改選理監事會也有七屆之多了（第七屆於五十一年七月一日改選迄今），如同一個人年長到十七八歲的時候，正是壯志凌雲，後生可畏的時期，事業建立的基礎在此，同鄉會務的發展也正當其時，須要我們鄉人羣策羣力，共同達成本會宗旨「桑梓互助，共謀福利」之目的。

因此，我們本屆兩年來的工作計劃實施情形，以及婚喪禮利事項等，所有得失，不能不有一檢討，作為爾後的改進參考，茲摘要分述如左：

一、關於計劃的實施情形——本屆工作計劃守重增籌基金，次則健全組織。重要工作在於籌募基金購買會所基地和籌建公墓等要項。

有關籌募基金事，已於本（五三）年六月廿九日在國光戲院公演平劇，演出成果，除獲得良好輿情外，並由於各位鄉長的支持和捐助，除去一切開支尚有存餘（明細收支已載本刊徵信錄），存餘之款不到四萬元，尚不敷購買會所基地之用頗鉅，仍須繼續努力。

二、關於籌建公墓事——對於公墓的籌建，在很久之前已經開始籌劃，也曾盡了最大的努力，仍因經濟之不足，未能實現，最近乃有同鄉王東海，王子乾兄弟二人，慷慨好義，熱心公益，願捐贈本會墓地一處，約有三千餘坪，接收及轉移手續，尚在洽辦中。

三、關於同鄉福利事項——同鄉福利範圍頗廣，在精神和物質上，凡有益於同鄉者均屬之，例如窮困同鄉請求救濟及介紹職業，因限於財力不足，未能一一如願，至感內疚，但為培育第二代青年同鄉，本會設有「大專學生獎助金」（辦法已載本刊）雖在經濟困窘之際，仍按年兩季發放，對濟寒同鄉子女就學裨益良多。其次有關同鄉婚喪喜慶事件，本會無不竭盡棉薄，藉資發揚互助精神，為聯絡同鄉情感，曾舉行若干歡迎和歡送會，為解決鄉人問題，曾聘有義務律師醫師、會計師、特約商店等，其他會員入會登記，隨到隨辦，不收分文費用。

更有進者，各位同鄉隨政府遷臺，都是反共抗俄的中堅份子，換言之，「反攻大陸」，「打回老家去」的軍大責任，須由各個人背負，應如何犧牲小我，而發揚大我的精神，為復興國家，拯救家鄉而團結而努力，團結就是力量，努力才有光榮呀！

記「平教會」在定縣之始末

黃公偉

談起「本教會」來大概已是三十年到四十年前的事了，大概年長一輩的人記憶猶新，在民國廿六年抗戰之前地方建設之聲，鄉村教育的浪潮，幾乎普及全國。在廣西桂平有歐君武主辦的鄉村改良。在山西，閻百川有兵農合一。在江蘇、無錫、浙江、蘇浙各有社會教育建設的理論與推行的制度機構。而在河北呢，如張蔭梧在博野楊村，晏陽初在定縣，和梁漱溟，梁仲譽在山東汶上鄒平所倡行的鄉村建設，在華北更是有聲有色的表現了相當績效。受到歐美政界，學界的重視。記得抗戰前夕，不但中央政府要員到了華北，必到定縣參觀，西方人士來訪也同樣要專程到定縣考察。一時定縣竟成爲鄉村建設的名城。

生長在這個曾爲「中山古國」的定縣的華北，覺得得享過幾十年，倒有「掌故」的意味，不妨就個人所憶及，略作追述，以供參考。一鱗半爪，容或掛一漏萬。大概在民國九年前後，晏陽初博士，返自新大陸，鑑於國人有四大弱點，即「貧、弱、愚、私」，尤以鄉村基層民衆生活爲然。所以就豎起了社會改良主義的口號，從鄉村教育着手改良社會缺點。他的對策就是「管教養衛」宗旨的實施。如樹立「生產

教育」，改良農業生產，以對貧。樹立「衛生教育」，革新醫藥和引用西醫治病，增進健康，以對「弱」。樹立「文藝教育」，推行農民識字運動，以對「愚」。樹立「公民教育」，灌輸政治常識，推行民衆自保自治運動以對「私」。這個原則，和張蔭梧的「四存主義」推行顏李學派理想稍有不同。也和梁漱溟在山東所標榜的路線有異。在理論上，可以說，廣西、山西、江蘇之所倡導或屬政治性的，或屬研究性的，山東、河北之所推行則純屬超然性，實驗性的沒有顯明的政治色彩。

彷彿在民國十一年，我首次到北平就見到石駙馬大街懸起「平民教育促進會」的招牌。不久就造定了夙有「模範縣」之稱的定縣爲試驗區了。將城內舊時「鄉試」所在地「考棚」整修一新，作爲會址。從民國十七年後，晏陽初從歐美募來基金，擴大推行，吸收了不少優秀學者主持工作。如湯茂如主持生產教育，陳筑山主持文藝教育，瞿菊農主持公民教育，此外還有熊佛西主持戲劇運動。燕大教授如周學章，楊開道也參加社會調查研究工作。直到民國廿二年前後，在政府輔助合作下，又成立了鄉村建設研究院，劃定縣爲試驗縣

。任命平教會研究部霍六丁爲縣長。才轉變超然性爲政治性的地方自治建設的一個運動機構。在十五年中，它發揮的最大效能是消滅「文盲」。如農民夜校，識字班，採用生活與知識合一的教材，使農民受益匪淺，其次是改良穀種、菜種、棉種、豬種、蟲病害、肥料、增加生產亦有顯著成效。至於生產合作，信用合作運銷合作，在各鄉鎮普遍設立合作社，對物產等消費之流通交換便利良多，農民稱快。衛生教育的醫療站爲消滅流行病，灌輸新的醫藥保健生育，健康常識，也有相當成績。只有自衛自治自保的公民教育，涉及政治，無充分的實施。因之問題也就發生在這裡。

當年，晏陽初和他的一羣志同道合的人士，獻身於這個根本的社會改良大事業的確值得人景仰。但美中不足的地方還不在「洋氣」太重，青年男女，油頭粉面，西服革履帶了照相器，留聲機跑到古老鄉村，大擺其「西洋景」，叫土里土氣的鄉下人看着不順眼。誤認他們是「救世軍」，或傳教士。他們在生活上未能和鄉下人打成一片。最大的漏洞，在民國廿四年年底他們吸收了大批共黨份子參加工作而不自知。當時，各縣鄉村師範出身的學生，和從平津保中學畢業回家而未升學的學生受了共黨煽惑，潛伏地方肆機作亂。如熊佛西主持的鄉村露天劇團的團員如各鄉農民夜校的教員，就有不少青年是共匪份子。他們把平教變屬爲大眾藝術，大眾教育。小先生剃度等口號。向農民散佈毒素，而晏陽初猶未

警覺。這時是馮玉祥高喊抗日之後，西安事變前夕，共匪的「民先隊」份子本已在河北各地活躍非凡。保定第二師範事件，青德中學的一位國文老師和泰便是幕後人。而和泰便是後來（廿八年）在毛澤東辦公室的秘書。本農會有許多共黨潛伏份子便受和泰的領導。和到平教會講演會方選表歡迎。其疏於預防可知。正爲如此，民國廿六年抗戰軍興後，定縣淪陷，平教會一切鄉村機構立即化爲共匪的基幹隊部或運用機關。全部事業轉手於共匪。說來，這裡暴露的最大弱點就在「自衛」這一問題上。

我未實際參加晏氏的事業，但據我所知，抗戰後定縣所以共匪份子特多，也不能不歸於平教會的疏忽如大王村之孫秉乾，城北宿家左之李濟寰皆由平教會出身而任地下匪幹。廿七年孫即任「晉察冀邊區委員會」委員，李即任聶匪榮臻之政委。（今已任僞北京政府第一農業機械部副部長）俱爲江西時代之老匪幹。同時，在博野張蔭梧的軍民合一教育山西閭百川的「兵農合一」訓練特重自衛自保自治的一面，故少爲匪利用。雖已失敗，却未助匪成事，也是從事地方建設之一大教訓。

爲了手頭根本無片紙資料可循，全憑回憶以述其始末，檢討其得失。幸我在臺鄉長有以補充，匡正，以爲光復故鄉之參考。幸甚。

談談河北水利問題

周文青

河北平原，平疇千里，一望無際，這是中國，也是世界上最適宜於農業發展的地區之一。論土壤的肥沃，遠勝於長江三角洲一帶；論氣候的適宜，又遠勝於東北的遼黑平原。世界產麥著名區如加拿大、西伯利亞等地，其緯度更高，較之河北當然更遠為不如。遠在數千年以前，我國先民就在這個地方經之營之，墾殖這塊肥沃的樂園，培育着中國的文化。商朝都城自遷遷於殷墟（今河北邯鄲及河南安陽一帶）。春秋戰國時期燕、趙崛起於河北，後世將之與秦楚等併稱為七雄。當時經濟之繁盛，文化之發達，並不稍遜於其他的地區。此後，河北更負起一個特別的任務，與中國整個文化的發展都有很大關係。即：河北因接近塞外的匈奴狄戎等族，河北人民還要負着守土戍邊的責任。河北的一道北牆（長城線）是當時中國國防的最前線，胡馬一衝進這道邊牆，整個中國的心臟部份，即暴露於敵人鐵騎的威脅之下。河北人民為了保衛自己和整個國家的安全，不知有多少健兒，血洒在這個邊牆上，也就是由於這些健兒的犧牲（自古燕趙多慷慨悲歌之士，這表現他們勇於保家衛國，不惜殺身成仁的精神。）抗住了來自於塞外的風暴，中國文化得以在黃河流域繁榮滋長，以後又逐漸發展到長江流域與珠江流域去。長江流域與珠江流域由於距離塞外的威脅更遠，它們的環境更安定，得以作有計劃的建設，它們的經濟文化發展的更迅速，以後就逐漸超過了中國文化的發祥地——黃河流域。河北因

為直接暴露在塞外胡騎的威脅之下，所受的侵擾最多，所受的犧牲最重。如兩晉的五胡之亂，唐代的藩鎮之亂，受禍都最重。宋代時更慘，整個河北都相繼淪於遼、金、元的異族統治之下。滿清入主中國以前，也曾幾次入關劫掠，就由於這些原因，河北人民在重災災禍的重壓之下，已無力顧及地方的建設。發展農業所必須的水利工程，根本就沒有了。先民們所創的溝池（論語：卑宮室而盡力乎溝池。古代的井田制，實是一種良好的溝池制度。）也消失了。從防止水災方面說，僅僅只有一些消極意義的堤防，而這些堤防從長遠處看，都帶來更大的災害。

自元朝起，中國的首都移至北平。河北變成畿輔之地。照理，畿輔在各種建設上應該居於優先。可是，我們知道過去的那些王朝，根本就沒有做過建設的工作。以此，我們河北就沒有從「畿輔」的這一地位得到任何好處。相反，首都所在，權貴最多，畿輔人民，更多的受到權貴的騷擾（如滿清的圍地，貴族的游獵等）。這一些還不算，畿輔給我們帶來最大的災難，就是北運河的修建，它徹底擾亂了河北的水系，為本來無害的地方，製造出了水害。

北運河開於隋煬帝（大業四年開永濟渠，引沁水南達於河，北通涿郡）隋建都於西安，隋開永濟渠的用意是運輸河北的糧食，以濟陝洛。可見那時河北的糧食很豐裕，是輸出而不是輸入。自元代建都北平之後，開始南來北運。元代還著重在海運，到了明清兩代，完全放在運河的漕運上，運河的重要性提高，維護的工程加強。它造禍就更大。河北地勢

西高東下，河北各水系（出於太行山者）順着地勢都是自西而東的流向，而運河是由南而北流的。爲了約束運河的水向北流，於是不得不築了很高的堤，而原來自西而東的水系，受阻於運河，不得不在中游強迫它折向北流，一齊到天津去入海，爲了強制它們北流，於是每一條河流又都在兩岸築起很高的堤。這在正常情形下，是完全沒有必要的。這些堤就爲河北帶來很多的水害。

二

由於種種人爲的原因，若干世代以來，河北就受着水災（水本有用之物，因不能控制而成災）、旱災（旱時不能得水之利，亦成災）的重壓。經濟發展受着阻礙，人民生活亦遭較江浙湖廣一帶爲艱苦。農業生產沒有水利建設相配合，其衰落是必然的。

河北究竟受到一些怎樣的由水利失修所引起的災害呢？具體言之，約有以下幾種：

(一) 水源枯竭與洪水暴發

河北西、北兩面，山嶺環繞，自平津以南廣大平原上的水系，都出自於西面的五臺及太行兩大山脈中。這一帶的山嶺，水土保持已澈底的破壞。森林早被伐淨，童山濯濯；幾乎連草都沒有。晴天的時候，山石炙熱似火，水源枯竭，河床裡點水皆無；一遇天雨，萬溪千壑的水，奔湧而下，匯集一起，水頭暴湧數丈，勢如高屋建瓴，狂衝而下，河床不能容納，即告成洪水泛濫之災。可是天雨一停，這種洪水又立即消失，山上沒有保留着一點水份，河床又可以見底，對於需要水的農作來說，這種水除去破壞以外，竟一點都利用不

上。

(二) 堤防潰決

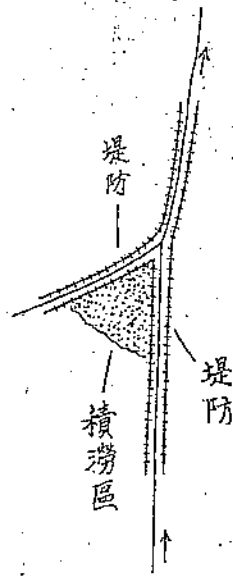
由於各河流上游水土保持不好，大雨立即成災。又由於各河流爲了適應運河的需要，都築了很高的堤防，迫水折向北流，堤防高出地面甚多，容水量却有一定的限量。一超過這個限量，立時就有決堤之慮。因此常常某一河的上流一陳局部性的小雨，即造成中下游的決堤之災，使大部流域內的人民蒙受其害。決堤與正常河道的溢水不同。溢水只溢出超過河道容量的一部份，堤防潰決則係傾盡全河床之水，流溢於平地。因堤防均係建於平地之上，河床均較平地爲高。

(三) 積淤

由於河北各河流都築有很高的堤防，人民視堤內之水如虎，可望而不可用。一切農作物所需要的水，均寄希望於天上落雨這一點上。這已够可憐的了。但是還有更可憐的，即只要下雨，有受益的地方，亦必有受害的地方，受害的地方是那裡，就是那些積水無處宣洩的積淤區。

我們知道，堤防可阻止河內的水外溢，也阻止了河外的水不能流注於河內。現在河都有了堤防，自築堤點以下地區的排水作用，完全失掉了。堤防外的水無處可去，只有向較低窪的地區流注。河北平原，西高於東南也較高於北。於是西部的水就向東流注，但遇到河堤阻路時再向北流注。河北平原本有許多東西向平行的河道，這許多平行的河道不斷地併流，合爲一個河道，最後齊匯的天津。在併流的地方，兩河的堤防也會合構成一個死角。積水流至這個地方再無處可去，即停貯於此地。於是即形成一個三角形的積淤區；永年

破淹，其形勢示意如下圖：



凡是河流合流之處，必有堤防所構成的死巷。在這合流點以上兩河之間的扇形地帶，所有積淤，最後必歸結於此。假如沒有堤防的阻隔，積水早已入河並直流入海矣。

(四) 鹽漬地

河北東臨渤海，海沿海岸線一帶的沖積層，照理應成爲最肥沃的三角洲，如長江與珠江的三角洲是最顯著的例子。河北的情形却不同。河北由於運河的關係，自南而北欄住了各水系，不能順其自然，東流入海，自運河以東，直達海岸最窄處也有百餘公里，南北長凡數百里在如此廣闊的一片區域，完全失去了淡水的浸潤，土壤中的鹽分，逐漸地增多，以前的沃土，也逐漸地變爲鹽灘，成爲不毛之地。這種不毛並不是不能改變的，如天津東南小站原來也是一片鹽漬地，清末劉銘傳將張曜駐於青縣時自運河的東岸開了一條支河，引水灌溉小站一帶的鹽漬地，小站一躍而成爲河北的水稻區。運河東岸所有的鹽漬地，如能得到淡水的灌溉，是都可以像小站一樣變成肥沃的水稻區的。問題就是運河攔住了淡水，這一損害也是無可估量的嚴重。

總結以上各情況，我們可以看出，水的問題已給予我們河北以多大的威脅，旱可以成災，雨同樣也要成災，河道本來是供人類利用的，現在它却變成我們河北的大負擔，缺水的時候，它點滴不能供應，水多的時候，它又絲毫不能接納。河北本是一片沃壤，現在都在水災的凌虐之下，農業衰頹不堪。是自然條件決定如此的嗎？不！這完全是人謀之不藏。

三

河北水災的癥結在那裡？

(一) 上游森林破壞水土不能保持

河北的山岳地帶，假如完全被叢林所覆蓋，那情形就大地的不同了。過去一定有一個時期是如此的。可是不知從什麼時候，這些森林被破壞了，（人民的無知，濫墾濫伐，即是造成這種惡果。）水土不能保持，氣候失去調教，即形成今日這種無雨河道枯，一雨即成災的現象。

(二) 中游蓄水的湖泊被淤塞

長江流域湖泊甚多，如洞庭、鄱陽二湖是其著者，對長江洪水的調劑作用是很大的。河北各河中游原也有很多湖泊，如著名的西淀，大陸澤，寧晉泊等就是。這些湖泊對於河北各水系的洪水也有極大的調劑作用，可惜這些湖泊也是日就淤塞，蓄水的容量很小或者根本就沒有了，這也是形成泛濫之災的一大原因。

(三) 下游的河道被攔阻

河北平原各河道，中游以上都是自西而東的，下游受了

運河的影響，硬要折而向北。這是違反水的自然趨勢的。於是而有了高堤；於是而地面下的河變成地面以上的河；於是而常有決堤之禍；於是而常有常年被水浸沒的積淤區；於是而有失去淡水灌溉的鹽漬地。這種種災害都是由於一個原因——運河所造成。這是造成河北水災最大最直接的一個原因。

四

瞭解了形成河北水災的諸種原因，我們即可很容易的尋出根治之道。根治之道為何，約有以下數者：

(一)澈底廢除運河，使河北平原各水系能分道直流入海；運河的作用，在運輸。今天海陸空交通技術如此發達，運河在交通的價值已微乎其微，應澈底予以廢除，使各河能依其自然形勢分道直流入海，如此高的堤岸已無必要，積淤、鹽漬，決堤等問題，不治自愈。再在各河之間，廣修渠道，引水灌溉，平原千里，俱成沃壤，農業的發展，將無可限量。

(二)造林：河北的山岳地帶與平原，俱是最宜於造林的地區。應該廣泛的造林，大量的造林，讓繁密的森林，被覆着我們的山嶺，被覆着我們的村莊，被覆着我們的道路以及一切可以造林之地。這一方面可以調節氣候，一方面也可含蓄水源，保護土壤，而所生長的木材又是一項鉅大的財富，一舉而數利俱備。

(三)建築水庫：河北山地有許多可以建築水庫的地址。應即大量建設水庫。一以攔洪，一以作多目標的利用如發電、灌溉等。河北的平均雨量並不小，惟均集中於夏秋之交的六七月間。過去這些水除去造成泛濫之災外，俱奔流入海，無法利用。有水庫予以攔蓄，既免泛濫之災，又可於缺水季節放出應用。那時水有百利而無一害，一切旱災等等，俱成爲歷史的陳跡了。

五

以上所談根治之道，是否很困難？不！以今日的技術條件言，這些建設實屬輕而易舉之舉。問題只在於河北同胞是否有大覺悟，大決心，大魄力。

各位鄉長，各位先進，今日我們自由中國全體軍民共同擔負反共復國的工作，反共復國的終極目的，是要建設我們國家成爲一個三民主義的新中國，對我們河北同胞而言，我們還有一個任務，即是建設我們河北省，成爲一個三民主義的模範省。愛其家鄉者必更愛其國家，地方建設是國家建設的基礎，以此，我們能立志建設地方與建設國家的事，決無衝突，而是相得益彰。也就是說，我們如能集中大智慧，發大愿心，建設好了地方實即對建設國家做了最好的貢獻。

河北得天很厚（雖然不能算獨厚），但歷史的擔子也很重，這是造成經濟衰頹的最大的原因，過去我們河北過分的爲「天下責任」所壓抑，沒有過多的精力、時間用之於河北的發展和建設。今天我們再不能辜負這份偉大的遺產。

民主時代，就是注重基層建設的時代，就是要從地方做起的時代。我們河北建設的遠景，是非常的光輝，非常的美麗的，水利的建設尚不過其一部分而已。將來在民主自由的基礎上，河北可以建設成爲媲美任何一個國家，任何一個美麗區域的區域。這決不是幻想，而是有客觀的條件作基礎的。但是儘管客觀的條件已足夠，而這個推動客觀的動力，還是要來自於河北的同胞河北人要建設好。河北就可以建設好，假如河北人根本沒有這個愿望，那一切就只有一個夢了。各位鄉長，各位先進，我們的國家要富強，我們的地方也要興盛，各位的號角一響，勝利來臨之後就是我們地方建設的時候。讓我們準備着迎接這個偉大的時代集中我們的智力和意志，拋掉一切屑瑣的觀念，放大胸懷，重振我們先民們激昂備戰的精神，爲建設一個美麗的國家，一個美麗的大河北而貢獻出我們的所能吧！我不禁擊香祝之。

河北省地理人物誌略河(續)

周毅亭

十二、古蹟名勝

北平

隙鷹臺在北平永定門外南海子內，亦名呼鷹臺。廣約一頃，高十數丈相傳爲元時遊獵之所。

頤和園：在北平西北萬壽山麓。南臨昆明湖。清光緒間，就清漪園舊址改築，爲孝欽后及德宗帝后避暑聽政之所。內有排雲殿，仁壽殿，爲朝會之處。樂壽堂爲孝欽寢宮，頤樂堂爲德宗寢宮；建築宏麗。庚子之役，聯軍入京，毀大利，德意志統帥先後駐園中，園中有清夏舫，舫中四色琉璃，有爲聯軍所碎者，孝欽后回園見之，命勿補，且留此以誌苦過。

南苑：在北平市南，爲歷代遊獵之場。清一統志「南苑在京城永定門外二十里，方一百六十里，元爲下馬飛泊，明永樂中增廣，亦名南海子。周圍繞以短垣，糜鹿雉兔，蕃息其中，時命禁旅行圍，以肄武事。」今其地肆市漸繁，有輕便鐵道通永定門。

西苑：在北平舊皇城西華門西。本金之離宮，元置大內；明、清時苑在大內之西，因稱西苑。內有太液池、瓊華島，廣殿諸勝。

天壇：祭天之壇也，卽圓丘。明嘉靖九年，定分祀天地之禮，遂於北京正陽門外大祀殿之南，建天壇，每年冬佳節，皇帝祭天於此。清代因之，屢加修葺。壇形圓，分三層下，後上斂爲白石青琉璃所造。

三海：在北平新華門內，卽太液池也。南北亘四里。其上游自玉泉山合西北諸水至地安門水門流入，匯爲大池，原名西華潭，其上爲瓊華島，池上跨長橋坊榭對峙東曰玉鍊，西曰金鯊。橋北稱北海，橋南稱中海，瀛臺以南稱南海。

西山：在北平市西，太行之支阜也，亦名小清涼山。象山岡巒連屬，著者有潭柘山、翠微山、玉泉山、香山等，而總名西山燕京八景中有西山積雲。

圓園：在北平西直門外，地名海淀清世宗在藩邸時賜園也。中有正大光明殿勤政殿。雍正間每歲初春，卽於此聽政歷朝遂以爲常。咸豐時爲英法聯軍所燬。

十剎海：在北平北城，分前後二海，前海在地安門外以西，復分二區，中隔一隄，隄北半有小橋，爲東西二區相通之處。俗稱響閣，以水自西來至此傾注而下，大有聲故名。兩區環岸皆垂柳，塘內東多菱荷，西多水稻，爲消暑勝境。後海在德勝門內以東，面積略大於前海，而景稍遜。前後相通處，有橋曰鏡鏡。地勢稍高，登之可望平西各山。

三希堂：在北平舊紫禁城內月華門之西，卽養心殿西室也，清高宗珍藏王羲之、王獻之，三人之墨蹟於此室，因以爲名。

三貝子花園：在北平西直門外里許，一名萬牲園。今爲農事試驗場，園周七里餘，左部爲動物園，右部爲植物園，幽風樓、暢觀樓、觀稼軒等處，皆爲園中勝地。暢觀樓爲前清孝欽后遊園駐蹕之所。觀稼軒則清帝后幸此觀耕之所也。

地壇：在北平安定門外，明嘉靖九年建名方澤壇。清因之。重加繕治，每年夏至，祀地於此。

松筠菴：在北平宣武門外達智橋，明楊忠愍故宅。即以祀之。深乾隆四十九年重修。內廳有遺疏勒石嵌壁又有忠愍手植之古槐一。都人游宴之所也。

法源寺：在北平宣武門外西磚胡同。唐憫忠寺也。貞觀十九年太宗收征遼陣亡將士遺骸，葬於幽州城西十餘里，爲哀忠墓。又於幽州城內建寺曰憫忠寺。寺中東西兩塔。高可十丈，安祿山史思明建。又有閣甚高。李匡威建。唐諺曰：「憫忠高閣，去天一握」。即此閣也。明正統時，改名崇福寺。清雍正九年重修賜額曰法源寺。乾隆間又修，寺有石壇，栽丁香花頗盛。

柴市：在北平城教忠坊西北隅。元至元十九年。宋丞相文天祥殉節於此。明初北平按察使副使劉山松建文丞相祠於此。

香冢：在北平陶然亭西北，孤墳三尺，雜花繞之旁樹一小碣。無姓名題署或曰曲枝荷雲葬此。或曰某生數應京兆試，不得一第，憤而絕意進取，瘞其歷試落第之卷於此。

乾清門：在北平舊紫禁城內保和殿後，凡五楹。清帝御門聽政於此。

乾清宮：在乾清門內，廣九楹，深五楹，清世祖御書正大光明。凡召對臣工，引見庶僚御駕，每歲元旦，宴諸王於此。

堂子：在北平長安左門外玉河橋東，清時每年元旦天子親祭，凡國家有征討大事，必親祭告。

清漪園：在西直門外萬壽山。清乾隆十六年，開濬西湖。

賜名昆明，乃即堤岸爲園。名曰清漪，正殿曰勤政。乾隆時宴安集延拔達克山入覲陪臣於此。光緒十四年重修，改名頤和園。

琉璃廠甸：在北平城南，本名海王村。內有琉璃窖。清時設鴻臚監督其事，源造五色琉璃瓦。陰曆每歲元旦至十七日，陳列雜貨玩物。遊人麇集。今於其地建海王村市場。並就廠甸故址，闢爲海王村公園。

紫光閣：在北平西苑內太液池西岸豐澤園之北清聖祖時集三旗侍衛大臣校射於此。後於閣前殿試武舉，遂循以爲例。乾隆二十四年平定伊犁回部，拓地二萬餘里因圖功臣百人於斯閣。四十一年兩金川平，復圖百人，蓋此於漢之麟閣、雲臺焉。

紫禁城：在北平舊皇城內，周六里，綠牆南北各二百三十六丈二尺，東西各三百二丈九尺，南曰午門，左曰左掖門，右曰右掖門，午門內爲太和門，左爲昭德門右爲貞度門，其東曰協和門，門西曰照和門，太和門內爲太和殿，大朝正殿也。太和殿前東爲體仁閣，西爲弘義閣，體仁閣之北曰左翼門，弘義閣之北曰右翼門，由太和殿入爲中和殿保和殿。左有中左門。後左門右有中右門，後右門。保和殿之後爲乾清門，左爲內左門右爲內右門。其東曰景運門，西曰隆昌門。自協和門出爲東華門。自照和門出爲西華門。城之正北曰神武門。

陶然亭：在北平外城南下窪。爲遼金時所建之慈悲院。清江藻重修始有陶然之名。一名江亭，爲士大夫遊宴之所。白居易詩：「更待菊黃家釀熟，與君一醉一陶然。」亭名取義於此。（未完待續）

河北省滿城縣名稱考

魏汝霖

一、前言

余河北省滿城縣人，多年來朋友晤談，對「滿城」二字頗有誤解。一說是「貴縣風雨很多吧？」因為報章上常見「滿城風雨」四字，此言當然是笑話；可是另一傳說，未免誤解太大了。緣本人曾編著「胡林翼讀史兵略清紀補篇」與「太平天國戰史」兩書，（注一）前書中對清初開國，康雍乾三朝經營邊疆，舉廢國，懷遠人，推崇備至。後書則以洪楊雖以民族革命相號召，而倡異教，排佛老，打倒孔孟，將五經四書列稱妖書，禁止閱讀，乃中國文化之反動；曾胡左李，中興名將，功在國家，為戰爭因果之結論。因此有許多人說我是「滿城」人，疑為「旗族」，所以著書為滿清作辯護。蓋清初八旗兵駐防全國名城要地，均自建城市，以別漢民，號稱「滿城」，如南京，杭州，廣州等地，昔年均有「滿城」之設，今日新疆迪化（烏魯木齊），仍有滿漢兩城併存，即其一例。滿城縣與保定府相毗連，或即保定府為「漢城」，滿城縣即「滿城」也。

其實本人既非前清皇室旗族，滿城縣亦不是保定府的「滿城」，謹將縣名沿革，簡介如左：

二、沿革

滿城縣為古代禹貢冀州地方，戰國時屬趙國，昔趙簡子曾在此築城，命名北平，以拒燕國，是乃本縣以北平命名之始。秦併六國，統一天下，劃入上谷郡。漢高祖六年，以張蒼從征臧荼有功，封北平侯，置北平于此，屬中山國，是為設立縣治之始。當時幅員廣大，今日易縣之南部及徐水縣之

一部，均為本縣範圍但城治所在，已失考。今本縣城南門外，仍有漢北平侯張蒼廟一所。

北魏孝文帝太和年間，分置永寧縣而北平縣名，固未改。北齊更分割其地，併入滿陰永樂兩縣，自是西漢時所設之北平縣治遂廢。隋統一中國，仍沿齊周，名曰永樂，屬上谷郡，上古者，今之易縣也。唐代隋興，仍為永樂，天寶元年，始改今名「滿城」。舊唐書作滿城，新唐書改為滿城。有人據水經注立說，「滿」字為正，「滿」字係「滿」字之誤，力斥新唐書之非。余同意此說，蓋縣西與完縣交界地帶，有清水之故也。

唐武德四年，廢上谷郡，置易州，屬河北道，滿城隸易州，縣境固無變易也。石晉以燕雲十六州贈契丹，滿城遂入遼屬。宋太平興國六年，設置保州，割滿城之南境入清苑為保塞縣其時北境或割入遼城，或割歸易屬，滿城之名，不見于史者百九十年之久，約之當時為宋遼交戰之所，其情已不可詳矣。靖康之變，淪入金國，大定二十八年，始由清苑分置，恢復滿城縣，而北境割割之地，竟不可復，故本縣幅員之縮小，已不及漢初之半焉。元代金興，屬保定路明洪武年改路稱府，清代因之，民國三年廢府改道，十七年廢道，滿城縣遂直隸于河北省。（注二）

注釋

一、讀史兵異補篇，國防研究院印，太平天國戰史，國防部印。

二、本文史料取材于滿城縣志，國防研究院圖書館藏書。

河北省故城縣簡介

孝全賈忠緒

一、沿革

故城縣位於河北省東南方，其東南兩面，與山東之德縣恩縣毗連，西南亦與山東武城接壤，西為清河，西北隸景縣，正北臨景縣，南運（衛）河穿越縣境，為一平原地區，上古時屬涿鹿，漢唐歸平原郡，後漢以清河孝王陵墓邑於此，曾一度改為甘陵郡，宋元均置歷亭縣屬河間府，明永樂間因遭成祖「靖難之變」，亦即史家所謂「燕王掃北」，人民多遭殺戮，或流亡遷徙，農田荒蕪，無人耕種，遂廢縣設鎮改隸景縣直轄，清初地方漸趨繁榮，遂又置縣仍隸景縣，因原為歷亭縣，後改鎮復又置縣，故命之曰「故城」，清末屬河間府，民初隸津海道，抗建期間，歸河北省十二行政區。

二、土地與人口

縣境東西長約二五公里餘，南北長約二〇公里餘，總約面積約為五〇〇餘平方公里，大小村莊為二四〇個，依照民國廿年頒佈之地方自治法規劃分，為一八〇個編村，人口約二二、九〇〇餘戶，一一二、〇〇〇餘人，男多於女，河北省列為四等縣治，縣城佔地，約為〇、五平方公里，約佔全縣面積千分之一，人口約為一〇、〇〇〇餘人，約佔全縣人口總額十二分之一，縣境北部，因遭受黃河四徙氾濫影響，多為沙土地帶，其餘土壤，多為白地、黑地、紅地等種類，物產不豐，可謂地瘠民貧，最高地價，每畝銀洋不過百元，婦女多於春冬兩閒，勤於紡織，男多務農，部份人民則遠走

平津與東北經商，以謀生計。

三、風俗人情與宗教

縣民既多業農，一般習俗崇尚儉樸，務於實在，全縣綢緞莊、大飯館不過五家，縣城逢單一集，互市有無，鄉鎮每隔三日或五日始有一集，買賣菜蔬與日常用品農具等物，甚至仍保有以土織布疋或糧食以貨易貨之古老習尚，民情好客，民風醇樸，性多豪爽而耿直，不善藻飾與逢迎不常涉訟，遇事輒聽鄉紳或忠厚長者，一言而決，宗教，儒釋兩教最為普遍，天主教次之，惟較耶穌教為盛，回教為數為微，亦無禮拜寺之設置。

四、教育概況

在遜清以前，文風甚盛，如筆者先九世祖恭公，以文學聞世，曾擢拔內庭，參與編纂四庫全書工作，鄭家口鎮賀松波（名壽為今臺北市建國中學賀校長之先祖）老先生之文章名諫一時，為「桐城派」之名家也，民國以遷，漸見衰微，全縣僅有兩所完全小學（男女各一），二十五年，始又於鄭家口鎮創立第二所完全小學，民國十九年假縣城文廟，設有縣立鄉村師範學校一所（後又改稱為簡易師範）專門造就小學師資，全縣初級小學不及一百所，經常就讀大專學校者不滿十人，高級小學畢業，如願升學，多赴冀縣投考省立十四中學，省立第六師範或，河間省立第三中學，或泊鎮省

立第九師範，或就近報考山東德縣省立十二中學，及私立博術中學，至遠去平、津考學者，不可謂之無有，但亦為數寥寥。民國以後比較出衆人物計有：陷於大陸未能來臺之前武漢鎮守使，杜錫鈞將軍，前中國國民黨河北省黨部委員柴耀先生，前冀察政務整理委員會秘書賀孔才先生，前天津商會會長張伯麟先生，已故之前河北省主席馮仰之將軍，前國民二軍之張麟祥將軍，前中國國民黨中央改造委員崔書琴教授父子（老先生名雅泉）目前在臺灣計有省立建國中學校長黃仲弼，前五九軍軍長劉毓如將軍，肥料公司魯士珍先生，茶葉公司沈崇波先生等。

五、物產情形

故城係平原旱田，每年收成兩季，第一季為小麥，第二季秋糧，以綠豆、玉米、高粱、小米、棉花為主，黃豆、黍米、蕎麥、茶豆副之，南運河沿岸，又多種西瓜，一般人口中所謂「德州西瓜」者，實則故城西瓜亦包括在內，縣境北部沙丘地帶，多產落花生、鴨梨、桃、李、杏、棗等乾鮮菓實，可是在一般人口中所謂「河間鴨梨」實則故城鴨梨，亦包括在內也，落花生、棉花、小麥、西瓜、鴨梨，多由南運河裝船，下銷天津，或由山東德縣，裝火車分銷北平石門與南京上海等地。特產，為土布與龍鬚掛麵兩種，土布均係農產於春冬兩季紡織，為家庭婦女之副業，完全以手工織成，其布之白、之淨、之緊、之堅，不亞於所謂「高陽布」，除部份自己穿用而外，餘均運銷平、津。至龍鬚掛麵亦稱龍鬚貢麵，因在明清兩代知府知縣多以此進貢聖上，故而又稱為龍鬚貢麵，說來更妙，因此種麵亦完全手工做成，其細如線，故曰龍鬚，雖然其細如線，而在中間尚有一條小小空隙，

如盛在碗中，湯、麵各半，若以箸頭挑之，則碗中原盛之湯，一無所有，蓋被掛麵中間空隙吸收，如仍放回碗中，則湯復出，又成湯、麵各半之原狀，且久煮不爛，是以過路旅客，多購數匣，饋送親友，因之此麵名傳遐邇，全國既無不知故城掛麵之名者也。

六、交通概況

故城因地處偏僻，交通建設極為落後，其東相距十八公里，有山東德縣，乃津浦鐵路一大站，如赴平、津、滬漢等地，多至此搭車，在日軍佔據時，築有德石鐵路經過縣東北境外，至石門與正太路銜接，因路甚不穩，客運貨運情形都不太理想。公路只有由縣城至西北，經三郎鎮至棗強冀縣、衡水、東鹿等地以碎磚礫及泥土築城之公路一條，赴西北方面之簡旅，多賴於此，另外尚有一條經商人楊繼泉等於民國十三年自行經營之德南汽車公司自購路權，自力建築由山東德縣至河北南宮之德南汽車路一條，只辦客運，不載貨運，全長不過一百公里，沿路由故城，及境之鄭家口，並棗強縣境之田村、卷鎮、大營等處分設售票站，營業情形普通，始終未至鼎盛，經官福魁，鄭思成與馬良之戰，及北伐、七七諸役，所有設備，多毀於兵燹。縣境南面，幾全臨南運河，該河漕運，尚稱發達，上源溯自河南滑縣道口（已與微山湖淤塞不過）下行天津會海入渤海灣。土產之棉、麥、米、豆以及西瓜、鴨梨等物產多賴此河運銷平、津。一般民間交通，多以驢馬騾車及毛驢為主要工具。

七、北門

縣城原有北門，綠漆一般鄉愚相傳，北門舊址，恰與北

平皇宮之太和殿正門遙遙相對，如若每月開啓，地方定會發生動亂，甚或引起皇家不安，是以原有北門，因此堵塞，相沿之久，歷朝歷代，在以青磚及三合土封固之，不予開啓。因園農藝試驗場，德南長途汽車站，均在城北，一般人晨夕之遊憩散步，以及搭乘汽車之旅客出入城廂，多感不便，始有人倡議開啓北門，以利交通，皆因迷信一時難以破除，始終未能辦到，迨至民國二十三年河北豐潤任南亭氏，主持縣政時，始力排衆議，破除迷信，遂將北門打通，從茲商旅行人，咸稱方便不少。

八、古蹟

「漢甘陵」陵在縣城內，文廟前，經數千年之失修與管理，幾成廢圮，迨北伐成功以後，始由縣府累予修整，並樹立碑碣，由縣內名書法家王靜之先生書寫漢隸「漢甘陵」三字，據清一統志載漢時清河王國都於此，至晉以後始廢。該陵爲清河李王陵墓。

「寶堡店」在縣城十八公里處，與景縣接壤，爲隋末藩王竇建德謀反之處，後爲唐貞觀年太宗所平，其遺蹟因年代久遠已不復存在，只於附近留有南北太子營及大小馬房四村，相傳爲當年竇建德養馬與太子居住之所。

「董子授書臺」在縣城西南關外，遺蹟仍保留，後改爲縣立救濟院養濟所，爲一般盲、啞殘之貧民，養老救濟之所。據縣志所載董子即漢廣川人董仲舒、董、少治春秋、下帷講授，三年不窺園，漢武帝時，以賢良對天人三策，爲上所喜，封江都相，及中大夫、膠西王相等，罷官居家時，因其學有原委，朝廷遇有大事輒遣使就教之，爲漢朝大儒，著有春秋繁露等書。

「周家坎」在縣城北，園藝農林試驗場右側，佔地約爲

兩平方公里，墓道兩傍有石馬石羊獸，翁仲甚多，漢柏數千株，叢鬱蒼翠，蔚爲奇觀，因柏樹聳高遮日，成爲夏日遊人歇憩之所，據漢書黨錮傳載，緣周家坎爲漢時兵部尚書周福之墓，初桓帝受書於甘陵周福，迨其即位，即擢爲兵部尚書之職，在朝頗具名望。

「李鐵拐墓」在縣城西北約兩公里處，坎堆不大，墓園多爲雜樹，遊人不多，相傳爲八仙中李鐵拐之墓，俗呼李拐子坎，山東恩縣八屯，聞亦有同坎一座，於遜清康熙中葉，曾互爭坎墓真僞而涉訟，李鐵拐乃民間故事傳奇所載，無正史以足稽考，雙方爭執甚烈，頗爲當地縣衙困擾，拖延既久，乃不了了之。

九、八景

所謂八景者，蓋每地大都擇其當地名勝而取，甚至不足，亦勉強湊成八種，以副「八」字之實，故城地幅雖小，遠處僻壤，惟景色殊佳，對八景之選擇，自不例外，其八景分別臚記於後：

「衡水飛帆」南運河亦名衛河，每值伏汛期間，河水暴漲，流速之大，恆在一千秒公尺左右，河中運貨船隻，趁水勢上漲之際，由河南之道口，山東之臨清，武城以及縣境之鄭家口鎮運貨赴天津，其船之多，日以千計，其行之速，猶如飛矢，水流湍急，又逢轉灣，觀之者恆爲之驚心不已。

「斜陽孤渡」在縣城南，南運河由南而來，再經右轉，形成自西向東宣洩之河面，於七集九集兩街口各有一渡口，與隔河之山東恩縣縣境相溝通，該渡口在伏秋兩汛盛水時，爲顧及行人安全，時常停航，在霜消以後一至桃花汛期間，渡船自清晨至子夜，擺渡不息，有客即撐，至於春冬枯水時期，夕陽西下時，遊人三五成羣，渡河至山東省境河邊漫步

或自七集渡去，從九集渡來，或自九集渡去，再由七集渡來，一隻渡船於斜陽中渡來渡去，形成一幅優美畫面。

「佛井燃燈」城中丁字街口，有古井兩口，一為黑琉璃，一為碧琉璃，據縣志載為漢時所造，黑琉璃因年代運遠，竟自頹滅，了無遺跡，數千年碩果僅存者，只有碧琉璃一口，尚存留城內中心區丁字街路西，泰順居林記飯館內，因年代久遠，井身生有青銹綠苔甚夥，於夜以馬燈用繩繫放中央，周圍吃哩吃搭，着下去，宛若無數佛頭，故而俗名又稱之謂「佛頭井」，亦正因此，形成這一特別景觀。

「曠晨春曉」此景出在縣境北部，沙陵地帶，該地區因係黃汜故道，造成寬約六公里，長約三〇公里的一片沙漠，除種植粟木樹外，他無所出，因粟木樹過多，乃有梨行、桃行、杏行李樹行等名稱，時至春季，百花盛開，新晴雨霽後，輕風送爽，再傳陣陣鳥語，於優晨旭日東昇之際，漫步林中，直若置身仙境，「曠晨春曉」能列為八景之一，良有以也。

「煙籠池柳」此景係指縣城四週之護城河而言，護城河兩岸，均植垂楊柳樹，因河中水經年不斷，柳樹長得極茂盛，幾乎把整個護城河籠罩起來，每值春夏時作霧氣，起於子夜，至次午始消，站立橋頭向左右護城河望去，直若清河烟雲，煞是美麗。

「南埠商舖」此景在縣城西南十八公里處之鄭家口鎮，此鎮工商業特別發達，人口亦較城廂為多，地幅亦比縣城廣闊，為本縣第一重鎮，每年稅收居全縣之半，恆在外埠與人交談，問起籍貫「故城」二字頗顯陌生，一提「鄭家口」三字，却返熟悉，是以「鎮」比「縣」有名，因該鎮亦靠臨南運河，每晚停歇於河邊船隻，不下千艘左右，船頭緊接船尾，熙熙攘攘，真熱鬧，頗有當年赤壁連鎮之概。

「甘陵反照」甘陵，即後漢清河孝王靈柩葬地，陵丘並

不太大，位於縣城內文廟前園沼（該池沼為圓形，直徑約為八十公尺，相傳係至聖先師之泮水池）東面，每值夕陽西下時，池中現一個丘倒影，隨微波而蕩漾，宛若一幅水彩畫，滋不復存在矣。

「寶堡青煙」在縣城北十八公里處之寶堡店，該處為隋末謀反之寶建德僭號之地，當時建有宮院甚多，因年久遠，遺址渺不可覓，相傳宮殿雖然煙沒，每日清晨輒於旭日東昇前，於遠處遙見該村上面，有青氣一團，流動變幻，於隱約處看上去，儼若宮樹樓宇，是以「寶堡青煙」成爲八景之一，亦正因此而得名。

十、故土的懷念

本人原籍山東萊陽，於明永樂二年由先始祖立遷遷居故城，歷代相衍至本人，計十八世，凡五百年，因爲生於斯土，長於斯土，故對故土，發生永不可逝的良好印象，自民國二十四年，背離鄉井，從事於軍政與水利機關，輾轉國內，跑遍東西南北，以耳所聞，以目所觀，各地有各地物產，各地有各地風俗，各地有各地的人情，各地有各地的習慣，各地有它的偉大動人之處，各地有各地不可泯滅的使人愛好的地方，但總覺得自己出生的而長成故土，風情人物一切習尚，是值得懷念與追憶的。故土故城，係七七事變後第二年（民國二十七年）淪於日寇之手，抗戰勝利後，以地區特殊，政府力量始終未能達到，又爲共匪所據，在日寇八年盤據後，又在共匪的三反五反清算圍爭之下，二十餘載之久，什麼八景古蹟，什麼物產商業，想象中早已不復存在，當日面目，早已大改，本人自三十八年隨政府播遷來臺，思鄉之念，入之恆情，故常於夢寐之中，還鄉故土與父老故舊團聚，每覺醒來，竟是黃梁一場，益發使人尋味。家國遭匪橫橫，妻孥均陷大陸，深望王師早日北指，反攻掃蕩羣魔，重返故土，與家人重聚，重整荒蕪的破碎家園。

高雄市河北同鄉會歡慶大會致詞

景凌瀟

各位鄉長，各位兄弟姊妹，今天我們河北同鄉聚會一堂，是要舉行一個歡慶會。歡就是歡迎李局長步廷兄遠行丹麥，開國際學會。慶就是慶祝此次市長選舉，方主委哲然兄指導有方，獲得空前的成功，所以有幾點意思向各位報告：

(一)步廷兄在港務局任職一年以來，充分發揮了他的治事與治學的能力，態度誠懇平易近人，去淨誇誇實際，以一步一板的辦法，使港務局的業務，邁進了新的一頁。很多方面，不勝枚舉。僅就機務處，經費一項而言，據外邊所傳，是為國家節省了一千七百餘萬元，但實際情形又何以這數千餘萬，倘能注意到不但無節約還要向國庫透支出入相較，則相去更驚人了！所以有人說除非河北「老趕」才能有這種作風，因而我又想起了還有一位湖南「傻子」左宗棠先生可惜他不是今人，據說他告老還家的時候，結算他平日在職應取之錢而未取者，集有三百餘萬兩黃金，全部移交下任，這是何等精神！亦就避債百年來談事業談聖人，動輒則稱會左！今李局長步廷兄能在世風日下的今天，以埋頭苦幹的精神，不到一年，使全局肅然起敬嘉言普傳豈偶然哉！堪稱與古人先後比美，殊令不信今無古人！這是我河北大家庭需要知道的第一點。其次是上月廿號，劉青龍兄赴美參加外科學會，臨行彼向我說：「此次李局長邂逅相遇於社臺北火車上

，彼自動幫忙得以成行，殊為感荷……」聆聽之餘，步廷兄助力學者其着眼更為欽遲無已。原來美國教授，以私人名義通知，在政府方面，指事論事固有不准之理，然而若以整個國民外交去看，以學術立場着眼，這又是何等難得機會，今李局長向馬副總長啓發之勞，使國際學會無缺中華民國一席，這又是何等的眼光，又豈只惠施同鄉個人而已哉！這是我需要報告的第二點。

今天他又奉命赴丹麥，出席國際學會，我們有理由相信，以其實事求是的精神他能帶回歐洲科學先進國家的優點以爲我們在港務工作更進一步前進建設的參考我們大家在此敬祝他一路平安並祈早日榮歸。

(二)哲然兄來到高雄以後，他提出一個口號：「吾人要把選舉辦好」，不久他又給大家一個啓示：「陳市長總裁業已提名」緊接着就是議員選舉他又給大家說了一個原則：「競選有如打仗，要打就打整個的，有了整個的勝算，才能獲得局部的勝利，有了局部的勝利，才奠定了整個獲勝的基礎」。果然市議員，如計劃選出，黨部支持卅五人選出了卅一人。到了選舉議長他又強調除舊習不要化錢，並請出宋議員以三寸不爛之舌說服陳天謀讓與王玉雲王議長竟以空前不用分

文的花費而得到了議長的寶座，不但這一股力量從何而來他自心中有數，表面上看起來確乎作到了競選不要花錢臨到了市長競選的前夕，楊金虎李源棧，陳啓川，簡秋桐各別前後登記，陣線分明。他又指出左營票劃予誰，南梓票劃予誰，三民區與新興各區票又劃予誰，石集黨團小組，請出各同鄉會理事長連席會議，說服醫師公會意氣之爭，親自督導三輪車夫的組織，晝夜不停在第一線上指揮，廿六日晚一經開票陳啓川（九六、六七〇票）獲得夢想不到的高票勝利，李源棧（一四、〇六五票）來了一個莫名其妙的低票慘敗，楊金虎（四三、三一二票）未能到達到陳啓川的二分之一的票數簡秋桐（九七八票）更不能在話下，充分表現了總裁提名的威力，一時黨部聲威大震，在表面看起來是無聲無臭，然而實際上確非偶然，方主委曾經說過競選有如打仗那末我們就以打仗的原則與名詞來略加分析，打仗最要緊的原則是戰術根據戰略，戰略根據政策，他初來高雄說「要辦好選舉與陳市長總裁提名」我們應當認識這就是政策。他又說要打就打仗個的，這就說明了戰略的大部，勸陳天謀讓議長，爲什麼要不用分文將議長寶座予王玉雲，應作戰略觀，至若如何分區選票，勸醫師公會，親自督導三輪車夫，邀請同鄉會理事長等等，這都是戰術。因爲他有計劃有辦法逐步推進絲毫不紊，所以你看他是無聲無臭實事這第一步議員選舉就是諸葛亮的火燒博望坡，當時有多少張飛在下議論紛紛，市長的競選這才是火燒新野，到這個時候，若干的張飛才認識了廬山真面目。因而我查起了當年石大開有一付對聯給理髮店過新年

，上聯說：「磨礪以須問天下頭顱幾許。」下聯是「及鋒而試看老夫手段如何」懂得對聯的人無不驚訝理髮匠的氣魄今天哲然兄，確乎可以向李源棧拍拍胸脯說看老夫手段如何？向陳啓川說看老夫手段如何，尤其可以向基隆與臺北兩市同志說看本同志手段如何？這並不是驕矜，要以整個國民黨競選全面成敗看起來，高雄確乎作到了南天一柱。

總之，哲然兄步廷兄不愧爲河北人，河北人有河北人的精神，他們確乎發揮了河北人的精神，此種精神具體說就是實事求是的大丈夫精神當固不能淫亂他的心要是窮的話，亦寧願固窮至餓死而不食嗟來之食，其實那一省人亦有這種精神，北伐的時候這種精神最旺盛盛嗣後有一部分聰明人不但拿去他們的成泉還要說他是「老趕」因爲河北人較多就稱他「河北老趕」因此這種徽號就變成了代表稱呼老趕，遂逐漸進入被淘汰之門年長日久「老趕」太少了聰明人照樣會吃大餐甚至再來一個暗渡陳倉的紅包他忘記了墊腳石的老趕早已無有了到了一關票，才知道落了空惟有高雄一、二老趕出頭就作成了南天一柱（這是何等的啓示？）素日平波無奇正是所謂「不動聲色垂紳正笏措天下於泰山之安」，才是國家需要的樞幹我們河北人需要對自己的長點有認識，今天在這個大家庭裏有了這樣成就的弟兄我們雖然不能像外國人動輒來一個「Proud of」亦應當有認識來一個引以爲慰說他們就於實事的啓示，這不只在於此，所以我們對他們二位應有無限的鼓勵，無限的期待以及熱烈的慶祝希望他們兩位先後的給我們一個指教！

臺北市河北同鄉會第七屆會務紀實

周良輔

△本(七)屆自五十一年七月一日改選，以王秉鈞、張清源、馬國琳、陳仙洲、賀翊新、孫法民、賈世忠、林錫珍、高榮華等九位鄉長當選為理事；並推選王秉鈞、張清源、馬國琳為常務理事；其中互推王秉鈞鄉長連任為理事長。同時並選出李嗣聰、王宣、孫連仲三鄉長為監事，互推李嗣聰副院長為常務監事，本屆自改選成立起至任期屆滿止，共召開理監事聯席會議十九次，常務理事集會三次。

△本屆理監事聯席會議分別決議：仍聘周良輔為總幹事，劉本厚、常夢月、趙佩印、許維純為副總幹事，趙樹樞、劉兼善負責財務，馮著唐負責總務，劉振鎧、郭鴻舉分任福利與交際，其他各組會負責鄉長亦一併選出。兩年來，其召開工作會報十五次。本會存款，仍由熱心會務之李心聲鄉長以其集成公司經理身份，代為經營，每月生息，以維會務。

△本會所聘請熱心公益之名譽理事中，除時得霖、曹福林病故外，又新增聘郝侃增、張紹載、曾郁文、趙公茂、范文忠等六位鄉長為佐力軍，計現有有名譽理事四三四名。

△本會登記設卡，發給會員證，福利證，參加同鄉會各種活動之同鄉會員，截至本(五三)年九月止，共有一千四百六十一位，敬希轉告所有未登記之同鄉，從速前往「金華街七三號」本會，函索或領取會員調查表，依照本刊所載之「河北同鄉會會員調查表填須知」慎妥附照片兩張，寄交本會，即可發證，享有一切應享之權利。

△本會共聘我河北原籍一三七縣市局，平津兩特別市聯絡人共一四〇位(每單位一至二位)，除涑水已聘劉培勳鄉

長擔任外，目前尚缺梁寧、都山、無極、阜平、贊皇、北戴河等單位，急待聘請。同時，已聘請之雄縣時得霖，清苑安舜，任邱韓克敬，獻縣楊清植，劉藹康，遵化王兆昌等鄉長，前後病故，均待我同鄉踴躍推薦。

△本屆工作計劃如下：

第一、重要工作：

一、積極籌款，購買會所基地。

二、籌建公墓。

三、擴大徵求會員。

四、成立河北問題研究會，研究河北復原後實際問題。

第二、一般工作：

一、按期召集各項會議。

二、斟酌情形，籌辦聯歡會，及春季團拜。

三、繼續辦理清寒優秀學生獎助金。

四、邀請具有專長鄉長來會演講。

五、隨時歡迎反共義士之同鄉。

六、調查河北人才。

七、按時召集並籌備第八屆同鄉會會員大會。

本工作計劃之精神，力求精簡，務去浮言，其工作重點，首在增籌基金，次則健全組織，凡列計劃，定必實施。

△本會金華街七三號會址住會人馮大克鄉長自五十二年十一月十九日辭職遷出後，經本會聘請趙源鄉長進住，趙鄉長

北平人，現年三四歲，字廷原，擅長平劇，乃在遷後起梅派英秀，主持中華國劇研究會，曾於五十二年九月五日以前鄉會

名義於中山堂公演平劇，除歡迎焦沛澗鄉長榮調臺北地檢處首席外，藉以聯歡。並於本（五三）年六月二十九日晚假國光戲院聯合李心佛鄉長公演，全部紅鬃烈馬，自趕三關至大登殿，一氣哈成，欣賞之同鄉，靜則如入無人之境，動則掌聲如雷，公演收入除開銷外，存餘三萬七千九百六十三元三角九分。

△肅寧「爲善世家」王東海、王子乾兩鄉長，來臺後創辦「私立好生育嬰院」及「王氏圖書館」，其樂善好施，婦孺均曉，陳仙洲理事，瞭解尤深，正值本會難以籌辦公墓之際，突接獲二老來函，願捐贈本會墓地一處，除向二老致謝外，並敬告我在臺鄉長。茲將原函全文錄之如左：

「良翁周主任公鑒：敬稟，所買山地在臺北縣景美東。萬隆煤礦，隣道東口。臨馬路，原名木柵鄉坡內坑段。抱子脚坑小段。地號二七一號。七等則。面積一甲零三二五，俟問實主何日指界，再爲奉達。此請
公安

鄉弟 王東海 啓

民國五十三年八月十七日

△本會應旅日同鄉楊作洲之請，會聘請旅日同鄉張仰周、劉慶潤、張偉武及楊鄉長爲本會名譽理事，並囑旅日同鄉隨時與本會切取聯繫，是爲本會向外發展之初步。

△本會爲開展在臺知識青年同鄉之聯繫會於五十年十二月二十九日成立臺灣大學河北同學會，並舉出張立福、蘇世明同鄉爲第一屆正副總幹事，於本（五三）年四月十三日改選，第二屆當選名單如下：

總幹事——鄭學勤（住紹興南街臺大十六宿舍三〇三室

副總幹事——張天保（東鹿、外文三年級）、崔燭華
總務幹事——王直之 連緒幹事——王麗駿
文書幹事——馬哲保 康樂幹事——梁維智
同鄉會於本（五三）年五月二十四日會補助該同學會往烏來旅行，補助費三百元。

△本會爲聯繫本省黨政軍部各界同鄉，本屆會舉行招待「戰地政務班」受訓之各期同鄉五次。

△本屆會歡宴反共義士楊少亭同鄉返國，義胞袁春同鄉來臺，並派員慰問突擊山東半島游擊英雄田立同鄉。

△本屆會歡宴駐日大使張厲生、駐義大使于煥吉鄉長返國，並歡送楊雲竹鄉長出使巴拉圭任大使。

△本屆會歡迎孫少茹小姐載譽返國，並歡迎屏東農專校長王玉崗西德考察歸來，張校長希文、宋校長金印、汪校長廣平赴日考察教育返國，孫法民、王松振、王作昌歐美考察工商返國。

△本屆會慶賀馬紀壯等十四位鄉長當選中國國民黨中央委員及評議委員：

中央委員——馬紀壯、張寶樹、張國璽、張希文。

候補委員——豐韶革、郝遇林、王任遠。

評議委員——王秉鈞、李嗣聰、李石曾、張厲生、孫連仲、時子周、于煥吉。

△本會曾慶賀張國璽（安次）周中峯（慶雲）鄉長前後榮任臺灣省警務處處長，連同陳理亭仙洲，前後已有三位任警務處長，堪稱燕趙之傑，河北之光。

△本屆會慶賀李連輝（遵化）段其燧（高湯）鄉長分任

高雄花蓮港務局長。

△本會為激勵河北青年，除兩次春節團拜對八五分以上之小學子弟及八〇分以上中學子弟分別各發鋼筆原子筆獎狀外，對優秀大專學生獎助金每次每名新臺幣三百元，計五十一年度第二學期及得獎金者為趙淑賢（北平、臺大）馬哲保（新城、臺大）李鴻起（冀縣、藝專）王慧敏（徐水、中興）劉靜嫻（北平、政大），五十二年度第一學期得獎金者為趙淑賢、馬哲保、劉靜嫻、劉慎言（工專）、趙淑德（中興）。

△本屆自五一年七月一日至五十二年二月以前本會參加慶賀名譽理事或其子女結婚者共十一次，以後者如下：

①五十二年二月廿六日，本會賀名譽理事李玉林令郎結婚。

②五十二年三月廿一日，本會賀名譽理事陳紀濠與楊小姐結婚。

③五十三年五月三日，本會賀名譽理事王述先令郎結婚。

④五十三年五月六日，本會賀故名譽理事王子丹令孫結婚。

⑤五十三年九月七日，本會賀李齊生鄉長結婚。

⑥五十三年七月十九日，本會賀高雄同鄉會理事長景凌瀾令媛于歸之喜。

△本屆自五十一年七月一日起至五十三年三月以前本會參加名譽理事或其親屬弔祭者共廿八次，以後者如下：

①五十三年三月廿一日，本會弔唁名譽理事曹郁文令姐，白世維省議員夫人之喪。

②五十三年四月十四日，本會弔唁理事長兒王鄧瑞之喪。

③五十三年六月十八日，本會弔唁名譽理事曹福林鄉長之喪。

④五十三年六月十九日，本會弔唁名譽理事時得霖鄉長之喪。

⑤五十三年六月廿一日，本會弔唁太平洋公司韓承炫先生之喪。

⑥五十三年八月十六日，本會弔唁師大教授寧村鄉長之喪。

⑦五十三年九月廿四日，本會參加名譽理事李書傑鄉長封翁病故家鄉（深縣）之遙祭追悼。

△本屆自五十一年七月一日至本（五三）年五月以前本會慰問名譽理事病況計五次，以後者如下：

①五十三年五月十九日，本會理事長率周總幹事良輔、劉副總幹事本厚、趙財務組長樹樞往臺大醫院慰問本會賀主任委員翊新病況。

②五十三年六月十日，本會理事長率周總幹事良輔往榮民醫院慰問馬伯詩夫人病況。

△本屆自五十一年七月一日至本（五三）年五月以前，本會致賀名譽理事畫展及其他校慶等共五次，自本（五三）年五月一日本會會賀前理事蔣雲仲劉惠如夫婦畫展於中山堂。

△五十三年六月八日本會王理事長率周總幹事良輔往松山機場歡送本會會刊編纂委員會主任王藍騰美國國務院邀請赴美考察。

△五十三年九月十五日，王理事長、陳理事仙洲囑周總幹事良輔陪同王東海、王子乾二位鄉長前往景美山區勘察捐贈本會之公墓基地，接收及轉移手續，正在辦理中。

本會康樂活動簡述

馮著唐

燕趙慷慨古悲歌，海隅今日又若何！
莫道亡秦有三戶，新騰音樂亦茲多！

四句平仄未調的杜傳詩，可以說明，在此時此地我們河北同鄉會而搞康樂、劇社活動，是有其嚴肅的意義和價值的。所以我們理事長王化老就會諄諄鼓勵大家說：「我們的康樂活動是不能取消的。」

會刊第三期內，曾有「我們的康樂活動」一文，對於初期活動情況，作了一番報告，說明了我們在艱苦掙扎中還描出了一幅希望中的遠景。我很慚愧，那時我們作的太少，而說的太多了，雖然我們是準備着有所作爲的。

本屆理監事照章應於今秋改選。我們覺得本屆所應作的事不該等待，推拖給下一屆去作。因此在五月間的十七次理監事會上終於達成了一項決定，那就是六月廿九日的募款演出。其實誰都知道，辦一臺戲不是簡單事，然而該作的事，也只有硬起頭皮作完了才算數。

演出的成績如何，在人耳目，不必多說。然而康樂會却是煞費了苦心才選擇了一個最爲單純，精緊，快速而經濟的方式。也因而使得我們若干鄉長，身負絕藝，而且磨拳擦掌，準備着爲了榮梓而「廝殺」的「將士」們，未得一顯身手，這是非常遺憾和抱歉的。希望將來能另有機會大規模亮一亮我們的一陣容」呢。

募款的成果，募委會另有專案報告與徵信錄發表，不在本文範圍。總之，雖未意外的成功，但距當初的預算亦不太遠。這就多虧了◎我們各界的鄉長們重義榮梓，慨解義囊。◎我全體理監事及全體工作人員，在理事長領導下的團結奮鬥。今夏天氣特別熱，由開始籌備到善後結束正包括了五月

底至八月初兩個多月。大家溽暑從公，奔走道途，這種油然而興的「幹」的精神是很令人感動的。◎演出籌備委員會，化老兼任主委，三位常委計爲劉子培鄉長兼財務，張大夏鄉長兼業務，著唐本人兼劇務。雖然大夏兄和我也流了不少的汗，但是運籌決勝，指揮若定，則當首推劉子培兄貢獻最多

六月廿九日演出是由李心佛趙原兩位鄉長聯合主演，而輔以中華國劇研究會的全體師生，文武場面，更加邀了幾位成員邊配，以壯聲勢。李心佛君是早年平津名票，在臺十數年極負盛名，爲人慷慨好義。趙源君則係抗戰時西北夏聲劇校的高材生，目前爲自由中國碩果僅存的花衫乾旦。昔年有所謂四大名旦，四小名旦，而均爲男性，可知國劇中以男飾女，雖有人持反對意見，然而證諸史蹟，惟有乾旦才更易於發展至劇藝精絕境界，乃爲不爭之事實。兩君同爲本會平劇社基本社員，而趙君又是中華國劇研究會的主幹角色。因此本會與中華國劇研究會始終是相輔相成，淵源有自，近更促成了本會與中華互助互惠的合作局面。

趙源君藝事精湛，爲人謙沖，深得各界愛護國劇人士之讚許，爰有中華國劇研究會之產生，彼時趙君已任本會總務駐會幹事，因此對中華會之發展本會也與有若干支助作用。最近經我理監事會同意接受該會借地辦事之請，達成了更進一步的互惠合作。在中華方面可以藉此縮減開支，繼續奮鬥以待其不久將來遠景之展開，在本會則可以因而解決一部分專任職員之待遇與懸宕已久的本會平劇社經費問題。今後本會有了給酬的工作人員，也有了通信連絡的方便，逐步走向合理與健全，一新氣象，以待本會未來業務之更加強化與開展。

河北同鄉會募集基金平劇公演收支報告徵信錄

劉本厚

平劇公演籌募委員會主任委員王秉鈞

常務委員馮著唐同啓

張大夏
劉本厚

一、錄前語

本會為募集基金會經本(七屆)第十七次理監事聯席會決定以推銷賣票方式，舉辦平劇公演，並組織平劇公演籌募委員會。聘主任委員王秉鈞，常務委員馮著唐、張大夏、劉本厚分任劇務、票務、財務事宜。

經於本(五三)年六月二十九日假臺北市國光劇院舉行公演，由於各位鄉長支持和捐助，幸免阻越，收支相抵尚有贏餘，除將贏餘款項業經轉入本會財務登賬有案外，茲將公演收支詳情分別列表公佈，藉資徵信。

二、票券使用數目明細表(如左表)

憑證名稱	售價	總計票數		損耗票數	
		領取出售數	剩餘數	贈票未收回數	退回票數
二百元券	\$ 300	1	1	1	1
一百元券	\$ 100	3	3	3	3

五十元券	\$ 50	3	3	3	3
三十元券	\$ 30	3	3	3	3
二十元券	\$ 20	3	3	3	3
一元券	\$ 1	3	3	3	3
軍警券	\$ 3	3	3	3	3
合計	\$ 133	13	13	13	13

附註：一、損耗票數含於出售票數內。

二、贈票數係照一般慣例，贈送劇評會、中華國劇會及國光劇院留置位號等票數。

三、未收回票數係指票推售出而票價未收回者。

四、退回票數係指票推售出而因已離開本市或有特別原因將票退回者。

五、出售票數八四五張除損耗二三四張外共計收回各種票數為六一一張。

三、公演收支清單

經手人劉本厚

甲、收入部分

共收戲票價款一四二筆計六五、八二九・〇〇
如另紙收入明細表。

乙、支出部分

共支出費九筆計 二七、八六五·六一
 支出單據簿一本存會備查

- 1 付國光戲院租金 五、七〇〇·〇〇 (單據1 | 4)
 - 2 付中華國劇研究會 四、六二〇·〇〇 (單據5 | 6)
 - 3 付李心佛鄉長演劇費 一、九五〇·〇〇 (單據7)
 - 4 劇團費 一、一六五·六〇 (單據8 | 14)
 - 5 宣傳費 一、三五二·〇〇 (單據15 | 17)
 - 6 印刷費 一、〇二一·〇〇 (單據18 | 30)
 - 7 交際費 四、四三五·〇〇 (單據31 | 34)
 - 8 稅捐費 六、四八五·五〇 (單據35 | 36)
 - 9 雜費 一、一三六·五一 (單據37 | 43)
- 以上甲乙兩項收支相抵結存三七、九六三·三九

四、公演收入明細表

(填表人劉本厚)

姓名	認票種類	票數	票價	總價	經手人
孫法民	六、八	六	〇〇	〇〇	李心聲
李玉林	五、〇	五	〇〇	〇〇	周良輔
李正芳	五、〇	五	〇〇	〇〇	劉本厚
王作昌	五、〇	五	〇〇	〇〇	李心聲
李心聲	六、八	六	〇〇	〇〇	趙樹樞
李鴻文	二、六	二	〇〇	〇〇	李心聲
李曜林	二、二	二	〇〇	〇〇	周良輔
高世忠	二、〇	二	〇〇	〇〇	李心聲
高玉山	二、〇	二	〇〇	〇〇	劉本厚

姓名	票數	票價	總價	經手人
于桂馨	二	〇〇	〇〇	李心聲
李鴻恩	二	〇〇	〇〇	馮著唐
王東海	二	〇〇	〇〇	周良輔
孫連仲	一	〇〇	〇〇	劉本厚
孫耕南	一	〇〇	〇〇	李心聲
李寶田	一	〇〇	〇〇	李心聲
張寶樹	一	〇〇	〇〇	周良輔
王任遠	一	〇〇	〇〇	李心聲
王遇林	一	〇〇	〇〇	李心聲
王宣奎	一	〇〇	〇〇	劉本厚
馬兆奎	一	〇〇	〇〇	趙樹樞
修錫城	一	〇〇	〇〇	劉本厚
季錫斌	一	〇〇	〇〇	李心聲
劉培勳	一	〇〇	〇〇	周良輔
李韶華	一	〇〇	〇〇	周良輔
王松振	一	〇〇	〇〇	郭鴻羣
郝華甫	一	〇〇	〇〇	周良輔
陳仙洲	一	〇〇	〇〇	周良輔
馬國琳	一	〇〇	〇〇	周良輔
李心佛	一	〇〇	〇〇	劉本厚
李振華	一	〇〇	〇〇	馮著唐
張清源	一	〇〇	〇〇	劉本厚
張希文	一	〇〇	〇〇	劉本厚
郭中興	一	〇〇	〇〇	常夢月
康玉言	一	〇〇	〇〇	常夢月
新子言	一	〇〇	〇〇	常夢月

臺北市河北同鄉會財務收支對照表

自民國51年7月1日起至53年8月31日止

趙樹標製
劉兼善

摘 要	收 入	支 出	結 餘
(1)收上屆結餘	55,943.30		
(2)收印製會刊補助	1,200.00		
(3)收趙佩印鄉長捐助	100.00		
(4)收慶豐號捐助會刊補助	300.00		
(5)收51年7至12月利息6件	5,720.00		
(6)收大廳租金11件	1,260.00		
(7)收舊報紙售出2件	63.00		
(8)收52年1月至12月利息12件	10,722.00		
(9)收53年1月至8月利息8件	5,670.00		
(10)收入平劇演出結餘	37,963.39		
①支文具印刷等37件 (包括文具、紙張、印會刊等)		8,854.20	
②支廣告費4件(登中央報通知年會等)		2,050.40	
③支郵電費59件(包括郵票、寄信件、電燈費等)		3,628.50	
④支救濟招待費72件 (包括大專學生獎金8,100 馮大克先生搬家2,000 招待義士,同鄉慶吊,慰問突擊隊籌備演戲,宴會等)		18,602.00	
⑤支租稅保險費5件 (包括土地房屋稅,及房屋保險等)		1,073.80	
⑥支雜支141件(包括照相、茶水、報紙、打字工、車費、白布鎖等)		4,449.00	
⑦支購置修繕10件(零星用具建同鄉會圍牆4,800 修大門,修桌椅,及房屋修繕等)		5,852.00	
合 計	118,941.69	44,509.90	74,431.79
附註：每件支出憑證均存會備查			

臺北市河北同鄉會現有物品表

馮著唐

類別	品名	數量	備考
印信類	臺北市河北同鄉會圖記	一顆	增加：舊臺北市河北同鄉會長戳
文卷類	臺北市河北同鄉會長戳	一個	
	臺北市河北同鄉會理事長方戳	一個	
	臺北市河北同鄉會方章	一個	
	臺北市河北同鄉收發章	一個	
	會員登記身份證身號小戳	一個	
	會員證字號小戳	一個	
	會員證字號小戳	一個	
	校對之章小長戳	一個	
	支款蓋章欄欄章	一個	
	會費已收小長戳	一個	
王秉鈞簽章	一個		
第五屆理監事會移交卷	十五宗	詳見第五六屆理監事會交接簿冊	
第六屆理事會文卷	五十六宗	詳見第五六屆理事會文卷簿	
第六屆理監事會會議記錄①②	兩冊		
第六屆工作會報記錄	一冊		
第六屆名譽理事名冊	兩冊	其中一冊待查再交	
第六屆值日簿	一冊		
房屋類	第六屆各縣聯絡人名冊	兩冊	
	第六屆圖書登記簿	一冊	
	第六屆財產登記簿	一冊	
	第六屆亡故會員登記簿	一冊	
	第六屆五一學生獎品登記簿	一冊	
	第六屆出租會舍登記簿	一冊	
	第六屆貧窮同鄉請求救濟登記簿	一冊	
	第六屆貧窮同鄉救濟冊	一冊	
	第六屆失業同鄉請求介紹職業登記冊	一冊	
	第六屆樂捐簿	一冊	
	第六屆批支款項簿	一冊	
	第六屆發文簿	一冊	
第六屆收文簿(七屆)	一冊		
第六屆消耗物品登記簿	一冊		
第六屆剪報	兩輯		
臺北市金華街七十三號會產房屋	一所		

計客廳一間，大間一間，廚房一間，玻璃門，因建小樹木，伐去五株。

其中一冊待查再交

雜物類

油印機

舊合頁木椅
舊玻璃板桌
長方會議桌

舊籐椅
小圓木椅
合頁木椅
活動木椅
木框隔扇
小圓木梳
木板椅
合頁藤底椅
竹茶桌
六雁辦公桌
舊辦公桌
會議長桌

傢俱類

中山北路房屋退還行政院公文租賃契約

本會會庭契約庭權移轉證明書

本會會庭文約臺北市政府租用證明書

一紙	該租用證明書為市產租字一五三七號(周總幹事存)
一紙	該證明書為管三信字第零三三三九號(周總幹事存)
一紙	此件周總幹事存
一紙	
一張	
一張	
一張	
一張	
十八把	
一把	
二個	
四個	殘破不能用
六把	
十把	
十個	內有一張壞底不能用尚有五把可用
十個	
兩張	
一張	
四張	第六屆理監事會添製
一套	鋼板印復俱全

西洋鏡

鋁質圓茶盤

小型訂書器

大訂書器

國旗

會議室木牌

辦公室木牌

小磁碟

紅印泥盒

藍印泥盒

國父遺像

總統肖像

石硯

鐘錶

玻璃桌墊

小型訂書器

玻璃鏡框(內裝像片)

本會人員紙牌

紙寫本會章程擇要

河北省全圖

調景嶺贈給本會錦旗

歡迎會敬老會簽名方幅

大木圖尺

日光燈

舊洋灰方柱

八個	壞四個，現有四個
一個	已壞不能適用
一個	已壞不能適用
一面	帶長桿
一個	
一個	
六個	又一個
一個	又一個
一個	帶玻璃鏡框
一個	帶玻璃鏡框
兩個	方一，長一，長一方，長一，現存一方
二塊	
一具	又增加四個
十個	
一方	
三幅	
一幅	
一幅	又增加八幅
一具	
四具	各帶開關
十四根	拆毀竹籬笆牆時弄出

樂器類

班鼓全套

已移交馮著唐鄉

堂鼓全套

京胡一把

小銅鑼

京胡

二胡

小鑼

大鼓

鋼鈴

布套工料

電鈴

河北會刊創刊號

其他書籍及照片貼粘簿

消耗類

白磁洗臉盆

花磁茶壺

紫紅色暖水瓶

木報夾

白竹筷子

鋁電水壺

掉銷線

鋁質水壺

小木脚櫈

長

同右

同右

同右

同右

同右

同右

同右

同右

同右

同右

同右

同右

同右

同右

同右

同右

同右

同右

同右

同右

同右

同右

同右

鋁壺

舊洗臉盆

白玻璃杯

藍花磁茶杯

藍玻璃茶杯

紅橫標語布一條

白長桌布

新舊毛巾

綠花茶桌紙

磁衣勾

小鐵剪刀

大毛筆

割紙小刀

割紙木板

紙扇

紙扇

紙扇

紙扇

紙扇

紙扇

紙扇

紙扇

紙扇

紙扇

二把

一個

三十二個

九個

二個

四碼

三條

四條

一方

三十二個

一把

兩支

一把

一方

四十五把

一冊

一冊

一冊

一冊

一冊

一冊

一冊

一冊

一冊

胡書序鄉長拿去

有收據

打壞十一個、現

有二十一個、現

打壞四個現在五

個

打破一個現有一

個

壞四個

現有二十八個

壞了註銷

壞了註銷

壞了註銷

壞了註銷

壞了註銷

壞了註銷

壞了註銷

壞了註銷

壞了註銷

壞了註銷

壞了註銷

壞了註銷

壞了註銷

市政府
社會局卷
其他機關
一宗

本會第七屆待辦組織卷
歸檔
申請
一宗

本會第七屆待辦卷
一宗

本會第六屆理事會交接
一宗

卷備案

國大代表通訊錄
三冊

立法委員通訊錄
一冊

光復大陸設計委會通訊錄
一冊

本會名譽理事名冊
一冊

本會發文簿
四冊

簿名簿
一冊

鉛質小長方盤
一個

鉛質大長方盤
一個

淺綠磁便池
一具

紅茶葉筒
一個

竹掃帚
一把

鬚掃帚
一把

破綠大門
一扇

像片
十三張

中洋鏡
陸把

紙金大字
五十個

鐵筆
兩支

又墩希一件
又洗地刷一件
又毛毯子一個

河北同鄉會住會人員守則

中華民國五十年七月三十日
第六屆十三次理事會聯席會議通過

一、住會人員，須秉理事長之命及總幹事之指導，處理本會日常會務。

二、住會人員有招待同鄉之責，同鄉來會有所查詢時，須詳為解答，要求救濟或要求介紹職業時，須婉為解答，不得使其往其他理監事住所，藉免煩擾。

三、住會人員，須保護本會房屋、財產，四界牆院之完整，與庭院之整潔，辦公室內（包括壁櫃）不得存放私人什物。

四、住會人員須負責收發，保管文卷，尤須保密。

五、住會人員，不得將會舍及用具向外借用或留宿外人。

六、住會人員若兼採購時，購買物品，動支經費，須先簽准，購回物品，先行驗收，非消耗品，並應設簿財產登記。

七、住會人員，使用印信，加蓋會戳，須先簽准，證明用途，並須設簿登記。

八、住會人員對所有物品，電、水應力求節約，隨時接受檢查或查詢。破舊物品須檢證報銷。

九、住會人員，住會日期，以每屆理監事之任期屆滿時為限。

十、住會人員如不遵守上項守則時由總幹事簽報理監事會處理之。

十一、本守則經理監事會通過後實行，修正亦同。

臺北市河北同鄉會章程

第一章 總則

- 第一條：本會定名為「臺北市河北同鄉會」。
- 第二條：本會以聯絡同鄉情感，發揮互助精神，並協助政府舉辦公益事業，共謀社會福利為宗旨。
- 第三條：本會以臺北市行政區域為區域，會址設於臺北市金華街七十三號。
- 第四條：本會之任務如左：

- ①關於改良鄉風俗習慣事項。
- ②關於發展鄉親職業教育事項。
- ③關於舉辦鄉親救濟事項。
- ④關於調查鄉親生活事項。
- ⑤關於舉辦社會公益事項。
- ⑥關於協助地方建設事項。

第二章 會員

- 第五條：凡在本區域內年滿二十歲以上不論係旅居或租佃之河北同鄉，經會員二人以上之介紹，及本會理事會審查合格並繳納入會金後，均得為本會會員。
- 第六條：有左列情事之一者不得為本會會員。
- ①違反三民主義之言論與行動者。
 - ②褫奪公權者。
 - ③違背國家民族之利益者。
 - ④有不良嗜好者。
 - ⑤營不正當職業者。
- 第七條：會員退會須於一月前將退會原因報告理事會，經決議後行之。

民國四十九年四月十七日
本會第六次會員大會通過

- 第八條：會員有發言、表決、選舉諸權，及其他一切依法應享之權利。
- 第九條：會員有遵守本會章程，服從本會決議，按時繳納會費，及其他一切依法應盡之義務。

- 第十條：會員違反本會章程決議，或其他不法行為，致妨害本會名譽，經理事會檢舉者得按其情節輕重，分別予以警告、停權、除名等處分，惟除名處分須經會員三分之二以上之同意行之。
- 第十一條：會員被除名後，須繳還一切會員憑證，如有欠費須一律繳清。

第三章 組織

- 第十二條：本會設理事九人候補理事三人監事三人候補監事一人均由會員大會就會員中以無記名連記法投票選任之。
- 第十三條：本會理事會互選常務理事三人處理日常會務並就常務理事中選一人為理事長。
- 第十四條：理事會設總幹事一人及副總幹事一至三人秉承理事會之決議與指導處理一切會務。
- 第十五條：理事會設左列各組分掌各項事務每組設組長一人及副組長一至二人，幹事若干人。
- ①總務組：掌理本會文書庶務及其他不屬於各組之事項。
 - ②副利組：掌理本會會員教育、救濟、職業介紹，及公共福利等事項。
 - ③財務組：掌理本會經費之籌措財產之管理，及一切有關財務上之計劃實施與會計出納等事項。

◎交際組：掌理本會對外聯絡，宣傳，調查，及改善會員生活習慣等事項。

本會總副幹事，及各組組長副組長幹事等均由理事會通過聘任之。

第十六條：本會為集中力量，擴大工作效能，得設名譽理事會，並視事務上之需要，設置各種委員會，均由理事會聘任，其組織另定之。

第十七條：本會監事，組織監事會，互選常務監事一人，處理日常會務，並得酌設辦事員若干人，由監理會聘任之。

第十八條：理事會之職權如左：

- ①處理本會會務。
 - ②對外代表本會。
 - ③召集會員大會執行其決議案。
 - ④接納及採行會員之建議。
- 第十九條：監事會之職權如左：
- ①稽核本會財務之收支。
 - ②審核各種事業之進行狀況。
 - ③考查本會職員之工作情形，及會員之言論行動。

第二十條：理事監事任期均為二年連選得連任，如理事或監事因故中途出缺，由各該候補人依法遞補之，以補足原任期為限，並均為義務職。

第四章程 會議

第二十二條：本會會員大會，每半年開會一次，如有會員二分之一以上之連署請求或理事會認為必要時均得召集臨時會議。

第二十三條：理事會監事會每月開會一次，如有理監事三分之一以上之請求或理事會常務監事認為必要時均得分別召開臨時會。

第二十四條：理監事會開會時，候補監事分別列席。

第二十五條：會員大會理事會監事會各種會議，除法令先有規定外，均以過半數之出席，方得開會，過半數之同意，方得決議。

第五章 經費及會計

第二十六條：本會經費之來源，分入會金，經常費，特別捐等三項。

第二十七條：入會金每人二元，於入會時一次繳納之。

第二十八條：經常費每人每年十二元，由會員按年繳納，如遇會員疾難或無力繳納時，得提請理事會酌減或免除之。

第二十九條：特別捐贈事實需要，由理監事聯席會議臨時徵募之。

第三十條：本會會計年度以每年一月一日始至同年十二月卅一日止。

第三十一條：本會預算及事業計劃須經會員大會之決議。

第三十二條：本會財產狀況應提經會員大會報告，如有會員三分之一以上之連署得選臨時代表查核之。

第六章 附則

第三十三條：本章程如有未盡事宜，經會員大會之決議呈准臺灣省臺北市府修改之。

第三十四條：本章程經會員大會通過並呈臺灣省臺北市府備案施行。

(面 正) 表查調員會會鄉同北河市北臺

長 特	歷	經	歷	學	處 訊 通			名 姓		
					移 遷	身 份 證 字 第 號 會 員 證 字 第 號	家 鄉 住 地	現 在 住 地	籍 原	
									市 縣 別 姓	
									期 日 生 出 民 國	
日 月 年 (前)		期 日 會 入		日 月 年 服						
處 片 照 粘		號 電 話		名 姓 人 紹 介		備 註				

(面 背)

事 記 別 特	況 狀 庭 家							
								稱 謂
								姓 名
								年 齡
								存 放
								異 動 情 形
	備 註							

(面外)
會鄉同北河市北臺

中華民國

年

月

日

同鄉會印

會員證

號三十七街華金：址地

河北同鄉會會員調查表填表須知

一、方法方面

- ①機關學校社團由本會就各該單位之同鄉中，聘請調查委員負責登記。
- ②分函本會之名譽理事，向同鄉聯絡以辦理調查登記。
- ③不能直接聯絡之同鄉，登報通告，逕到同鄉會辦理登記手續。

(面裏)

相 片	通訊處		籍貫	姓名	別性	職業	年齡	備註
	遷移	現在						
入會年月	會證號數	年	月	日	<p>注意事項</p> <p>一、憑本證可享有同鄉會一切福利。</p> <p>二、本證若有遺失須向本會聲請作廢並補給。</p> <p>三、通訊處如有變動請於一週內通知本會。</p>			

附調查表會員證式樣如前

- ④會員登記對象不限戶長一人，凡屬同鄉不論男女老幼均歡迎入會。
- ⑤登記區域，不限定臺北市內，凡住在臺北附近地區之同鄉，均歡迎入會。
- ⑥住址較遠，或不便來本會者，可用通訊登記應附身份證號碼，及戶口謄本一份。

⑦辦理會員登記時，會章規定之會員費之會員證登記費一律免繳。

二、填表方面

- ①姓名：以身份證之姓名為準。
- ②年齡：照身份證之年齡推算填寫，年滿二十歲者單獨填寫調查表，發給會員證，其不滿二十歲者列入「家庭狀況」欄，不發會員證。
- ③介紹人姓名：每一會員至少有一介紹人（機關之同鄉可由調查委員負責）。

河北同鄉會互助聯誼辦法

五十年四月八日
第十次理監事會通過

- 第一條：本辦法定名為河北同鄉會會員互助聯誼辦法。
- 第二條：凡本會理監事，名譽理事及會員均得視事實需要彼此互助，並經常舉辦聯誼事項。
- 第三條：本會對理監事暨名譽理事之應酬事項：

- ①喜慶壽典應以同鄉會名義致送花籃或禮品。
- ②喪葬禮儀應以同鄉會名義致送輓幛或花圈並邀集同鄉參加祭典。

第四條：本會對會員之協助事項：

- ①義聘律師、會計師、建築師。
- ②義聘特約醫師、醫院。
- ③協助會員發展業務。

④通訊處：「現在」欄寫在臺住址（不寫機關），「永久」欄寫河北原籍之縣市及其村莊名稱。

- ⑤學經歷：兩欄可寫最高最後一項即可，不必過詳。
- ⑥特長：有則照填，否則免填。
- ⑦家庭狀況：不滿二十歲之親屬填入，二十歲以上者，除填入本欄外，另填調查表一份以憑填發發會員證。

三、會員證方面

- ①有像片即照交張貼，否則免交。
- ②備註欄將會員之身份證字號經核對後填註。

- ④徵求特約商店。
 - ⑤其他有關互助事項。
- 第五條：本會促進會員聯誼事項：

- ①舉辦各種聯誼集會。
 - ②舉辦參觀旅行。
 - ③舉辦家庭訪問。
 - ④舉辦春節聯歡。
 - ⑤舉辦歡迎歡送集會。
 - ⑥舉辦敬老會。
 - ⑦其他有關聯誼事項。
- 第六條：本辦法經本會理監事會通過後施行，修正時同：

臺北市河北同鄉會會所管理辦法

五十年七月十日
第十二次理監事會通過

一、凡租用本會之客廳及廚房者，悉依本辦法辦理。
二、租用手續：

- ①借用人（或社團機關）於租用之期三日前，填具申請單，交由本會登記。
- ②交付預定金（租用費總額三分之一）。
- ③如係集會，須依照法令報准有關機關，否則涉及禁例，本會概不負責。

④使用客廳及廚房之前，須將租用費交清。
⑤完成租用手續之後，而不使用客廳及廚房者，所交之預訂金，概不退還。

三、納費標準：

- ①白天租用客廳，每二小時，納費（新臺幣，下同）四十元；不足二小時，以二小時論。租用廚房，每次納費二十元，由本會供給自來水。
- ②晚上租用客廳，每次納費一百元，由每日下午六時起，至十一時止。租用廚房，每次納費三十元，由本會供給自來水。
- ③茶水由借用人自備。如用本會之自來水、燃料、及茶爐、燒茶（借用人自理）應用，每次納費二十元。其用茶水之人，超過三十人者，納費加倍。
- ④本會會員租用戶，予以優待，八折納費。
- ⑤租用人等，損壞本會之門窗、用具，（包括電燃開關及自來水龍頭）及花木，由借用人負責，按照時價賠償。

債。

- 四、借用客廳、廚房、及廁所完畢後，由借人負責掃除、洗滌、整理之，以恢復其原狀及清潔。
- 五、有關同鄉之社團機關，借用客廳及廚房，經本會工作會報之決定，得減收其使用費，或豁免之。
- 六、本辦法經本會理監事聯席會議通過後施行。修改時亦如之。

申請單 年 月 日

租 用 —— 臺北市河北同鄉會之 (客廳) (廚房) (茶爐)

時 間 —— 月 日 時 至 時。

用 途 ——

手續納費 —— 悉依臺北市河北同鄉會會所管理辦法辦理。

申請者 (簽名蓋章)
介紹人 (簽名蓋章)

例：

租 用 —— 臺北市河北同鄉會之 (客廳) (廚房) (茶爐)

時 間 —— 六月十日八時至十四時。
用 途 —— 請 客。

臺北中測北同鄉會優秀清寒大專學生獎助金發給辦法

第一條：本會為獎勵冀藉在臺肄業大專學校學生教品力學努力精進起見特訂本辦法。

第二條：凡本會會員或會員子弟在教育部立案之公私立大專學校肄業家境清苦並具有下列條件：

(甲) 學業成績八十分以上。

(乙) 操行成績乙等。

(丙) 體育成績七十五分以上。

(丁) 未請准其他獎學金者得申請本獎助金。

第三條：凡申請獎助金之學生須先向學校申請由學校審查後送由本會處理其名額之分配由本委員會決定之。

第四條：獎助金申請期間定為每學期開學後一個月內辦理逾期不予受理。

第五條：申請獎助金之學生應於規定期間內檢具下列證件送請學校當局審查核定並依照本會分配名額轉送本會獎助金審查委員會復寫之。

①申請書乙份（由本會印發）。

②學業及操行體育成績報告單全份。

第六條：獎助金金額每名每學期暫定新臺幣三——五百元。

第七條：申請人所申請之獎助金經本會核准後送請各校轉發。

第八條：受獎人本會另行通知憑本會通知書逕向各校具領。

第九條：本辦法由本會制定經理監事會通過施行。

臺北市河北同鄉會優秀清寒大專學生獎助金申請書

申請人 現年 歲河北 縣人現在臺灣省 立 學 院 系 年級肄業茲依照

貴會獎助金發給辦法之規定檢同 學年度第 學期學業及操行體育等成績報告單 份申請獎助金請查照依章
 審核見復為荷

此上

大學 專校 轉

臺北市河北同鄉會

申請人：
住址：

(簽名蓋章)

家長姓名	年齡 (存校)	曾任職務	現在服務處所職務	詳細住址	本人或家長會員證字號
父	2.1				
母					
大學 專校 審核意見					
同鄉會審核意見					

中華民國

年

月

日

臺北市河北同鄉會優待證

特約商號			類別
致美樓	同達行	集成文具 紙業公司	特約單位
小吃一律九折(酒席在外)	各貨一律九折(犧牲品暨批發例外)	文具、紙張、鋼筆、儀器、賬簿、表報一律九折	優待辦法
中華路一六二號	博善路一二六號	重慶南路一段二一七號	地址
34214	29621	26803 34004 22216	電話

特約商號		
天龍	大藥房	長生醬園
(非皂精)中盒裝原價四元五角優待價叁元五角(請至華亭街門市部購買)	配方九折、成方九五折	醬油特價①特級二四元②超級八元③高級四元 豆瓣油：大瓶九元小瓶二元五角
華亭街九號	信義路二段三三號	南機場新和村一二三號
44981	31445 31767	

特約醫師醫院				法律顧問
北醫大	眼科醫院	劉鳳昌	宋彥聲	李洪嶽
掛號免費，藥九折(參茸丸散除外)針灸每次十元	掛號免費收、檢查費七折、治療費八折、貴重藥品(特效藥)處方自購	掛號免費、出診五折、住院(成藥除外)、治療等費七折	優待法與宋彥聲醫師同	依案情照公會標準優待之
南昌街一段一七號	羅斯福路三段八號	遼寧街一二八巷三號	遼寧街一二八巷三號	永康街75巷21號之一
25879 25587		49396	49396	26072

法律顧問				
孫鶴鳴	墨文藻	陳文學	劉士俊	楊蔭銜
依案情以最惠酬金辦法優待之	①諮詢免費 ②訴訟照標準五折	比照墨律師辦法	照規定額五折優待	照規定額減半優待
中山北路一段一四號一巷	成都路一二二號二樓	漢口街一二八巷一二號	太原路七九巷五號	太原路七九巷五號
47484	29786	30700	47916	47916

法律顧問	會計顧問	會	
曲直生 諮詢免費、委託事項照公會標準減二至五成、特查者經同鄉會證明免收公費	曲直生 諮詢免費	張白琰 諮詢免費	崔致淇 諮詢免費
館前路二六號	館前路二六號	懷寧街八二號三樓	杭州南隆二股93巷80號
26620 25113	26620 25113		47946

河北同鄉會特約商店優待辦法

五十年四月八日
第六屆第十次理監事會通過

- 一、目的：河北同鄉會（以下簡稱本會）為增加會員福利，增加有關商店業務起見，擬訂本辦法。
- 二、對象：凡本會會員均得向本會領取特約商店購物優待證。
- 三、商店：凡有關商店對同鄉廉價售貨，經本會理監事名譽理事推薦或自行申請者，均得為特約商店。
- 四、價格：特約商店價格以零售價九折上下為原則。
- 五、憑證：本會徵求特約商店後，編印「會員福利證」，包括商店之名稱、貨名、地點及電話號碼，發給會員使用。
- 六、時效：優待期間以二年為限，逾期另發新證。
- 七、附註：本辦法經本會理監事會通過後施行，修正時同。

附註

- 一、憑本證可享有一切優待。
- 二、會員證若無像片者須出示國民身份證以資對照。
- 三、中華民國五十三年 月 日發

贊助本刊之鄉長芳名
及其主主持的公司的行號

集成文具紙業公司

營業項目：文具、紙張、印刷、帳簿表冊等日常文具。

地址：臺北市重慶南路一段一七號
電話：二二二一六——三四〇〇四

董事長 孫法民
經理 李心聲

太平洋電線電纜股份有限公司

營業項目：電器器材

地址：臺北市懷寧街十九號
電話：三四四四〇——三四四四二

常務董事 孫法民 總經理 于桂馨
經理 李鴻文 副經理 李玉田

利華貿易公司

營業項目：生產高級文具、貿易

地址：臺北市南京西路二二二號
電話：四五九七四——四二七二三

董事長 王松振
經理 張國才

同達行

營業項目：家庭、機關、學校、日常用品俱備，同鄉購買一律九折

地址：臺北市博愛路一二六號
電話：二九六二一——三二〇六四

經理 趙同達

大華實業股份有限公司

營業項目：各種油類進出口

辦事處：臺北市漢口街二段一號
廠址：臺北縣中和鄉中山路四二之二

電話：二三六九七 中和九〇號
董事長 王作昌

大慶成油廠股份有限公司

營業項目：各種油類進出口

辦事處：臺北市漢口街二段一號
廠址：花蓮市節約街十四號

電話：二三六九七 花蓮四一一號
董事長 王作昌

贊助本刊之鄉長芳名
及其主其的公司的行號

錦泰油廠

營業項目：各種油類進出口
地址：臺北縣三重鎮福德北路七十
八號
電話：九七二〇一四

董事長 賈世忠

新中農化工股份有限公司

營業項目：薄荷油進出口
地址：臺北市涼州街十九號
電話：四三八三一

董事長 賈世忠

北平致美樓飯莊

營業項目：承辦各種名菜筵席
地址：臺北市中華路一六二號
電話：三四二一四

經理 簡祥祿 王振海

中華電線電纜股份有限公司

營業項目：電器材料
地址：臺北市開封街二段二二號
電話：三一九九一
三五三六七

董事長 路京雪

大陸西藥房

營業項目：零售批發各種西藥
地址：臺北市信義路二段三三號
電話：三一七六七——三六六〇六

經理 郝華甫

百代實業公司

營業項目：各種文具製造、利百代打字
臘紙、複寫紙、臘紙、印臺油墨、各
種鉛筆、雙喜牌複寫紙、臘紙、人
魚牌各種事務用品、百樂高級墨水
地址：南港鎮南港路九號
電話：南港八二號八一號

廠長 侯憲東

贊助本刊之鄉長芳名
及其主特公司的行號

永寶齋珠寶店

營業項目：經營古董珠寶修理鑲錶
地址：臺北市重慶南路一段二一號
電話：二六七二四

董事長 常子登
經理 楊連仲

華聯交通股份有限公司

營業項目：出租計程車

總公司羅斯福路二段九號之二 電話：二二二二七
南門營業站同右 二二二二二
城中營業站公園路十八號 三三三六六
濟南站 三九九五五
三五八一三

董事長 李智祥

北大眼科醫院

營業項目：專門眼科

地址：臺北市羅斯福路三段八號

醫師 劉鳳昌

中國力霸鋼架股份有限公司

營業項目

木工程承辦
1. 大型建築：飛機庫、體育館、戲院、大廠房、司令臺懸頂、圓頂、高樓鋼架。

2. 一般建築：廠房、倉庫、站棚、活動房屋、樓房加層。

3. 特型結構：橋樑、高塔、電線桿、水塔、土木工程。

乙、冷鐸機械製造與安裝
1. 機械設備：水泥旋密、鍋爐、油槽、油管、高壓水管、開門

2. 運輸設備：運輸帶、升降塔、3. 高架工程：高空吊重及安裝。

丙、設計與服務
1. 建築設計。2. 機械設計。3. 技術服務。

地址：總公司臺北市中正路一七八三號臺安大樓

台北廠：臺北縣士林鎮福安里一鄰一之二號

高雄廠：臺北市三民區潤子里民族二巷六號

臺中廠：臺中市興中街一四二六號

電話：臺北市三一二四、三四〇九、九四一〇、二四〇一、高雄二一六一、八

總經理 李正芳

贊助本刊之鄉長芳名
及其主主持的公司的行號

中崙漂染廠有限公司

營業項目：漂染布疋起毛整理

地址：臺北市中正路八四號

電話：二四八一—接二〇三號

經理 何士毅

長生醬園

營業項目：醬油、豆瓣油

地址：臺北市南機場克難街

二五三巷七號

經理 賈正權

新豐漁業股份有限公司

營業項目：遠洋漁業

地址：高雄市臨海路十九之一

電話：高雄四四九二號

董事長 王福堂

裕國股份有限公司

營業項目：建築公私工程

地址：臺北市長安東路一段八之二號

電話：四五八六六——四七三〇三

總經理 祖展堂

美森貿易行

營業項目：德國俾斯麥鋼筆總代理

地址：臺北市南京西路三十八號

電話：四九八〇八

負責人

王德順
任超群

贊助本刊之鄉長芳名
及其主持的公司的行號

修養齋診所

營業項目：中醫、鍼灸科內科、婦兒科

地址：臺北市南昌街一段十七號

電話：二五八七九號

醫師 修養齋

華北醫院

營業項目：外科、婦科

地址：臺北市遼寧街一二八巷三號

電話：四九三九六號

醫師 宋彥聲

正隆絨線行

營業項目：絨線加工

地址：臺北市寧夏路八號

電話：四六三七〇

總經理 李書傑

福昌有限公司

營業項目：批發汽車材料

地址：臺北市長安西路二五六號

電話：四 五 八 二 〇

董事長 王福堂
經理 樂榮經

天龍肥皂精

營業項目：生產肥皂精粉

地址：三重縣榮寮過田里四四號

經理：郭存今

贊助本刊之鄉長芳名
及其主司的公行號

中原興業公司

營業項目：文具進出口

地址：臺北市成都路五〇號

電話：三一二四六——三四九〇五

經理 王志新

臺灣針織工業貿易股份有限公司

營業項目：推廣外銷

地址：臺北市長安西路四七一三號

電話：四三四三二

總經理 何士毅

美國 DEVCON 公司總代理
富仁貿易股份有限公司

營業項目：經理美國 DEVCON 公司名

產品、塑膠鋼

地址：臺北市金華街八十三號

電話：二五二一六

董事長 魏勇征
兼總經理

環球裝璜股份有限公司

營業項目：專做百葉窗、幕布、擠套、

車墊、沙法布、窗帘布、窗

紗、檯布、餐巾

地址：臺北市峨嵋街四四號

電話：三二二二二二

董事長 王恆德
兼總經理

東海工程有限公司
富華貿易有限公司
新利行

營業項目：(1)建築(2)化學原料

地址：臺北市信陽街三三號

電話：(三八七一九) 三三三三五
(三六二五八) 二二二三五八

經理 朱曉峯

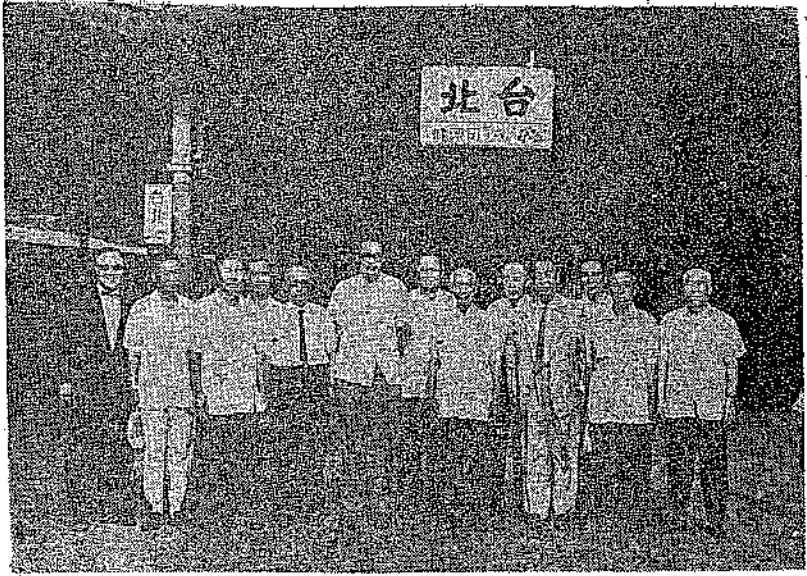
燕京地毯廠股份有限公司

營業項目：經營高貴傢俱地毯等項

地址：南京西路卅號之二

電話：四〇〇四四號

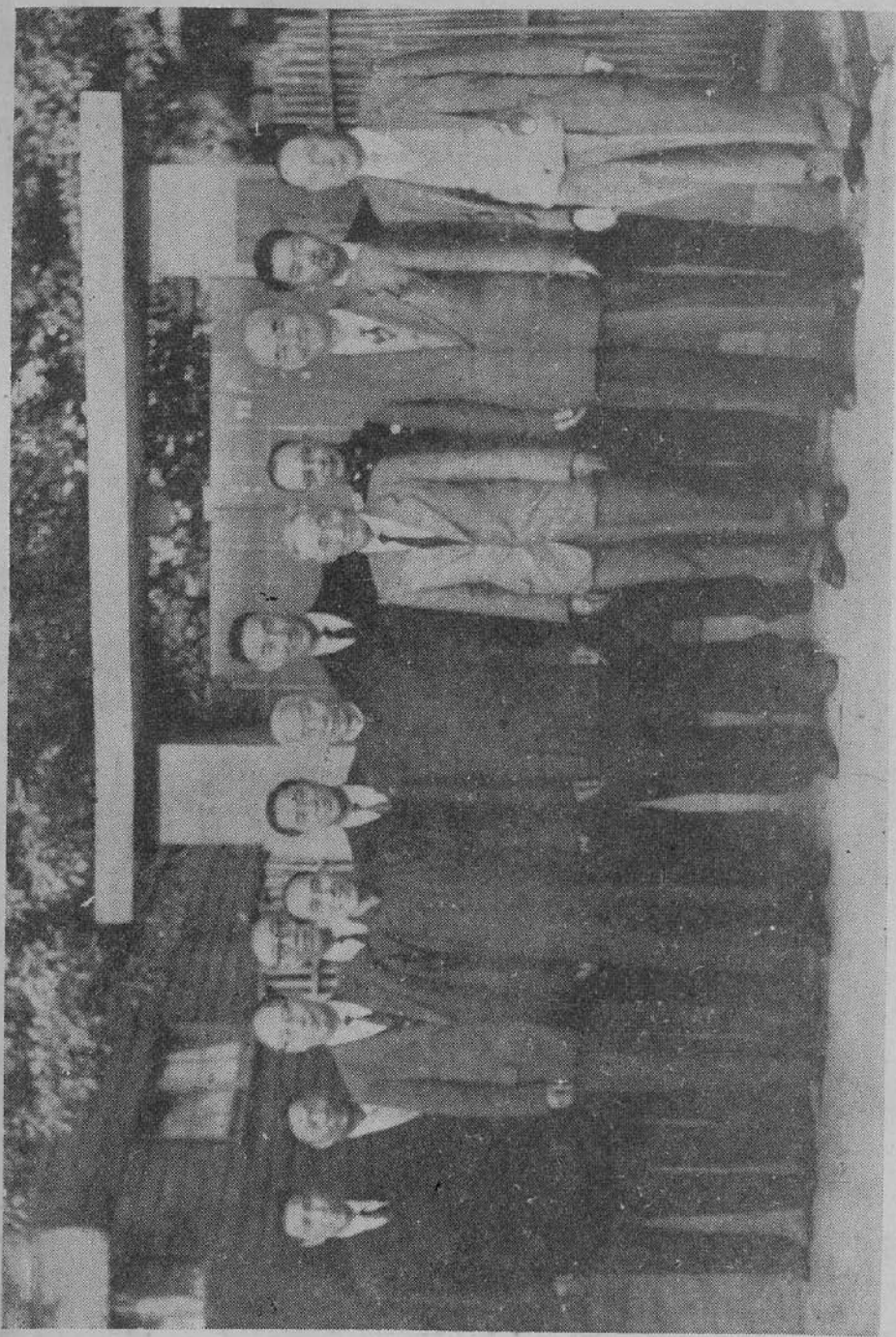
董事長 張儉齋
兼總經理



本會歡迎高雄同鄉理事會長
其庭紫任花蓮首屈港務局長



本會歡迎孫將軍連仲子女少姑小姐載返國



本會歡迎孫法民王振松兩位理事歐美考察國影