

A stylized illustration of a traditional Chinese landscape. In the foreground, a river flows from the right towards the center. On the left bank, there is a gate-like structure with a small pavilion on top. On the right bank, there is a larger, multi-tiered pavilion. The background shows rolling hills and a sky with stylized clouds. The entire scene is rendered in a high-contrast, graphic style with a limited color palette of black, white, and yellow.

刊會北河

期 五 第

印 編 會 鄉 同 北 河 市 北 臺

通

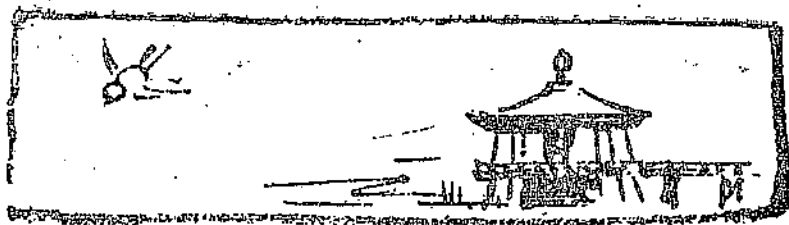
告

五十五年一月廿日
於金華街七十三號

一、茲定於一月廿一日（正月初一）下午二時半在中正
路警務處大禮堂舉行春節聯歡大會，三時半鐵定
團拜。

二、希我同鄉準時携眷參加，恕免分別拜年。

臺北市河北同鄉會 啓



目錄

前言	王秉鈞	(1)
題字	張陞亭	(2)
賀年小品	王宣	(3)
河北人的精神	景子軍	(4)
贈兒從軍	梁容若	(4)
國防新論自序	劉本厚	(5)
河北省地理人物誌略(續前)	周毅亭	(7)
河北，沙漠與中國	周文青	(9)
河北滿城縣清末毀佛興學記事	魏汝霖	(12)
故都的廟會	春浩泉	(14)
故城縣的廟會與民間娛樂	賈忠緒	(17)
豐潤縣的狀元會	孫鶴鳴	(21)
雞澤縣文獻及同鄉動態	王法湯	(22)
臺北市河北同鄉會第八屆會務紀錄實	周良輔	(26)
由康樂活動到總務組與住會綜合簡報	馮著唐	(30)
河北公墓誌(附建墓捐款徵信錄)	劉本厚	(32)
同鄉會財務收支對照表	劉兼善	(41)
同鄉會各種章程廣告等	趙樹樞	(41)





長鄉壯紀馬、長院察監任榮長鄉璵嗣李賀慶會餐，們長鄉
 鄉田研張、長處務警任榮長鄉峯中周、長部副部防國任榮長
 。長處處理管業事作合任榮長鄉琳國齊、長廳林農任榮長



鄉臨曜王賀祝暨，國返美歐遊週長鄉藍王迎撤會茶行舉會本
 為國。長察督任榮長鄉斌錫李，長局副局察警市北臺長鄉藍王
 。況情之年半美歐問訪，請邀之院務國國美應述講長鄉藍王

從前商湯王到南方去征伐，北方敵人就怕他，到東方去征伐，西方夷人也怕他，都說爲什麼後到我們國裏來呢？周武王伐殷朝，向百姓說：「你們不要怕啊！是來要安撫你們的，並不是同你們作對的。」所以百姓都磕頭，那殷晉比獸角觸地還要響。拿這兩件事，可以證明當時商紂殷紂暴君的虐待，百姓都要盼望仁人來征討濁夫的。這是幾千年前可歌可泣的故事，可以說得「一擲我則后，虐我則寇」的真情。

現在呢？大陸同胞，每到年終，都痛了頭，皺着眉毛相告說：「東望王師又一年」。「王師」是弔民伐罪的軍隊，我們望呢？唉！七八月裏，天氣大旱，苗正要枯死了，那大陸同胞朝暮暮，暮暮朝朝，都伸着頭頸在盼望！他們爲什麼這樣的熱所以人民個個焦急的，渴望傾盆甘雨落下來，那田裏的苗，又活潑發生了，生產糧食，可以救得他們全家的活命？

你看，現在大陸上，毛匪暴虐，更千百倍於紂，紂。匪酋們的廚中，有肥的肉，馬槽裏有壯的馬，但同胞有飢餓的顏色，野地裏有餓死的人。成立「人民公社」，父子不能相見，兄弟妻子離間分散，好年頭，一身窮苦，凶年一個一個死亡。他們上不能養父母，下不能養妻子。那匪酋們的暴虐真是比水還深，比火還熱。而同胞們在水深火熱裏，求死也來不及，那還有自由幸福呢？這樣，他們還能安心睡覺，還能眼淚不流麼？所以壯年的人，得機會冒死逃亡的竟有千萬，飛機飛來的亦不數起。但多數幾億同胞，不能離開家園，仍像待死的羔羊，憤怒在心裏，苦笑在面上。人那有不喜生惡死呢？那有不希望活下去呢？因此，每年在年終，大家不約而同，沒奈何的說：「東望王師又一年。」內心有說不出的痛苦，只用這一句話表達出來，也就很夠酸楚啦！

反問來說，我們來在臺灣十六七年，每年過一個陽曆年，又過一個陰曆年，平時豐衣足食，過年歡天喜地。請大家痛切的檢討一下，沉重的想一想，我們的家在大陸上，那裏有我們痛苦的爹娘，有生命繫在生死邊緣上的父老兄弟諸姑姊妹以及數萬萬親愛的待救的同胞。我們是有良心血性的，當然不能隔岸觀火，毫不關疼癢的。我們可以立誓，通告大陸同胞，決不能忘掉你們。我們這裏在蔣總統領導之下，政府統籌擊劍，準備總體戰。農民增加生產，工人加緊製造，商人厚積戰費，軍人日夜訓練，學校造就兵源，婦女亦有參加歌爾行列，海外華僑，廣爲聯絡，時機成熟，有力出力，有錢出錢，決心共同奮鬥。清除妖孽，恢復河山，拯救同胞，重建民國，實在不遠。萬望我

同胞們，沉着忍痛，互相勸勉，提高警覺，共同盟誓，建立同仇敵愾之心。提醒匪幹，辨明邪正，外合王師，立功贖罪。大陸一旦光復，久別重聚，來年共同歡渡新禧年，可預期也。

說到這裏，我們爲什麼不嫌麻煩，每年總說反攻復國呢？大家想想，我們不說反攻復國說什麼好呢？我們還願意老死在臺灣麼？焉說不反攻復國就是死路一條，要知道反攻復國是活路，不反攻復國是死路。那個人還願意走死路呢？因此，我們不但年年說反攻復國，並且還要實行反攻復國。反攻復國，是我們國家既定的國策，是我們唯一無二的共同目標，倘若不能達成目標，我們就是中華民國的千古罪人！無以對國家民族，無以對後代子孫，更無以安慰艱難締造中華民國的先烈與國父在天之靈啊！

日

一

彡

井

彡

彡

日

彡

山

川

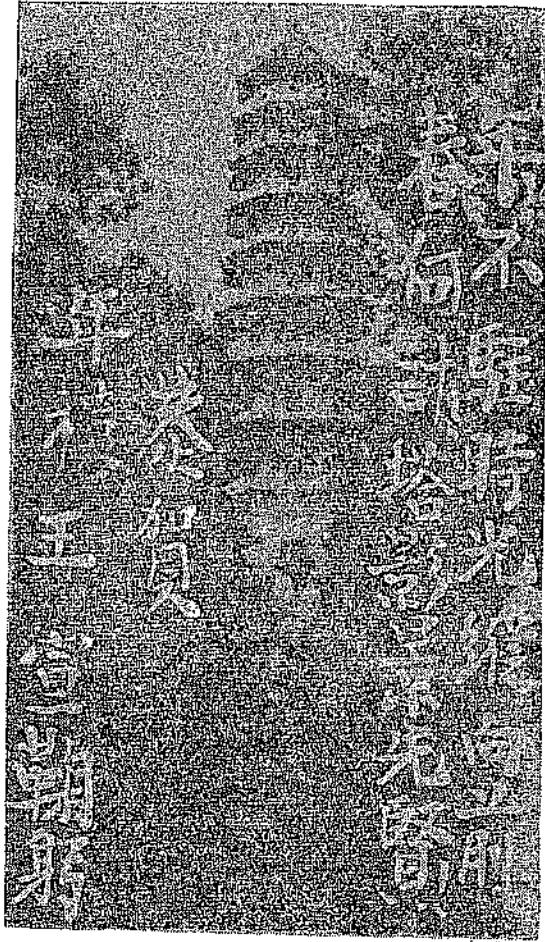
繁甲骨 若人 倅 井 邑 遠 日 復 山 川

張

彡

日

賀年小品



王宣

上賀年卡係四十年題十六字令於前所攝南京革命紀念塔之照片，雖談不上如徵文所謂「文藝作品」或「新舊詩詞」，但刊於五期會刊又適逢歲序更新，亦可權假再次祝福向諸位鄉長聊表敬意云爾。

河北人的精神

景子軍

中國地大物博，各省人有各省的習慣與風格，此種風格與習慣，就是他的精神，全國集合起來，就是民族精神。今天吾人組織同鄉會，對這種精神，實感有重新認識的必要。河北人有其固有發展傳統精神，如藺相如，以一介之夫，一怒可使強秦完壁歸趙，一怒而大將廉頗赴荊請罪。壯士荊柯刺秦，乞者不食，嗟來之食歷代傳為佳話，無人不知燕趙多感慨悲歌之士。甚至有清一代，紀曉嵐先生的道德文章，張文襄公之豐功偉績，民國以來張薄泉先生的高風亮節，這都是河北人精神影響之所由來。誰知自海禁大開，由農業社會轉為工商業社會以來，尤其政府遷臺以遷，河北人的精神，一變而為「老憨」，為通都大邑人士所鄙。嘗聞：「河北人真「老憨」，鑲送上門來都不要，在生活競爭激烈的今天，說什麼合則留不合則去。一見主官稍給點顏色，立即捲行李而去。然而一遇相知，則可報以生死之交，這豈不是阿 Q Foulid's How, 真老憨！」殊不知，這正是士氣之所由出，正氣之所由發。所謂合則留不合則去。即孟子所謂：「得志與民由之，不得老獨行其道」之義，不伎不求，既不卑躬，更不屈節。所謂見顏色拂袖而去者，乃知廉恥明禮義之表現，乞者尚不可嗟來以食，況讀書明理之人乎？孟子曰：「以順為正者，妾歸之道也。居天下之廣居，立天下之正位，行天下之大道，富貴不能淫，貧賤不能移，威武不能屈；此之謂大丈夫」。請看這一段的談話，是否與我們「老憨」精神相符！國

家必須有所不為之人而後才有為。現在的社會，現在的國家，正需要這種「老憨」精神。高雄兩三年來，只有河北一二「老憨」出頭，已收到很大的績效。天主教的主教神父兩千年來如一日，無人不認其為「老憨」，落伍，聖經不過四個福音，與我十三經相較，不可以道理計，然而法帶瑪教宗，以不過千人，組織一個國家，雄居羅馬兩千年於茲，世界無處不有其牧民何也？(一)信仰，(二)人品，(三)組織而已。我河北大得天獨厚，民族正氣將由此「老憨」精神興起。所缺者唯一組織耳，實有厚望焉。有志青年島與乎來！

贈兒從軍

梁容若

我未習游泳，亦不工騎馬。兩度從軍行，文書空盈把。舉手作敬禮，長官噉文雅。少校與少將，人我皆知假。一朝脫軍服，真如考場下。規撫羊陸詩，所病氣氣寡。但願兒勝我，當兵去婀娜。內務見聰敏，出操賽嬌姪。港口與艦尾，昂藏共啣唾。耐曬亦耐熱，悠悠度長夏。相看除役日，而紅脣亦修。能作二等兵，即此傲屈買。

國防新論自序

劉本厚

余於抗戰期間，在重慶國防研究院，究習國防問題，曾經研究國父「十年國防計劃」其綱目共計六十二項。在當時國父欲求一躍而登中國於富強之地，鑒察世界大勢及本國國情，必須上下一心一德，努力軍備建設，則富強如反掌之易，故有此十年國防計劃綱目之揭示，擬著成書，以爲宣傳實施之用，惜天不假年，耆耄及成而逝。

余雖不敏而愛國之心，未敢後人，在國防問題之研究上二十餘年來，繼續究求。茲以國父「十年國防計劃」綱目。爲依據，綜合推敲，照現代國情歸納約爲四十餘項目，約納入本書；並照總統訓示，參考軍事、政治、經濟、科學及列強國防建設實際狀況，編著成書。針對我國大陸光復後，重整河山，以「十年種樹，百年樹人」之心願，全國一致協力建設，完成一個現代的國防。

國防建設的要素，首爲人民。人民是國防的主體，國防是人民生命財產生活自由的保障。這保障的方面，就是人民應享受的權利；另一方面，人民也應該執戈衛國，以盡其應盡的義務，所謂「天下興亡，匹夫有責」。因此本書內物質的國防建設以外，尤重精神的國防建設，以發揮我國潛在的力量。就是我國人文主義的優美特性，也是我炎黃子孫五千年來立國之根本，所以我中華民族的光耀永彰於世者原因在此；「本書國防人」的造就其意義亦在於斯。

次爲「國防土」的建設，土地爲國防的骨幹，也就是國防的基礎。國防即建築在這基礎之上，基礎若堅固，如同把房屋建築在磐石上，雖然遭到風吹雨沖，暴力衝擊，却是穩如泰山，安全無損；基礎若不堅固，如同把房屋建築在沙灘上，一經外力侵襲，卽有倒塌的危險，人畜生命及財物損失，實在有不堪設想的危害，而且若時時刻刻生活在這恐怖狀態中，更是一種不自由的生活，精神上的虐待，莫此爲甚。「國防土」建設的意義，就在堅固這國防的根基。

「國防主權」的完整，亦爲國防建設要素之一。照我國憲法規定以三民主義爲國防主權的中心思想，這思想就是國防的靈魂，在國防組織上有體有幹有靈魂，運用上發揮高度的革命精神和功用，達成有機體的效能，依此而建設的國防，自然有冒險犯難，奮發圖強的精神；抵禦外侮，發揚國威的力量，不僅保障了人民生命財產，而且維護了國家領土及主權的完整，進而達到國家安全，民族生存，社會安甯，人民生活，自由平等之目的。

國防中心思想的建立，爲達成國防建設堅定實施信心的根據，故以全民所歸的三民主義爲國防建設中心思想，已爲不辯事實，並以總統訓示爲國防建設的依據，全國思想集中意志集中，步調合一，目標合一，各盡職責，自強不息的來經營成功一個主動的，革新的，科學的，和平的，獨立自主積極的國防。而不是被動的，自私的，落伍的，次殖民地消極的國防。

文武合一的國防，是現代總體性國防之需求，所以現代國防建設，應以軍事、政治、經濟、思想、文化、科學等綜合條

件爲基礎。在國防組織上，人的要素處於樞紐地位，應把文武青年融爲一體，鞏固文武在國防上共同任務的協同聯繫及團結精神；堅定文武青年國防思想的武裝防線，實爲現代國防建設中重要的一環。

精兵主義的國防，國父在「十年國防計劃」綱目第五十五項有「實施全國精兵政策」。總統也指示必須實行精兵政策以達成局部的軍事優勢，及完備的國防訓示。兵貴精不貴多，古有名訓，以一當十，以十當百，不僅是節省了多少人力，物力，財力和精神之力，而切以精壯之師，當烏合之衆，勝敗公算，不言而喻。所謂局部的軍事優勢，就是在一個戰場上，敵人可能使用的兵力，有其最大限度而我們在這個最大限度上使用可以勝過敵人的兵力。在戰略上造成局部優勢以外，在國防建設上，更須提高兵員素質，保持軍隊永遠年青，訓練精兵思想，主動氣勢，和精良的作戰技術。並充實火力改良武器裝備，以及建立各種完備的軍事制度，必須有計劃，有步驟，有毅力的來完成。

全民的國防，乃是現代的要求，國防的組織，建設，和運用，可說是包羅萬有，在國家民族統一立場上，乃是包括全民總體性的國防，而不是單獨軍事性的，也不是某某幾部門的國防，在保障人民的責任上，必須集中全國精神的，物質的，所有的力量，共同來建設國防，完成一個全民理想希求的，統一的，所要，所享的神聖國防。因此一國所有自然界構成的山川河海的境地，日月星辰，天候氣象的運行，以及時間和空間的穿插等；在人文方面的人，事，物，風俗，習慣，思想，信仰，精神，道德，歷史，文化，科學以及國際情勢的影響等等的關係，不論有形無形，直接間接，全是形成國防的原動力。相反的在國防建設當中也必發生若干阻碍力量，我們若能以堅定的意志，百折不撓的毅力，計劃，經營，運用適當，組成一個堅固而全備的有爲國防，並非不可能之事。所以在這個全民全備的國防體系中，它的機構運用是靈活的，國家有事立即總動員由平時轉爲戰時狀態，發揮其總體戰無比的力量。

永存的國防，國父在「十年國防計劃」綱目第五項爲「制定永遠國防政策與永遠國防軍備，充實建設，爲立國之政策」。我們體察國父用心實在含有深遠意義，其中應該注意的有三點：①「永遠」②「不斷充實」③「立國政策」。所謂制定永遠國防政策者，並不是要有一個永遠政策而是要有一個永存於世的國防，這個國防必須是時以繼日繼續不斷的來充實軍備，生不己自強不息的加強國防建設；改善國防建設，適應時代的國防建設，最終卻是與立國政策合而爲一永存於世的國防。

此嘗之成，適逢 國父百壽誕辰，謹以爲慶，是爲序

中華民國五十四年十一月十二日

識於臺北

河北省地理人物誌略（續前）

周毅亭

魚藻池 在北平崇文門外西南，俗呼金魚池。帝京景物略：「金故有魚藻池。」居人界池爲塘，植柳覆之。歲種金魚以爲業，每端午日走馬於此。

景山 在北平神武門外舊宮城之背，亦曰煤山，明稱萬歲山，思宗殉國於此。山有舊來、觀妙、用賞、輯芳、宜覽五峯。峯各有亭，俱供佛像。有殿曰壽皇，清聖祖之像也。

黃寺 在北平安定門外廂黃旗教場北，有二：曰東黃寺，西黃寺，二寺毗連，東黃寺舊爲普靜禪林，清順治八年改建爲喇嘛駐錫之所。西黃寺即清淨化城，清順治九年爲綜理黃教之總賴喇嘛建。有塔甚高，以石築之。鐫班禪佛降生事跡始末，工極細。陰曆每年正月十二、十五等日，有喇嘛跳舞佈札之典，俗所謂打鬼者是也。

雍和宮 在北平安定門內舊國子監東，清世宗潛邸也。世宗卽位後改爲喇嘛寺。

圍城 在北平西苑內金鑿玉棟橋東，其狀爲高臺，四周圍牆作圓形，雉堞森列如城，故稱曰圍城。卽明楊士奇賜遊西苑記所謂圍殿臺城也。相傳內有清初西藏所貢玉佛一座爲希世奇珍。中爲承光殿，爲元儀天殿故址。清康熙時所重建者，四周花木亭榭，繞絕幽靜。

慈寧宮 在北平舊禁城內隆宗門之西。前爲慈寧門。清時皇太后所居。

淑芳亭 在北平朝陽門外，元道士吳全節建。輟耕錄：初、燕地未有梅花，吳全節從江南移至，護以穹廡，扁曰淑芳亭。

銀錠橋 在北平地安門西北，爲城中水際看西山最勝處，橋東西皆水，多菱荷菰蒲，南望宮闕，西望城外諸峯，遠近畢露。

靜明園 在北平西直門外玉泉山下，清康熙十九年建。初名澄心，三十一年更名靜明，聖祖、世宗、嘗閱武於此。懋勤殿 在北平舊紫禁城內乾清宮西南。清時圖史翰墨之具，皆貯於此。

豐澤園 在北平西苑太液池瀛臺西北門外，一水橫帶，前有稻畦墩墩爲清聖祖、世宗親課農桑親御耒耜之地。

瀛臺 在北平西苑太液池中，舊爲南臺，一名趨臺，臺三面臨水，奇石森列，花樹芬鬱，有天然林壑之致，有殿曰昭和，前有亭曰澄淵。南有村舍水田，可於此觀稼。清順治時建宮蓋，爲避暑之所。康熙朝復葺之。光緒間孝欽后幽德宗於此。

瓊華島 在北平西苑太液池中，亦曰瓊島，又曰瑤島。金華地理誌：「西園有瑤光島、瓊華島。堯山堂外紀：「金章宗爲李宸妃建梳妝臺於都城東北隅。」卽此。元時名萬歲山，其山皆疊玲瓏石爲之。峯巒掩映，秀若天成。燕京八景中有瓊島春陰。

漢劇徽墓 在順天府（北平）東廣渠門外八里莊古埠，墓前有井。燕都遊覽志。

大興

征北城 在大興縣境。卽後漢末公孫瓚所築。晉置征北將軍營置此，因名。建興三年，劉琨自太原奔段匹碑，時匹

禪、獨別屯征北小城是也。今廢。

飛放泊 卽永定門外南苑，亦名南海子。元史兵志：冬春之交，天子親幸近郊，縱鷹隼搏擊，以爲遊豫之樂，謂之飛放。

黃金臺 在大興縣東南。任昉述異記：燕昭王爲郭隗築臺。今在幽州燕王故城中，土人呼爲賢士臺，亦謂之招賢臺。明統志：臺在府東南十六里。又曰小金臺，在府東南十五里。燕昭王於易水東南築黃金臺，延天下士，後人慕其好賢之名，亦築臺於此，爲燕京八景之一，曰金臺夕照。

晉張華墓 在縣東南六十里。大清一統志。

蘆溝橋 在宛平縣治。橋跨蘆溝河上。清置西路廳同知於此。民國十七年自北平移縣治之。俗作蘆溝橋。金史河渠志：大定二十九年，以蘆溝河流湍急，命建石橋。明昌三年成，名曰廣利。元史百官志：延祐四年，蘆溝橋置巡檢司。明正統九年重修。東西長六百六十尺，環十有一孔，幅廣二十六尺，爲北部工程之鉅觀。西南兩路北土之衝途。平漢鐵路之鐵橋傍之而過。車站設於橋北，豐臺岔道起端於此。卽北寧、平綏與平漢路銜接處也。每早波光隱月，上下蕩漾，爲燕京八景之一，名曰蘆溝曉月。民國二十六年七月七日，倭寇挑釁於此，我國不得已，起而抗戰。民國二十七年，余於軍校作序文，有蘆溝曉月，變起倉皇之句，蘆溝曉月四字，原本不知，蓋屬偶合耳。

十八盤山 在縣西北八十里。其山盤曲，十有八盤。山有湯泉。又西有南北兩湖，小而深，春夏之交，山水增流，清鑑毛髮，是爲合抱河。

天津關 在縣西二百餘里。又名天門口、大口。宋嘉定六年，蒙古鐵木真攻金中都卽此。

玉泉山 在縣西北二十五里，清聖祖於山麓建靜明園。

玉泉出山下，山卽以泉得名，發端處鑿石爲罅，泉有罅口中吐出，色如素練，流入昆明湖。燕京八景有玉泉垂虹。玉皇頂 在香山西北碧雲寺之北半山，中有小泉，湧於洞中，洞頂鑿小孔，可透月光。俗呼爲大羅天。寺東有小亭，雜於老檜叢中，額曰洗心亭。

玉淵潭 在縣西十里，元人丁氏故池，柳堤環抱，沙禽水鳥多翔集其間，池上有亭，亦以玉淵名，爲當時遊宴之所。妙峯山 在縣西偏北百餘里，接昌平縣界。西山之交峯也。春秋景物皆佳春日桃杏開時，徧山皆桃花；海棠開時，徧山皆海棠；玫瑰開時，徧山皆玫瑰。香聞數十里。秋日則徧山皆紅葉。山勢峻拔，有古寺數十所。古柏交蔭，山石奇秀。

岫雲寺 在潭柘山。舊名潭柘寺。相傳本青龍潭。開山時青龍避去。潭平爲寺。諺曰：先有潭柘後有幽州。此寺之最古者。舊志謂有柘于葦故名。晉爲嘉福寺，唐爲龍泉寺，後更潭柘。清康熙時重修，賜今額。

香山 在縣西北三十里許，清乾隆時建靜宜園於此。殿宇亭榭，猶有存者，山水花木，亦極幽勝。李景香山記：西山重岡疊翠，中有道場曰香山。則香山似以寺得名，又有碧雲、臥佛、洪光諸刹。帝京景物略：香山多名蹟，又有菴丹井，金尊宗祭屋臺，護駕松，感夢泉。又有棋盤、蟻蛛、香爐諸名。金李曼有碑，其略云：西山蒼翠，上干雲霄，靈岡疊翠，來朝玉闕。中有古道場曰香山。有泉出自山腹，下注溪谷，亦號小清凉。

香界寺 在縣西北翠微山，元爲平坡寺，後名聖感寺，清康熙中僧海岫葺修於此。因重葺之。乾隆間易今名。寺之西北山上有寶珠洞。

清華園 在西直門北十里，屬本縣。附近均園勝地。清宣統時，就清華園舊址，改建清華大學。

(未完待續)

我在上期本刊談過河北的水利問題。目前河北是只有水害而很少水利，這是我們每一位同鄉都知道的。造成河北水害的主要因素有二：一個是由山東入境直至天津入海的運河，阻止了河北各河道自然東流的走向，破壞了各水系自然宣洩洪水的作用，造成洪水的泛濫；一個是山地森林被伐光了，環繞河北的太行與燕山系，壘山濯濯，水土不能保持無雨的時候發源，各山系的河流，滴水皆無，一遇大雨，則山洪暴發，宛如自天而下，其勢猛不可當，到了平原地區必然造成大害。

要克服河北的水害，方法很簡單，第一個是廢除運河，使河北的各水系，恢復其自然的流向，不再中途拐彎，來自太行山東麓的各河，一個一個的分別東流入海，遇有特大洪水，也可

以即時宣洩，不會再造成泛濫之災。第二個是在山地造林植草，保持水土，含蓄水源，並廣泛擇地建築堤壩，攔蓄洪水，用以灌溉發電，變水害為水利。河北在水利建設上能做到這兩點，我們可以想像到，以我們河北人勤勞堅毅的個性，能建設河北平原成為人類真正的樂園。

河北的水利建設，是大陸光復後河北地方建設的最重要的一個大課題。我想許多鄉賢鄉長是樂意看到河北成為人類的樂園的，如何促成這一水利建設的成功。我們這一代的河北人應該負有責任。

不過，我們再望大處看一下，水害問題還只是河北所受到來自自然界的大害之一。另外我們還受着另一大害的威脅，

河北、沙漠與中國

周文青

只是這一大害與我們日常生活的關係不像水害那樣的密切和直接；我們平時並不察覺。這一大害是什麼？就是沙漠南移所給予我們的危害。

同鄉們當然不會忘記，我們河北是沙漠的近隣，我們日夜夜處於沙漠南移（也即是沙漠擴張）的威脅之中。我們還沒有感覺到它的威脅，是因為北面的燕山山系西面的太行山系，與東面的渤海救了我們。沙漠日夜向我們發威，但越過燕山與太行山系進入河北的沙土，無處停腳，順着山坡就給衝到渤海裡去了。所以，直到現在，沙漠還不能在河北建立它的「灘頭陣地」。但是，它給予我們的影響，還是很大的。它影響了河北的氣候，影響了河北的雨量，它使河北山地造林工作加倍的困難（山地造林成活率極低），它把億萬噸的黃沙藉着風的力量，吹到河北的每一角落，特別是春冬二季，普天

蓋地的黃沙滾滾而來，它吹到每一家的客廳，吹到每一家的廚房，也吹到每一家的飯桌上。而且，沙漠的擴張線，由東到西，綿延萬餘里它在遼寧、熱河（過去此地森林未被破壞，抗禦了沙漠的侵襲，現在開發的結果，是森林減少了，沙漠的影響也日在擴大），山西、陝西、甘肅等地日有進展，半個中國都被吞噬了，長此下去，將來終有一天，河北會變成了沙漠中的孤洲。

當然，我希望這是杞人憂天的話。不過，這話的確有它事實的根據，決不是無聊的夢囈。我們打開歷史來看一看吧，陝西最北的榆林縣縣城，因被沙漠追逐，已向南遷移了三次，現在第三度遷移的縣城，又已被黃沙埋得差不多了。又如甘肅省的河西走廊，這是中國古役道的必經之路，在唐初

這裡是千里沃壤，桑麻遍野，鸚鵡大吠之聲相聞；現在呢，百里不見人烟，除少數幾塊綠洲外到處黃沙一片。

黃河流域是中國文化的發祥地。漢唐前這裡不僅是政治、文化的中心，也是經濟最繁榮的地方。唐代以後，黃河流域無論在文化方面，經濟方面都有日趨衰落之勢，主要原因：一是不斷受來自沙漠地區的游牧民族的侵襲，經濟、文化受到嚴重的破壞和阻撓，二是沙漠不斷南侵、氣候、雨量也大受影響，原有的水利事業日就損毀，森林資源日益減縮，地力日益枯竭，農業也必然的要衰落。

由此可見，我們受沙漠之害，已歷有年所，只是在範圍上遠遠的超過一省的地區，在時間上又是經歷着整個歷史的時代，這已超出一般常識所能探索的範圍，因為視為當然，而不視為有人為因素在內的災害了。

三

地質學家告訴我們，蒙古瀚海（沙漠）在史前時期會是一個真正的海。在這個海的週圍，森林茂密，水草豐美，原始人類一定在這裡生活過一個時期（蒙古沙漠週圍都有舊石器文化層的發現，證明了這裡早有人類），後來由於地球氣候的轉變，一定還有一部份原因，亦即人類對原始森林的破壞，大海乾枯了，表面的細土被風吹到南部造成今日的山西、陝西、甘肅東部與河南西部綿亘數省的黃土高原，海底的沙礫，就成了今日的大沙漠。

現在環繞在沙漠週圍的，是一系列的崇山峻嶺，（它阻止了海洋蒸氣的進入）而在蒙古背後又有寒冷而乾燥的西伯利亞強烈風，一到秋冬各季不斷向南吹送，這就造成沙漠不斷南移的形勢。沙漠裡是有無窮盡的沙礫的，此種繼續擴張，亦即不斷南侵的形勢，如不予以扭轉和作根本的治療，

（如再加上對現有森林的盜獵濫伐）整個中國都有成爲中東第二的可能。我們不要忘了，中東曾有過輝煌的歷史和文化的。

要阻止沙漠南侵與根本治療沙漠是否可能呢？很客觀的說，在過去這是不可能之事。可是，現在，這不是不可能了，而且還可以說，這是輕而易舉之事。

這種可能在那裡？這與我們河北省，又有什麼關係？即使可能這又豈是我們河北省一省的力量所能做到？

現在，我們先不談這些，讓我們先做一個夢，到未來的新中國遊覽一番如何？

一九九六年，這是大陸光復的三十週年，中秋節左右，某一個晴朗的日子裡，一羣新聞記者接受水利機構的邀請，乘坐一架飛機巡視北中國的水利建設。飛機從北平出發，飛機凌空以後，水利機構負責招待的官員，說明巡視的路線和範圍。巡視的第一站，是北方大港，這是完全依照國父的計劃所闢建的人工不凍港，自空中俯瞰下去，港區遼闊，停泊着無數巨船。市區高樓矗立，車輛如蟻。記者們正在欣賞這幅美景，水利人員却提醒記者們欣賞市區東面隣近海岸的一座龐大建築物，這是華北大淡水廠，它每日從海水中提煉出以億噸計的淡水，經過由北方大港至多倫的運河，再穿過一道人工闢通的山隘，輸送到沙漠運河裡去。水利人員說明淡水提煉情形之後飛機就順着北方大港至多倫間的運河向北飛行，運河是利用潔淨的河床，只是流量大得多，而且河水不是向海澀流而是自海岸向內陸流。沿河有許多階梯式的大壩，橫欄在河的中央，每一道大壩都有一個龐大的電力抽水站，把水抽到上一級的大壩裡去。另外還有一載送輪船的升降機，把上下行的輪船送過了大壩。飛機繼續航行，越過了

承德，越過了多倫，這時地面上的運河已經升高了數百公尺，飛機又越過了一道山隘，這時浩瀚無際的蒙古大平原，已經呈現在眼前。

一條寬寬的銀帶自山隘中伸出，伸向西方的天際，這就是沙漠大運河。它沿着陰山山脈的北麓向西走，越過賀蘭山脈與阿爾泰山脈的鞍部地帶，西行至嘉峪關附近，運河分為兩支，一走南疆，沿着崑崙山脈的北麓直到和闐，葉城等地，尾水就分別進入和闐塔里木等河，用以灌溉塔里木大沙漠，一支走北疆，直達伊犁，餘水就灌溉了北疆的大沙漠。

飛機沿着運河翱翔。俯瞰下去，滾滾的黃沙與耀眼的砂礫，極目所至已完全為一片新綠所覆蓋。運河兩旁伸出無數的渠道。縱橫交錯密如蛛網，邱陵上長着茂密的叢林，平原上無數的農莊，無數的牧場，無數的粟園嘉禾萬頃，牛羊遍野，許多工廠，許多都市又散佈在這一望無際的叢綠之間。

運河中間，無數巨舶穿梭往來，航行於北方大港、承德，多倫與伊犁、和闐等各大都市之間。這條大動脈把生命輸給沙漠，也把繁榮帶給了沿岸的各都市。

記者們的飛機沿運河先至南疆的和闐，然後又越過天山飛到伊犁，再沿運河東飛，折返北平。在他們的眼底，過去橫亘北中國佔地約十六億畝（等於全國耕地的總和）的沙漠，已經消失了，代之而起的，完全是一片青蔥可愛的世界。

四

上邊所說的，現在當然還是一個夢。但這是荒唐可笑的夢嗎？這是不可能實現的夢嗎？不，我不以為是這樣。

我們知道，沙漠不管問題多宏大，但這只是一個水的問題而已。把足夠的水供給沙漠，沙漠就會變為肥沃的田園。沙漠地區根本沒有雨或很少下雨，到那裡去找水呢？過去這是一個無法解決的問題，但是現在，這已不成問題了，我們可以從海水中提煉淡水輸送到沙漠去灌溉，而且這種輸送工程，在我們並不太困難，因為中國沙漠：第一，整個沙漠連在一片，而且海拔並不高；第二，靠海太近了，只隔一道不太高的山脈。北方大港是我們河北平原距渤海海水的最近點，也是蒙古沙漠距離海岸的最近點，由渤海提煉淡水利用滌河的河道輸往沙漠，這是最理想的一條路線。

這個夢想果有實現的一天，河北實居於關鍵的地位。這對河北是有利的，因為這一未來夢囈中的新世界，變為北方大港的腹地，將造成北方大港無可比擬的繁榮。

我再重說一句：這是荒唐可笑的夢嗎？這是不可能實現的夢嗎？我們的先民，修過萬里長城，修築過貫通南北的大運河，以今日的技术條件來比較，他們當年修長城，開運河，比我們今日修一條沙漠運河還要困難得多。可是我們先民畢竟完成了這些夢幻似的偉大工程。可見我們的先民是敢於作夢和能實現自己夢想的人。

再放眼看世界，人家進行南北極的探險，進行海底探險，進行太空競賽，人家想到無水，無空氣的星球上去殖民，我們在自己國土上修一條運河算得了什麼呢！

個人的夢不可太多，但一個國家，一個民族一定要有些美麗的夢想，要有一些共同的夢想，讓一些美麗的夢指引，我們共同的努力吧，我們不要做一個沒有夢想的可憐的民族。

河北滿城縣清末毀佛興學記事

魏汝霖

一、縣令吳烈盡毀佛道寺觀
余童年常聞鄉人道及遜清末年，本縣縣令吳烈盡毀本縣佛寺道觀，改建各級學校，其有功教育，固未可厚非，但宗教思想，關係人民生活，亦為文教工作之另一環，動定思痛，追論六十年前往事，感慨甚多，謹記其始末，就教于讀者。

滿城縣志卷十三人物四名宦記，載曰：「吳烈，字亮叔河南固始人。由經濟特科，光緒三十二年，選任，風裁峻厲，士民畏服，時學堂初創，風氣不開，公下車，以興學為務，折廢廟改義塾，提取公廩，充作各小學經費，一時輿論譁然，公毅然不顧，成立鄉小學五十餘處，擇取塾師優者，傳習新學，委充教員，又因大覺寺舊址，改建高小校舍百餘間，滿城學校，當時遂為各縣冠。宣統元年，調任定興，因忤于巨室，罷職，士論惜之。」（註一）

同志卷八風土一宗教記，又載稱：「舊志載，全縣寺觀共五十五處，當時皆有僧道住持，清光緒中葉，各當停而學制改，光緒三十三年，經邑令吳烈改廢寺觀為鄉小學，迄今寺觀，僅存城隍廟：都十一處，……比較往昔，不及十分之一。」（註一）

上二、先祖本村興學記

先祖父符治公諱金簡，自幼感親老弟小，輟讀從耕，主持家務，而督促子弟親感晚輩入學，習新政最力。命先父入保定軍校二期，兩叔祖一習法政，一習優級師範，復命其內弟馬君入保定陸軍速成學堂，邵家兩甥，分別習警官與師範。目前在臺之邵慕平先生，現任光復大陸設計委員會並執教于世界新聞專科學校，即余邵大袁伯之長公子也。當清末民初之際，風氣未開，全家族親戚中，共有六人得入專科大學受教育，若非先祖父有遠見，具捨己愛人的精神，何能如此耶？

先會祖為人忠厚過度，致受人欺，先會祖母輒忍泣自悲，終至双目失明。先祖父在十六歲時，余家故地，竟被族人某君霸種十畝之多，先會祖願收回五畝了事，某方仍不許。先祖父遂潛赴縣城告官，因年幼不暗訴訟手續，遭縣令外出，乃跪道申冤。當時縣令即吳烈，案情終于大白，勒令族人還田。並對先祖父青年敢為，大為欣賞，遂引為其推行新政，毀寺院興學校之得力幹部。本村（南園店）在本縣南境，距城五十里，故南部推行革新工作，吳縣令均着先祖父為首倡之。本村當時有三大佛寺，分建于村之東南西郊外，東西兩寺，遂被拆除，集中于大寺建立國民學校，猶憶及童年在校時，校內打鈴上課之工友，即為和尚某君兼充之。本村學校成立時，先祖父任首任校董，一切規模，為縣南之冠，附近各村，令其子弟來本村入學者甚多。

三、興學與毀佛之檢討

縣令吳烈為本縣縣誌中（民國廿年重修者），清末民初四十年間，唯一列入名宦者，足見其振興教育，推行新政，是有功于地方的。當年革命狂熱時代，青年急進份子，對各

種宗教，甚至舊道德，發生偏差者甚多。黨國元老吳稚暉不是亦一度參加「打倒孔家店」的行列麼？即其一例。先祖父對任何宗教，並無專信，而對中國傳統思想與孔孟道理，則真正作到了「擇善固執」的程度。余幼年雖未進過私塾，國民學校畢業後，特請三叔祖教讀經書一年。民國初年，先祖深恨孔孟之教不倡，道德淪喪，引以為憂。當總統提倡新生活運動時，見有「實行新生活，恢復舊道德。」之標語。大悅，謂家人曰：「中國復興矣！」

佛教傳入中國，始自東漢，至魏晉南北朝而大盛，中經北魏太武帝的毀佛，北周武帝的毀佛，加上後來唐武帝的毀佛，稱爲「三武之禍」。可是佛教的流傳，並未受到多大阻礙，反而日漸興隆，終于由于國人的研究改良，成爲中國的佛教。如佛徒初來，出家人是「上不拜君王，回家不拜父母」的，但以與中國倫常不合，全部廢止，即其一例。到了宋明理學，引佛入儒，所謂「儒釋道」三家合一，遂成爲我國傳統文化思想的一部分。佛家「因果報應」與「來生轉世」之說，至今已深入人心，牢不可破。會憶友人徐君逝世後，在靈堂由洋牧師主持追思禮拜，可是每人手中的徐君遺像上遺囑中，有「總統知遇之恩，來生再報」等語。照基督教並無轉生之說，可見徐君雖入洋教，仍爲佛家心理也。

余自幼受先祖父教養，對於宗教觀念，亦無專信，有如先祖。對日抗戰期中派赴國外考察，見歐美社會中，基督教勢力之偉大，亦曾受洗爲基督徒。來臺後，年事漸長，對於歷史文化宗教哲學，發生興趣，經十餘年之研究，才認識了中國佛教教義之偉大。如教義云：「人人均可成佛」。「不

知佛，而自謂信佛，其罪尙過于誇佛者。「有一衆生不成佛者，我誓不成佛」。「弟子問佛曰：『誰下地獄？』佛曰：『佛當下地獄』不唯下地獄也，且常住地獄，常樂地獄，莊嚴地獄。……」夫學道而至于莊嚴地獄，前其願力之宏偉，威神之廣遠，豈復可思議也。（註二）耶教徒稱上帝，必奉如神聖至高，決不可言「人人皆可成神」。他們的「原罪論」，尤與孔孟道理「人之初，性本善」不大相合。同時「信則得救」的說法，似乎「得救」太容易，又將不信的人，距于千里之外，未免太苛。我相信古聖先賢，如堯舜禹湯文武周公孔孟，岳飛、關公、文天祥、史可法等以及我們的祖先，若都未「得救」，進入天堂，只要有良心血性的中國人，必不好意思單獨進入那「洋天堂」吧？

共產主義是無神論的邪說，他反對一切有神的宗教，他的失敗，是必然的。當前世界上宗教信仰的人口統計，是天主與耶教共七億四千兩百萬，佛教五億。回教三億四千二百萬，印度教三億，猶太教一千一百卅萬，此種力量，足可擊敗共產邪說而有餘，可是宗教的排他性，影響了團結力量。我認爲既「神愛世人」「佛爲大慈大悲」。如各有天堂，必是相通的。旅泰華僑黃鳳鳴博士創佛教「崇一宗」，意在溝通耶教與佛教，並著一本書名「佛教崇一論」（註三）我深願爲此工作而努力。

註一：見河北滿城縣志（國防研究除存書）
註二：見梁啟超「飲冰室文集」論佛教與羣治之關係。
註三：見國防研究院圖書館存書。

故都的廟會

春浩泉

北平不比商埠，有洋房，有摩天大樓。設若到了那兒，想看這些，那！你就敗興了！要知道這座古城的世家，有隋唐的古塔和遼金元明清五朝的廟宇。就以商店來說，也有前幾百年的，她不是不追時髦兒，但是有個限度，就比方大柵欄的同仁堂門前那末低窪，他們永遠不願意修改。沙鍋店的白煮肉，要吃你得在十二點鐘以前；否則，你真得碰個釘子，請你明天開早！還有都一處裡頭的一塊金字名匾，人說是嚴嵩親筆所寫？像這些，給多少錢，讓給別人，是他不喜歡的！

有人說北平那麼頹唐，衰老，不合時代，但她仍是這末古老下去，也許時代轉換，更能給她些光榮，正如秋天的楓葉，就愈老愈紅了！所以你要逛，就得鑽入她的內心，所謂「按圖索驥」了！茲爲我鄉年刊第五期和你見面了！承蒙周夏翰總幹事囑浩泉撰述這段「故都的廟會」。這其中因參考資料不全，免不了東拉西扯。願諸 諸位鄉長不吝 指正！

北平把廟市說成廟會，市郊內外大小廟宇繁多，可能說有市場的，並無幾處！在這些有市場的廟裡，有一年開廟一次，如白雲觀。五顯財神廟。雍和宮。廠甸——海王村廟。東便門外的蟠桃宮。往南一點的臥佛寺。安定門外的黑黃寺兒喇嘛祝持。德勝門外的大鐘寺和尙廟。有朔望開一次的，朝陽門外的東嶽廟，它又每年三月半加開十五天，接着就是西山的妙峯山了。有逢三開廟的土地廟在彰義門裡。有的逢四開市的，崇文門外花兒市。有的逢五六兩日開廟的，阜

成門內白塔寺。有的逢七八兩日開廟的，如護國寺，俗稱西廟。有的逢九十兩日開廟的，如東城隆福寺，俗稱東廟。其他的什麼「中頂」，「南頂」等處比較遠些，附近人民按時開廟，則不在這篇述記之內。所以說你住在北平一個月內有廟可逛，不會使你寂寞。白雲觀，始建於唐朝開元年間，那時稱天長觀。金朝時兩次被火炮燒盡，章宗泰和年間降詔重修，賜名太極宮。元朝太祖時，遣劉仲祿迎長春真人邱處機於此，因其號政爲長春宮。以後真人的弟子們在宮東建一道觀，名曰白雲觀。真人就羽化（即死了）於此，至今沿用此名。觀在西便門兒外，大約有里許。明朝興盛時，特加修葺，規模益爲宏大。清代康熙乾隆兩朝，大興土木，更加修繕，遂有今日之壯觀。內掛兩帶御筆聯額，又有乾隆御書碑文，記該觀沿革及長春真人事蹟甚詳。文人墨客亦有題詠贈詩的，觀址廣潤，佔地數十畝，向南有大牌樓一座，正門前有甕橋一座，下面端坐二位道人，離道人約有尺許，懸掛約三尺圓大金厚紙錢一枚，中有方孔，任人投銅錢，由方空投入的，據說這一年裡，財氣一定很好！欲投入方孔者，百分之百的，是落在外邊，鮮有投中者。這可說道人真會欺愚人之財了！大門右首一枚石猴兒，相傳石猴兒能避風，還能醫治一切傷風驚風和頭痛等症。到這裡來的人，都喜把他撫摸一下子，年歲久了，這枚石猴兒，全身都被摸得發了亮光，且滑溜溜的，如同脂油！早些年，還有城內，有閑階級的人們，在觀西鐵路邊，關一跑馬場，甚或有跑騾套轎車者。農曆正月初八，十八，十九三天，最爲熱鬧，屆時商賈（晉古）雲

集，游人如織。設逢星期日，國際人士，咸來參加道士一年的收入，即在這三天內斂足矣！十八日夜晚有順星大典。順星殿中，列有二十八宿和七星燈，祭者向自己流年所屬星宿虔誠叩禮，敬獻香燭油錢。在大殿香案上排列百零八盞燈，兩旁又設有二十八宿和七星燈臺，方丈率領全體道士身披法服，鳴鼓鑼，誦玉樞經，祈禱除災降福，國泰民安，如此風氣，至今未泯。凡是星燈以點到油盡爲度，不再添油或加燈心！民間傳聞是夕，必有神仙下降。據說神仙，不輕易現露本相的！照集神仙大成書上說：「祂們或化爲紳士，或化爲乞丐，或變成老嫗，或變成摩登少女，總之有緣者才能遇之。」一般迷信男女，和不迷信的，如富室姬妾，執椅子弟，地痞流氓，率宿觀中，徹夜不眠，冀朝與神仙一晤，俗謂「會神仙」囉！觀內商販，多是當民居民，租地搭席布棚，內設茶坐兒，招請敬腿兒，這也是投客人所好，就地居民，亦可撈它一票兒！茶點奇貴。道士或當地居民，以小漆佛兜售，遊人多樂購之。昔時交通工具，以由順治門外沿護城河便道，騎小毛驢子，最爲時髦兒。坐洋車——膠皮太不便利，而騎驢子，又較便宜啊！五顯財神廟，在廣安門外，大約出城里許，每年農曆正月初一開廟，城內的人民，都等着開城門，搶燒那頭柱香，爲的是取個吉利兒，所有去的人，大半是妓女和老鴿子，其次是梨園行的，成羣結隊，往廟裡奔，到了供桌前，爬下就大磕其頭，也不管前頭是男是女，或是老鴿子，還是妓女，是時駢肩擁頭，都是無所謂的，香上完後，就往兩廂房內，去借元寶，美其名兒是「借」！實實在在是去買！元寶的形式——是硬紙殼兒作形，外糊金黃色紙。還說——「今年借少，明年還多。」明年是否來還，那——只有天知，自己知了？出了廟門兒，當地人民，用

紅紙印刷一種鯉魚形，上塗金色，中間印有「吉慶有餘」——（餘同魚諧音）也有用紙印上紅色蝠蝠形的，北平人皆以蝠蝠象徵幸福，因蝠與福相諧音之故。或有人說！帶福兒還家。以上看來，本省的古刹名勝，還少有這些玩藝兒呢！雍和宮在安定門內，黑黃寺兒在安定門外，每年有打鬼一說，大意是這樣的——喇嘛戴着各式各樣兒的鬼臉兒，一喇嘛手持短把兒皮鞭，一喇嘛携一小布袋白土子，見有那鄉巴老，土頭土腦的人。他們就往這位鄉下老兒身上，灑白土子。那個持長鞭子的喇嘛，就仗他身狠力地抽，那位老百姓愈跑，他就愈抽，使人民看着一樂，他們說！這叫做散祟！後來經政府禁止，也就很少看見了。

廠甸，在北平住久的了，都知道到了農曆新年一過，有這末個去處。它和以上廟會不同，它似乎進到現代化來了。和平門以東西馬路兩旁擺設舊書，舊畫兒棚子和攤子。中國老書店也在那一帶，正廟沒什麼好的，海王村公園設有各種展覽物品。亦是珠寶玉器的大會萃地點，因爲靠近那房頭條二條之故，其中真有珍貴之品，在本文不能敘盡！就以遊舊書和字畫浮棚攤子來說吧！——沒有常常的工夫，耐耐兒的性兒，絕對不能把廠甸，看出所以然來。其他賣瘦沙燕兒的（玩具燕子形遇風會轉有沙沙的聲響），大糖葫蘆兒，風車兒等。在平富年頭兒，把這些吃玩之物，往轎車邊兒一鋪，別有一種風味！蟠桃宮，三月三日開廟，廟沒什麼大壯觀，只有本地或閉散的人，在廟西便道搭起席布棚，設茶坐兒，便遊人歇脚，因北方正在開凍了，人民藉機踏青了，掃墓了！都正在此時，它算是清明前後，一個好逛的去處。佛寺在這南邊兒一點，廟內橫臥一「曲肱而枕之」大佛，據聞，佛經此處，身子倦了，故臥此地，因而得名。花市也在

這一帶，逢四開市，顧名思義，除賣手工繒花兒（婦女頭上戴的）紙花兒之外，也有賣珠寶玉器的攤子，日用品的零售商也有，可說東半城郊，一個市集所在了。

大鐘寺在德勝門外，廟沒什麼壯觀，年久失修，其寺內有一口大鐘，大約有十丈高，四圍有架，可任人參觀，鐘上刻有華嚴經全文，據說是出家而又還俗的姚廣孝鑄造的。東嶽廟在朝陽門外一里許，其建築不在白雲觀之下，據說供奉的是黃飛虎，其考據未詳，廟中院落甚大，中間三尺高的石磚甬路，下邊兩旁石碑林立，尤其應了「機伶鬼兒，透亮碑兒」那句俗語兒，就在這裏。所有碑文皆是頌讚該廟建設偉大之詞。東配殿是送子娘娘叫廣嗣神殿，善男信女，求子之心切，由此可見。西配殿是阜財神殿，人民不分男女老幼，求財之心，總是沒完！多多益善，是為上策。兩旁配有七十二司，專司人間善惡的表形，使陽間人民見後，痛改前非，是其宗旨。後有一殿，設有一匹銅騾，大小與普通騾馬相似，人說摸牠任何處，皆可醫治疾病，所以那匹騾子，叫人摸得周身發光！惟騾子旁有一匹磁馬，無人問津——西跨院，有間小屋內供奉一座，月下老人塑像，若許青年子弟，皆去朝拜，且請購一紅線一紅紙包兒，若許廟內中何物？諒不過內中說些祈禱得配淑女之語——出了廟門兒，迷魂湯「有廟謂十八獄——進門先看見到的，是王媽媽捨「迷魂湯」的塑像，真是維妙維肖，笑臉兒迎人，正殿當然供奉觀世音菩薩，東西配十殿閻羅王——人世一切的惡行，都須在這裡清算。如剖心割舌頭，上尖刀山，下滾油鍋，抱火柱的，確搗磨研的——迷信的人信以為真，而開明的人們不過把這些，視為警惡勸善的工具，僅含倫理的意味。不知陷害大陸的毛匪，應當受那種刑罰哩——又對面有九天宮，這是表形天上打雷閃電的動作，廟中年久失修，已倒塌不堪——西南城有土地廟，逢三開廟一天，地近右安門，買賣花樹植物的

，多在此交易，廟亦久遠，很少有祝禱，也就有形無神了。逢五六有白塔寺，相傳遼金時代因為西方屬金，所以建一白塔來鎮壓，但據該廟喇嘛說：「塔下是個海眼，有神人在海眼上蓋了個大鐵鍋，鍋上再蓋一座塔鎮住海眼，否則，全城就會變成澤國。」又說：「有個時期白塔忽然裂開了，海眼中的水往上直冒，全城百姓都吓壞了！但是又沒法子把塔合上，這時忽然有個背負鐵鍋子的老人出現在廟前，嘴裡嚷着說：「煨大傢伙！」人們以為他是鍋盆鍋碗兒的，就有人拿出破盆子破碗來，不料他竟嫌小！人們便又換了口缸，請他給鑄，他還說小！於是人們就譏笑說：「那個白塔不是裂縫兒了嗎？你為什麼不把它鑄上那？」老人竟點頭自去！當晚，附近的人們都聽塔上有叮叮噹噹之聲，趕到天亮，看那個塔上有三道大鐵箍，還有數十枚鍋子釘上了。如今鐵釘子；因風吹雨洒，已經看不見了，可是那三個鐵箍，還存在着呢！有人說那老人，就是魯班的化身，所以能把那末大的白塔給鑄箍起來呢！逢七八兩日，有西直門內，護國寺開廟，這是西北半城的廟市。逢九十，後加添十一十二兩天，也就是每十天開廟四天的隆福寺——該二寺——俗說東西兩廟。寫這廟頗難，因其太雜，地太廟破，人多物雜也繁，老遠看它，就覺得亂糟糟。進去後，更是高高低低，千門萬戶，東一攤，西一案，乍看保你摸不着頭腦。但你看久了，就會發現混亂中，有個系統，嘈雜中，有一定的腔調，然後你才會了解它。很悠閒地走進去，買你所要買的，玩你所要玩的，吃你所要吃的，你就不忍離開它，散了之後還想着再來一次。這廟廟會，貨物種類可真多，大至來說；綢緞古玩；小來說，碎布爛織，無論是居家日用，腳穿頭戴，或鬪鷄走狗，花鳥魚蟲，無所不備。只要你有所欲，肯去，它準使你滿意，而且價碼兒還便宜。

本文得蒙學長齊君鐵恨特賜斧正！就此敬謝！

五十四十二月十日書於士林古燕寄廬

故城縣的廟會與民間娛樂

孝全賈忠緒

前 言

本縣地處偏僻，在河北省東南邊際，與山東省北部之德縣、恩縣縣境相毗連，又因行政區分別爲四等縣份，故外人鮮於相知，即河北人，亦有不知之者，因之筆者曾於本刊第三期以「故城縣的簡介」一文，將本縣之風土人物，景緻古跡，交通物產，邊境四界等等詳爲介紹，以便促使河北同鄉，對本縣有概括之認識與瞭解。茲再趁此第五期刊行之際，再將本縣之民間娛樂與廟會俚語分別介紹於后：

一、秧歌類：

大凡一般民衆於舊年過後，春閒期間，扮演出各式各樣的秧歌來輕鬆一下，以洗去上年一年四季忙碌與辛勤的緊張心情。其秧歌種類，大體說來，可分爲龍燈、獅包、高蹺、竹馬、地秧歌諸類，茲分別將其突出的地方，分述如下：

①龍燈——屬於縣城東南鎮九寨街者，因該鎮地區臨靠南運河九寨渡口，住民多爲腳行行業，身軀魁梧，氣力雄壯，體能甚高，持續力尤久，龍燈雖長達十丈（硬節十八，軟節十七）要起來簡直是生龍活現，高高低低，上上下下，曲曲彎彎，極爲輕鬆，毫不費力，尤其是在夜晚要來，因爲在每一硬節中，均置有燈燭一隻，閃閃鏗鏘，煞是好看。

②獅包——亦即一般所謂舞獅，獅分雌雄二只，每只由兩人分擔頭尾部份，另有幼獅一頭，由一人獨擔，這種舞獅人員，均由壯年人扮演，另由一人執綉球以高低上下左右不同手法之領導，獅子同時亦循路做出種種不同之姿式，最精

彩處乃爲駕越三張八仙桌子（約三公尺高）同時並携幼獅，還做薩獅狀，再佐以鑼鼓點子，確實好看的很。

③高蹺——分高腿子及低腿子兩種，大凡高腿子高約三尺半，低腿子高約二尺八，均由上選木質做成，並漆成顏色的或紅或黑，由十八人組成，這些人都是由二十歲至三十五歲的青年人或中年人承擔，其扮演的角色多是青蛇白蛇，漁翁漁婆，劉海戲金蟾，曹莊勸妻，雷亟張繼寶等等角色，時常做出，漁翁捉魚，莊周撲蝶，鷓子翻身，空中劈叉（分橫叉、直叉、斜叉三種）以及各式各樣的登羅漢，其鑼鼓時常敲出緊三點慢三點，等各種不同點子，有時大家走圍場，中間由一人撐傘領導，唱出各種不同的民謠與民間小調。

④秧歌——俗名「地秧歌」，其人數由二十四人到三十人，扮演角色，大致與高蹺相同，另外多了幾個打捧的，拉花的，以及旱車，旱船，傻小子大腹便便的孕婦，打鑼鼓的，主要的動作係跑剪子股、蠶花、跑圍場、翻筋斗、民謠小調的獨唱與夥唱走到誰家的門口，誰家就得擺一茶桌，桌上再擺上各式各樣點心，還要點燃一大掛爆竹，以示歡迎之意，待表演完了時，將桌上所有的點心，一掃而光的全盤爲之拿走，等到一天完了大家卸裝回家的時候，每個人分上一包拿走。但在其中尚有一種特別玩意兒，必須加以說明，也就是「二鬼摔跤」它的扮演法子，就是一個人拱腰雙手扶地，除了兩腳已穿快靴外，再雙手倒穿快靴，並於腰部，繫人形木偶兩個，對面摟腰抱肩，作角力狀，再配以鼓聲及大螺絲壳之嘎嘎聲，手（借腿腳）腳再作踢打狀，口中不時傳

出噍罵之聲，一摔就是十幾種姿式，一俟贏得觀眾掌聲，也就鳴鼓收金了，據人講，這種摔腳的動作共有一百餘種不同的樣式，必須由專門人員擔任，不是任何人都能夠扮演的。

⑤竹馬——其上身係以竹條木架作馬形狀，再敷以數層之紙及布，油漆成各種黑、白、青、棕諸色，下半身以白布圍之，劃以馬腿佩以馬蹄，蹬上敷以假腿假腳，馬背留一方空，由扮演的人兒（扮成男女老幼）跳入，前後以掛鉤，鉤住人之腰際，跟隨鑼鼓及唢吶的拍子，趨步前進，或跑馬場或排出各種隊形，再唱民謠及小調各種曲子。不過這種玩意兒很少單獨行動，多半是隨在地秧歌後面列陣的。

二、票房類：

①梆子——河北梆子，又名京梆子，以地處關係，梆子戲非常盛行，因之在民間，也形成了好像北平人一樣的，人人都會哼兩句西皮二簧一樣，沒事不張嘴便罷，一張嘴就是梆子腔，不是南天門，便是大登殿，所以在城廂裏，由愛好梆子的如王玉振、曹西庚、劉庭、夏禹臣、羅連卿、林晉香等組織了一個梆子票房，於每年春節期間或遇廟會僱有戲班唱戲時，撤串演一番，所有費用，都由各個票友自掏腰包，他們能戲甚多，如南天門、大登殿、小香山、三疑計、殺狗勸妻、尼姑思凡、帥府大審、崇禎辭嘆、三堂會審、劉備招親、田玉川藏舟、玉虎墜等等，這些戲都是無師自通的，換言之也就是自己「鑽鍋」與「掠葉子」來的。

②平劇——提到平劇也就是同梆子戲一樣的，佔地利之光，得天獨厚，一般人都會哼兩句，因之平劇票房，也就很容易的形成了，同梆子票房一樣，也由幾位愛好者如玉靜之、孫松樵、張岱如、郭星垣、朱佑民、張夏慶、陳少雲、陳乃大、劉毓秀、祕錫瑛、杜國華、時汝珍、張耀文、郭雲

峯、鄭運南、劉日華、杜家封、唐毓芝、與筆者十數人組成了一個平劇票房，並請了一位保定名票金伯徽先生擔任導師（據聞金係北平名小生金仲仁之胞兄），大家能戲亦復不少，如法門寺大審、解寶收威、曹福歸天、汾河灣、紅鸞禧，行善得子，捉放宿店，武家坡登殿，釣金龜，失空斬等劇，記得在民國廿二年有一次公演，一連兩天，第一天開鑼戲是筆者同張岱如、祕錫瑛等串演了一齣硃砂痣，中間並有郭星垣、陳乃大之釣金龜，大軸是朱佑民、時汝珍之失空斬，第二天是張夏慶、孫松樵之紅鸞禧，朱佑民之南天門，大軸是張耀文與郭雲峯之沙駝圖，文武場面，以及演員佩搭，均由票友擔任，演來鏗鏘鏘鏘，有聲有色，掌聲雷動，博得佳評不少。

三、廟會

①二月會——二月十八日為眼光娘娘生日，歷年均有廟會及唱戲舉動，大凡由前四天（二月十五日）即開始，會期計四天，四外八鄉前來拈香香的客甚夥，直至十八日下午，才發駕結束，會場多賣小吃，及小兒玩具，戲多係梆子戲或縉子戲（山東北部之四根絨戲）因係農民春忙期間，場而不大，亦不太熱鬧。

②三月會——三月廿八日為東嶽廟天啓爺的生的，會期亦在正日子前四、五天開始，有時延至六、七天才散會，比二月會熱鬧，廟場籌備得井井有條，所謂行歸行，貨歸貨，綢緞布疋在一起，洋貨雜貨在一起，飲食小吃單一條街，農事用具亦單聚在一處，小兒玩具又是一個地方，打把式賣醬的，說書的，唱墜子的，拉洋片的（西洋景）郎中賣野藥的，大家互相擠在一起，二十八日發駕的時候，歷來循例要燒

掉一匹紙糊的大馬，這匹大馬，大約有三丈多高，三、四丈長，由卅餘人槓着行走。也有幾天戲看，大多數為兩大塊的戲（梆子班也唱平劇，是謂兩大塊）這個戲班，多半是吳橋縣寫來的，其主角是小鬍子（唱老生本名馬春祺）老旦石，小旦石，架子生尹玉，青衣東方亮和西方亮等，另外還有平劇海派老生余小岩，嘔吧丑，全班配搭齊全，每次演出臺下總是「叫好」不絕。

③四月會——四月會有二，一為四月十八，一為四月廿八，四月十八是一天的會期，俗名小滿會，因為小滿後十天，就要收割大麥和小麥了，從此也就開始夏秋農忙了，這一天會期，大多數是專賣農事用具的，是為農民的農具添置與補充的，雖云一天，但亦很熱鬧，熙熙攘攘熱熱騰騰的由早晨到晚上，足足鬧上一整天。「四月廿八」是藥王爺的生日，也是一天的會期，在九集街藥王廟裏舉辦的，香火也很盛，只是一些賣小吃的和一些賣兒童玩具的，這一天藥舖（如恒春堂永春堂、萬和堂、三和堂、）裡掌櫃的（老闆）要大請其客，其被請的，多是多年的老顧客，因為如此，老生意才不會跑掉的。

④六月會——相傳六月十五日為縣城隍的生日，每年六月初十日起，必定在城隍廟裡設醮六天，同時擺齊唱戲，足足熱鬧五、六天，這們廟會上賣的東西，除了綢緞布疋，洋貨雜貨，飯飲玩具而外，還有大宗的夏貨，夏貨中多半是各種顏色的粗細夏布生葛布，各種竹股棕股的扇子，各種綾絹扇面，此外還有杭州涼蓆廣東湘雲紗，以及巴拿馬草帽等。

⑤十月會——這個廟會除了沒有夏貨而外，大底與六月會無大出入，所不同的是皮貨特別的多，比夏貨多了好幾倍，六天廟會上皮貨成交，銀洋恆在數十萬元之譜，皮貨商多

達二百家以上，皆係東強縣的太營卷鎮兩地方的，最遠的還有順德府的（邢臺縣）皮貨約分狐皮、貂皮、狗皮、羊皮四大類，狐皮又分狐腿、狐嗶、狐脊、狐靴、狐腦門等，貂皮多係成品的帽子，風領或大衣斗篷等，狗皮只有皮褥子及皮大衣兩種，羊皮則種類多了，則分紫羔、祖羊、大毛、二毛、小毛、珍珠毛、九道彎、老羊皮、大挖方、小拼湊，其中有好壞，要看小襟及袖筒兩處，俗曰「藏襟窩袖」皮子熟的好壞，做起來偷手也很大，據說裁縫店裡一個毛毛匠（專做皮襖的）一冬天要是混不上一身皮襖，就算是笨蛋了。

四、元宵節與七月十五

①元宵節——是夏歷正月十五日，普通這個節日至少要熱鬧三天，計十四為臨節，十五為逢節，十六為葬節，除了民間娛樂之龍燈、獅包、竹馬、秧歌、高蹺而外，又在大街小巷十字路口四門四開各機關大門以及各個宅院門口，聚有許多多各式各樣的彩色牌樓，有的紙糊的，有的玻璃鑲的，並由文人學士寫上各種謎格的燈謎（俗名燈虎）又由畫家們畫上、山水、人物、翎毛、花卉各種水彩或墨筆畫面，尤在晚上輕輕燃起牛油臘燭，因風吹燭搖而影動，夜景非常好看，還有各種爆竹如大黑頭、小黑頭、七寸子、二起腳、兩响、黃烟爆、滴滴金、起火、直心麻雷子、烟花等，尤以恒祥成雜貨舖、恒春堂藥舖的鐵筒烟花，特別出入頭地的，除了時間持久而外，而烟花放的特別的高，高達十丈以上，除了烟花必換得觀衆鼓掌，聲另外又有一種高架合子燈，架高五丈，燈圍形如合子，直徑約八尺，待下面藥燃燃盡，合子燈下底燈便自然落下，其中所裝置之各種彩燈，也徐徐一盞一盞而下，常見者有九聯燈，魚龍變化、炮打登州、走馬燈、萬

花筒、百鳥朝鳳等不一而足，睹者人山人海，將場地圍個水洩不通，掌聲與叫好聲，不絕於耳。

②七月十五——名爲中元節，又俗稱鬼節，這一天在死去的人兒有後代的，大都不是上坟掃墓，便是在宗祠家祠內擺供焚香、燒紙，以祀祖先，正所謂「千秋俎豆，春祀秋嘗」一般地方精神，多在這一天的捐資若干，以棉花油、棉花籽、白棉紙等做成油燈，分成兩組，一組點放路燈，一組點放河燈，放路燈的是敲着鑼鼓，在大街小巷以及轉彎轉角的地方，靠路傍牆邊點燃油燈，最後再至每一公墓（早名義地，俗名亂葬崗）每一坡頭上各點一盞棉花油燈，以示祭奠與照明孤魂冤鬼之意，俗名又曰「遊孤坟」。另一組是點燃河燈，其油燈除如上述做法而外，再在燈下襯一有油的厚紙托盤，待燈點起，放入河中，白七集街渡口，以渡船停於河中，一盞一盞由數十人放於河中，飄浮於水面，冉冉順流而下，萬點燈火全河皆燈，再由河水映照，煞是好看，由下午八點多鐘點起，直至子夜始畢，其用意不外是來祀奠與照明河中的孤魂與冤鬼，一年一度雖云跡進迷信，但其用意不惡，故此可謂是無可厚非的一種事體。

五、俚語與歇後語

每一地方，各有它的一種民間俗語（俚語），這種俗語又因受山脈河流自然的區分與薰陶，以及當地固守風俗人情之影響，而使其自然的形成，因之各地俗話各有不同。至歇後語類，乃一般低層社會產物，文人雅士、仕宦良民，不唯根本不會，即懂亦恥於啓口，茲將這俚俗之語，歇後語類略，記數則，用以結束本篇。

○俚語

一、八月十五雲遮月，正月十五雪打燈。

二、二月二龍抬頭。

三、五月十三不下雨直乾（相傳本日爲關羽磨刀的日子，如本日下午雨，則夏秋必定豐收，否則此後天將開乾旱也）。

四、不怕初一，就怕初二陰（民俗月之初一落雨沒多關係，若初二不放晴或是陰天，必將有霪雨連綿之勢，半月亦復如是）。

五、六月六看穀秀，春打六九頭。

六、一年一個七月七，天上牛郎會織女（俗云是可能下雨，即象徵牛女會面兩相落淚）。

七、早立秋涼颼颼，晚立秋熱死牛。

八、十月一送寒衣（上坟祭祖，焚化五色紙衣，表示不忘祖的意思，天已冬令，送冬服以禦寒也）。

九、臘七臘八凍死寒鴨。

十、一九二九不出手，三九四九冰上走，五九六九楊春看柳，七九河開，八九雁來，九九八十一，家裡做飯地裡吃（宋句喻已春暖，農民業經開始春耕矣）。

十一、早哇（驚鷺鳥叫聲）陰，晚哇晴，半夜的哇子到不了明（喻不待天明必落雨）。

十二、又要好，又要巧，又要馬兒不吃草。

十三、得過且過，一了百了。

十四、殺人不過頭點地。

十五、縛（讀馬）七不縛八，縛八光回家（指飼養新購進的鴿子，翅膀羽毛須用細繩縛七、八只，恐其遠飛不同，待其日久熟悉，再爲之開縛）。

十六、七活八不活（指胎兒早產，七個月易活，八個月反而倒不易活下去）。

十七、辭灶辭灶，新年來到，大閩女要花，小小子要爆，不害臊的老婆，要付吳裏脚。

十八、男不圓月，女不辭灶。

十九、拜年拜節，拜到樓豆葉。

廿、破鍋漏房，不賢良的妻（噯人時運不濟）。

廿一、會做鞋的先做底，會生孩的先生女，這就叫做先開花後結子（用在安慰先生男孩，而先得女孩的話）。

廿二、要想一天不痛快，早晨喝酒。要想一月不痛快，使印子錢。要想一年不痛快，教私塾。要想一輩子不痛快，娶倆老婆。

(一)歇後語

- 一、兔子的尾（讀依）巴——長不了。
- 二、驛子的耳朵——擺式。
- 三、騎驢看書——走着瞧。
- 四、蝸腰（駝背人）上山——前（錢）緊。
- 五、剃頭挑子——一頭熱。
- 六、老太太上房脊——夠歡（受）。
- 七、狗咬老鼠——多管閒事。
- 八、貓哭老鼠——假慈悲。
- 九、二大爺娶媳婦——沒老姪子的事。
- 十、叫化子吃折羅（剩菜）——窮開心。
- 十一、韋駝遊坐像——沒杆頭（錢）。
- 十二、吃不了的包子——兜着。
- 十三、半夜裡不着——吃的撐的（吃多了）。
- 十四、進村莊挨嘴巴——入鄉隨俗。
- 十五、見孀子喊大娘——（伯母）——窮搭訕。
- 十六、閩王爺貼佈告——鬼話連篇。
- 十七、臘月廿三灶王爺上天——有一句說一句（說實話）。
- 十八、走路拿蠟子——透着有。

十九、丈母娘死了帶孝帽——隨大眾。

二十、二月二拜年——暈頭轉向。

二十一、二百錢不數——壯（讀上聲）起來啦。

二十二、八月十五蒸年糕——提前料理。

二十三、襪揣廿五隻小老鼠——百爪撓心。

二十四、五月端五包粽子——糊棗（趁早）。

二十五、二十五個桶打水——七上八下。

二十六、喝涼酒，拉官帳——總有後犯（噯人莫做虧心事兒）。

以上是本縣的廟會，民間娛樂及一般的俚語，拉拉雜雜的寫在這裡，掛一漏萬，在所難免，本人向不專寫作，見拙地方，尚乞 識者教之。

豐潤縣的狀元會

孫鶴鳴

我們生於現代的青年人，一定很驚異的說：豐潤縣還了人方能成會，豐潤一定同時有多數狀元無疑，其實不然，這一個狀元會，是獎勵廷試得狀元之會；與現在臺各熱心鄉長們舉辦優秀清寒獎學金，初無二致。並非狀元公會。

在科舉時代，廷試一甲第一名為狀元，二名為榜眼，三名為探花，豐潤雖文風甚盛，有小江南之稱，但多為舉貢生員，記憶所及清朝末葉未有狀元，所以熱心教育的先賢，成立了狀元會，購地卅頃，作為獎金，鼓勵青年努力用功考取狀元，誰先考取狀元，即得卅頃良田，因彼時無公會組織法，在名義上雖不免稍有含混，但意義法美，足為後人模楷。我在臺熱心鄉長們歷年有獎勵優秀清寒之舉，先後輝映，可謂在背井離鄉，千難萬苦中已稍盡一點承先啓後之責而已，願共勉之。

雞澤縣概說

王法湯

一、歷史沿革：

河北省：軒轅黃帝戰蚩尤於涿鹿之野，唐堯發祥之邦。成周以降，齊晉交錯於前，燕趙稱雄於後。漢爲幽冀兗三州。唐屬河北道。遼爲南京道。宋分河北爲東西道。金置中部。河北、東西、大名四路。元置中書省。明置北平布政使司。清爲直隸省，民國初年仍稱直隸省。民國十七年北伐完成始改爲河北省。

雞澤縣：名稱最早，始見於春秋，左傳有晉悼公會諸侯於雞澤一篇；本縣吳官營有會盟臺遺址。戰國時毛遂自藺，在毛遂列傳中註明毛遂雞澤人，因戰國時趙國平原君有食客三千人，其中有毛遂者，平原君出使楚國，選從者二十人，選至十九人，無法選足，毛遂自薦請往，謂其他食客曰：「公等碌碌無奇，遂如以錐處囊中，今日方脫穎而出。」到楚後楚王與平原君久議不決，毛遂遂劍執血盤上前逼楚王歃血爲盟，共同制秦。足見雞澤之地名，在春秋戰國時代，已甚有名。漢、三國、魏、晉、北魏、北齊等朝代，改稱廣平縣。隋以舊廣平縣仍置雞澤縣。唐、五代、宋、金、元、明、清、民國均稱雞澤縣。

二、地區特性：

1. 地形：

① 疆域：本縣位於河北南部，平原沃野，東至曲周縣界三十里，西至永年縣界二十二里，至南和縣界二十二里，南至永年縣界三十五里，北至平鄉縣界十里。計東西廣袤五十

二里，南北四十五里。全縣計一百零八村。因本縣太小，另外於舊廣平府所轄十縣，每縣劃一小村落名雞澤屯，行政田賦雖歸本縣，人均均在他縣內，實際等於三不管。

② 山川：（本縣無山脈之險，僅有河流）

洛河：在城西五里，自永年縣流入境，又東北入南和縣界。

沙河：在城西十里，自永年縣東北鄭歷村流入境，又東北入南和縣界。

滏河：在城東十五里，自曲周縣北馬疇村流入境，又北入平鄉縣界。

牛尾河：在城西三里，自永年縣東北流入境，又北入平鄉縣界。

漳河故道：在縣東二十里，自曲周縣五間房入境，至韓寧村、於攻口，仍入曲周縣境。

與隆河：在縣東自滏河西岸開渠。（清乾隆十六年潘

文明河：在縣東。（明季漚廢，清乾隆九年復濬）

2. 風俗習慣：

① 會集：

城鎮及較大鄉村，每年都有幾個會，到會期那天，大概都演戲三天，買賣貨物，布疋首飾，農具、瓜果很多，親友互相來往，來者提饅頭或果點來交誼，主人則招待午餐，並於下午三四點鐘再招待吃二頓飯才走。

城鎮還有集，例如每旬一、三、六、八，或二、四、七

九趕集，買賣貨物、糧食、棉花、農具、牲畜、瓜果、菜蔬等，大概都是半天集，下午就散集了。

② 季節：

農曆正月初一日都是吃餃子，正月上半月吃的東西，都是在十二月下旬蒸好和預備好的。蒸的饅頭、花糕、麵魚、麵蛇、刺蝟在正月上供後再吃。正月初一日在家族鄉里各家拜年，初二日到岳家和外祖父家拜年，初三日至十五日到普通親戚家拜年。初五送窮灰換富土，十六烤雜病，吃大糖、放烟火，從十六至二月初二各鄉都定有一天放烟火。二月初二吃花糕，以後就開始農作了。五月初五吃粽子。八月十五吃月餅、蒸鍋盔。十月初一日上墳燒紙祭祖添墳。十二月初八日吃粟飯。(臘八粥) 十二月二十三日送瘟君升天，吃糖瓜、糖餅。

③ 婚嫁：

先經媒人說合，兩方家長同意，訂婚時由媒人帶禮盒併名摺小書，雙方小書上款都寫大德望翁×親家先生大人閣下，男家寫「詩首開帷，易先乾坤，男女居室，人之大倫。」女家寫「既聆冰語，願結良緣，鸞鏡未復，紅簡先傳。」這就由媒人來往交換小書，就算訂婚了。到結婚時男家先以食盒送禮品，搭大齋，男家寫謹擇於×月×日迎婚大吉於尊府，「敬求金諾」女家回大書寫「謹遵臺命」婚期前一天，女方送嫁放至男家。到結婚吉日，男家以轎迎娶，去時男家長輩坐藍轎曰「對盅」，新郎坐紅轎，回來時男方長輩則先坐馬車回來，新郎坐藍轎，新娘坐紅轎垂下轎簾，(上轎時由送親的人抬新娘上轎曰抬椅子) 娘家送親的人們都是哥哥叔叔，跟在紅轎兩邊走。到男家時新娘由娘家送親的人將新娘用椅子抬下轎來，在院內拜天地後，抬入洞房。新娘從娘家

到婆家頭上蒙着紅布，曰蒙頭紅。入洞房坐在炕上才除去，族人即鬧新娘，晚上吃交杯酒就寢，族人的平輩晚輩在窗外聽新房。第二天娘家婦女來送飯，送飯的人即接新郎新娘到娘家住一夜。又送回男家，說是九天不空房。到正月初二日先到娘家拜年，新郎新娘同行當天回男家，初五日到十五日又回到娘家住正月，娘家親友分別宴請新郎新娘。暑期則新婦個人回娘家住，為男家的男女老幼每人作一雙布鞋，名曰過夏鞋。

④ 生育：

新婦生了小孩，須由夫婿親至婦的娘家報喜，產婦吃煮雞蛋，小米稀飯，芝蔴鹽。娘家送雞蛋給產婦吃。滿月後娘家則將婦嬰接到娘家住七天送回。五六月間遇有會期女家蒸麵羊肉男家送羊，正月初二日男家向女家拜年送鹽子，籃內裝饅頭豆包。

⑤ 多神：

每家均供有神像二十多個，神像用木板印刷各種顏色套印。一進門就是門神、鎮宅關公、院北端老天爺、南端南海大士，房內有孔聖人、騎馬關公、財神、藥王、仙家、上關下財、佛爺、地藏王菩薩、龍王、倉官、花奶奶、馬王、牛王、井泉龍王等。每村都有廟宇很多，佛寺、龍王廟、南頂老爺廟、南臺廟(南海大士廟)土地廟，最普遍的是關帝廟，每一村莊都有。家中神靈和各廟宇神靈都是初一日十五日燒香。廟宇落成要唱戲三天曰開光，橋樑落成要唱戲三天曰賀橋，春天唱戲曰社戲，會期也唱戲三天，凡是唱戲時戲臺對面必搭神棚。六月天旱則求雨，求雨時抬龍王爺、焦爺、二爺、九爺，前導儀仗，雜耍、少林、花草、花船、高蹺、獅豹等遊行各村曰行香，派水官赴太行山取水。降雨後赴各

村遊行曰誇官。下雨了就演戲三天酬神曰謝雨。
附註：演戲分大戲小戲兩種，大戲有二簧，反調（河北梆子）、亂彈、平調、南調、四股絃、笛的腔、絃的腔等。小戲有落的腔、秧歌。但小戲不能酬神，搭戲臺時無限棚、無神棚。

⑥ 農事：

二月初二日以後開始犁地，二月種高粱、三月種植穀棉花、除草摘苗。年前十節種的麥苗，到了五月也收割了。收了麥子以後又犁地種黍稷豆穀等雜糧。六月鋤地除草，鬆土、摘苗、爽高粱葉、打花頂（即是將棉花棵頂摘斷）到秋天收割雜糧、摘棉花。十月砍花柴、出菜。

3 資源物產：

本縣沒有工礦物產，也沒有天然資源。只有農產品，棉、麥、高粱、小米。特產煙菜、辣椒，還可以運往平津銷售。沒有水利，完全靠天下雨不下雨，就遭旱災，雨下大了太行山的山洪爆發，就遭水災。

4 交通：

① 水運：只有滏陽河經縣東舊城營、邢堤、東於次口、三個村莊，可通木船，由磁縣、邯鄲、滏陽及磁器，由永年運菜蔬。再下游入白河可通天津。

② 陸運：普通道路只有極少數自行車，騾馬大車、細車（驟拉轎車）獨輪車，可資運貨代步。日據時期會修邢臺至曲周汽車道經過本縣，有大輪貨運汽車來往經過。

③ 鐵運：需步行或乘騾車至邢臺、臨洛關、邯鄲等三地，始可搭乘平漢鐵路火車。

三、經濟狀況：

經濟艱窘，無工商業可言。亦無農村副業可作。農民只靠收穫之糧食、棉花售賣得錢，彌補家用，繳納賦稅，難有發展經濟之途徑。如能設立麵粉廠、紡織廠，就本地所產麥

棉，製成麵粉、織成布疋，設法輸出，民生經濟當可改善。

四、其他：

1 政治：本縣人口約九萬餘人，縣政府設民政、財政局、建設局、教育局。警察局劃分四區，每區設區長一人，東區設吳官營，西區設浮園店，南區設小岩鎮，北區設城內。各村設村長，下設保甲長。各區各設一警察駐在所。

2 社會：雖有農會、商會，但無多大作用。亦無救濟慈幼機構。更無社會專業可言，完全為一農業社會。

3 教育：非常落後，農家子弟多不肯讀書，只知學習農事。僅縣城有高級小學一所，每年招生四十人，從未招收足額。並會辦過師範講習所，招收高級小學畢業者，講習一年。派任初級小學教員，每期招二十人，僅辦兩期即停辦。全縣有初級小學四十所，每校僅二十人或十餘人，僅教員一人單級教授，一、二、三、四、年級共一教室上課。家境富裕者須赴邢臺或永年讀中學，每年難有幾人，能赴平津讀大專者，更寥寥無幾。希望農民生活改善，推行普及教育。

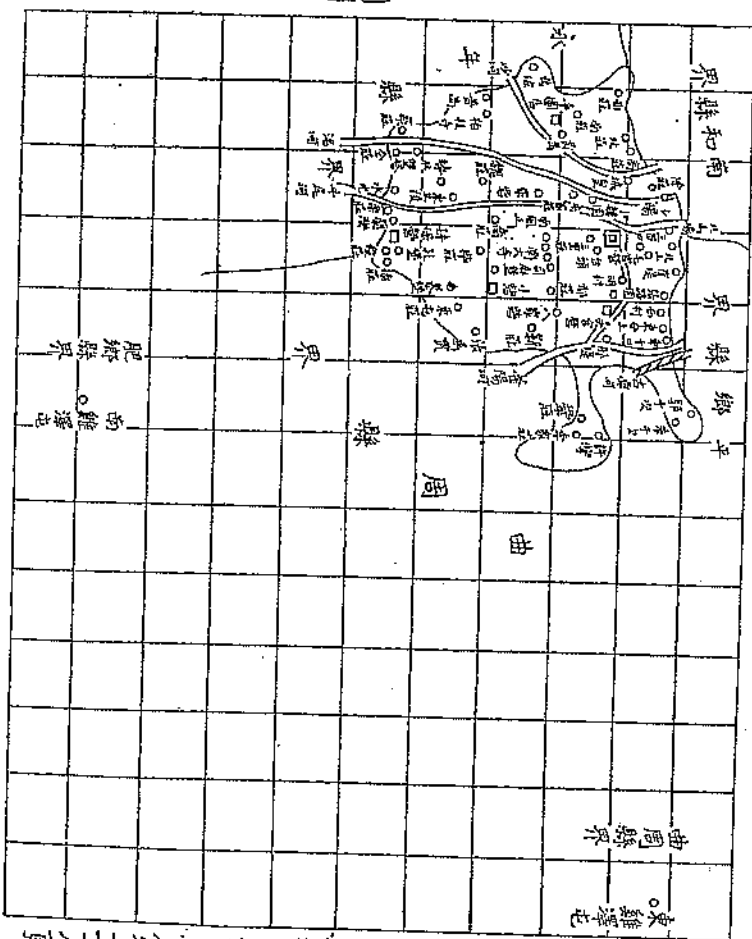
附註：本節所述政治、社會、教育，係抗戰以前概況。淪陷於日寇偽組織，後又淪為匪區，更不堪設想矣。

附本縣同鄉動態：

- 一、李芳卿，南區臻底村人，國民大會代表。夫人田勤，子福田，女同倫。住臺北市羅斯福路三段一七八巷一號。
 - 二、王法湯，南區孫堡營村人，陸軍上校退役軍官。母王貴善，夫人劉榮齡，長女民強留美碩士，次女族強先後留學西班牙及美國，子人強國防醫學院畢業，幼女羣強留學美國。住臺北市建國南路二四九巷四九號之一。
 - 三、王維庸，東區李于次口村人，北平中法大學畢業。靈糖新營副產加工廠主計主任。
 - 四、吳肇煜，花蓮警察局長。住花蓮軒轅路三十五號。
 - 五、閻永昌，西區沙陽人，住臺北縣永和鎮興行中學。
- 附註：李芳卿於中華民國五十四年六月十二日病故。

畿輔通志卷五十一，輿地六，疆域圖說六，第三八頁

雞澤縣圖



圖例：

- 縣界。
- ||| 河流。
- 縣城。
- 區鎮。(警察駐在所)
- 鄉村。

臺北市河北同鄉會第八屆會務紀實

周良輔

△和氣的改選：上屆(卅)理事賈世忠、萬紫峯、李洪嶽三鄉長堅決以函電懇辭，經提五十二年十一月一日的會員大會報告，一致挽留無效後，公推孫耕南、王作昌、張繩亭三鄉長「遞補」，並議決其他理事「照舊」「不必再選」均經大會在熱烈的掌聲中通過，是我河北同鄉來臺後和氣的空前表現。

△空前的榮耀：本會常務理事李嗣聰鄉長自代理監察院長後政通人和，故於五四年八月十四日順利當選為第二任監察院長，本會於八月二二日於中國之友社舉行盛大慶賀，馬紀壯、周中峯、張研田，齊國琳四鄉長均前後榮調新職亦邀請作陪，各界同鄉參加數百人以空前愉快的心情慶賀吾冀空前的榮耀。

△尊長敬賢春節團拜：五四年二月二日就是正月初一在下午二時半於警務處大禮堂舉行春節聯歡大會，各界鄉長簽到者共三三六名，首向長者拜年，繼則相互團拜，最後頒發本會會員或其子女優秀清寒大專學生獎學金，充分發揚我國有之倫理觀念與精神。

△名譽理事的增聘：本屆新聘名譽理事共十九名，計王重之(磁縣)王崇周(張強)岳恒慶(天津)朱永丹(大興)湛宗元(北平)趙復郁(遷安)王治(昌黎)秦肇新(灤縣)張為之(南皮)卜翠英(藺縣)李紹白(灤縣)王佩芳(遵化)王鴻遠(靜海)趙荷生(鹽山)蒙維翰(豐潤)李翔九、王振聲、梁劫誠、李振華等，連同前聘者共四三八位。

△會員的統計：依據臺北市政府戶籍的統計我河北同鄉居住於臺北市者共三五四四人，但入會者只三十一人，所餘三二三人均未入會，本會現有入會之會員卡片共有一四一二張，連同名譽理事未填卡者計算在內，未超過二千人。

△歡迎王藍、慶賀王曜臨、季錫斌榮升：名作家王藍先生，應美國務院邀請，前往歐美考察參觀，返國後本會於五四年一月十七日舉行歡迎會，並慶賀王曜臨、季錫斌鄉長晉升臺北市警察局副局長、督察長。

△勘察墓地興建完工，本會理事孫耕南將肅寧王氏兄弟贈送本會之木柵公墓基地，經馬上將紀壯等鄉長號召，熱心公益之鄉長慨解義錢，捐助十萬元，並經孫理事招工，於五四年十月三日開工興建，日夜辛勞，卒於五五年一月四日興建已具規模，本省國大代表柴毅夫人病故，已安葬於「河北公墓」之中。

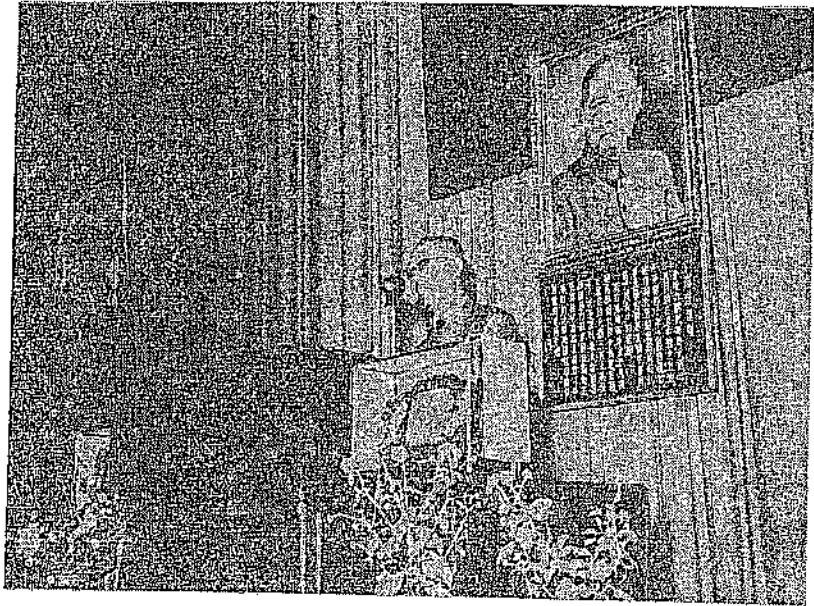
△五三年十月十日日本會賀名譽理事胡伯翰令郎大維結婚之喜。

△五三年十月十七日本會賀常志誠同鄉令媛于歸之喜。

△五三年十月二日肅寧王東海王子乾鄉長為贈送本會公墓基地，完成法定手續，往法院公證處舉行公證，本會理事長王秉鈞總幹事周良輔等均出席。

△五三年十一月八日本會用唁厲行中學事務主任鄭文元(豐潤)鄉長之喪

△五三年十一月二十一日日本會用唁名譽理事趙振康封翁之喪。



周總幹事在第八屆大會報告會務

△五三年十二月十八日本會賀名譽理事趙同達、盧慶南路分號開幕之喜。

△五三年十二月六日本會歡迎新任理事孫耕雨，王作昌就職。

△五三年十二月二三日本會用唁名譽理事秦敬庭之喪。

△五四年一月二日本會賀名譽理事龐宇振令嫗于歸之喜。

△五四年一月五日本會用唁名譽理事高雁九夫人之喪。

△五四年一月七日本會賀名譽理事常子萱鄉長經營之永寶齋珠寶店喬遷之喜。

△五四年二月二日本會舉行春節聯歡大會，並頒發大專學生獎助金，姓名如下：

五三度第一學期

王麗駿 臺大 二一 永清 八四·九五 甲

王志樊 臺大 三一 北平 八九·四五 甲

趙淑賢 臺大 二二三 北平 九〇·〇〇 甲

王慧敏 中興 二二三 徐水 八六·二九 甲

五三年第二學期

馬哲保 臺大 二四 新城 九一·二九 甲

王麗駿 臺大 二一 永清 八四·一四 甲

趙淑賢 臺大 二五 北平 八六·八五 甲

李鴻超 藝專 二七 冀縣 八〇 甲

趙淑德 中興 二三 北平 八六·六九 甲

△五四年二月十日民衆團體服務中心舉辦「全國各省市同鄉宗親五四年春節聯歡大會」。本會根據該中心之要求，請以下三位鄉長受獎

一、熱心公益者——孫法民鄉長

二、特優清寒學生——王志樊同鄉

三、貧苦無依者——劉春榮同鄉

△五四年二月九日本會賀張立委翰書與張乃珍小姐結婚之喜。

△五四年二月十二日本會賀土郭明鄉長令弟懋聲結婚之喜。

△五四年二月十五日日本會用賀賈斌侯府上之喪。

△五四年二月十八日本會用唁名譽理事秦幼林鄉長之喪。

△五四年二月二十五日本會慶賀名譽理事王東海鄉長「敬善坊」落成典禮，並贈送「樂善好施，叔世垂仁範」，「立坊表德，鄉邦景大賢」對聯一付。

△五四年二月二十五日賀本會名譽理事王佩芳診所開業之喜。

△五四年三月二五日弔唁陳寶麟鄉長之喪。

△五四年三月二五日弔唁鄭道儒名譽理事令郎開平之喪。

△五四年四月四日本會歡迎歐美考察返國之孫上將連仲，史麟生鄉長就任勵行中學校長，頒發春節未領大專學生王志英，王慧敏兩同學之獎助金。

△五四年四月十日賀本會名譽理事張玉奇令媛于歸之喜。

△五四年四月十七日賀本會名譽理事尹作雲令郎結婚之喜。

△五四年四月十七日本會證明王超然同鄉為北平籍非遼寧籍。

蘇籍。

△五四年四月二〇日本會證明李治民同鄉為天津籍非江蘇籍。

△五四年四月二二日本會證明徐莉（金麗）與徐金燕（寧河人，在美）係姐妹關係，（行政院任大受科長證明）

△五四年四月二四日本會用唁名譽理事趙光宸鄉長之喪。

△五四年五月三〇日本會及馬上將紀壯聯名宴請熱心公益鄉長廿餘名於僑聯賓館，會商興建公墓事宜當承捐助基金九萬餘元。

△五四年五月二日賀本會名譽理事楊蔭衡令郎結婚之喜。

△五四年五月十六日本會賀名譽理事黃廷焜令侄結婚之喜。

△五四年五月十六日本會賀烈士克敵令媛雲玲與李榮彥君結婚之喜。

△五四年五月十八日賀本會賀名譽理事于桂馨媛于歸之喜。

△五四年五月十八日賀本會主任委員王藍鄉長晝展於美國新闢處。

△五四年五月十九日王理事長偕同總幹事及白子元鄉長往榮民總醫院，慰問本會名譽理事李芳卿，齊梅閣二位鄉長病況。

△五四年六月二日弔唁本會名譽理事齊梅閣之喪。

△五四年六月十六日弔唁本會名譽理事李芳卿之喪。

△五四年六月二二日周總幹事會同馬上將推介之兵工人員（力行總隊）往公墓勘察。

△五四年七月十八日賀本會理事長王秉鈞令郎與曾懷忠小姐結婚之喜。

△五四年七月二五日賀本會名譽理事丁秉懿令媛于歸之喜。

△五四年七月三十日本會用祭孫理事法民令岳瑞富老先生之喪於善導寺。

△五四年八月一日本會弔唁名譽理事楊蔭昌令尊之喪。

△五四年七月三十一日任會幹事趙原鄉長奉聘參加「海光平劇團」，本會頒贈「技藝超羣」錦旗一面以茲紀念。並決定馮代表著屠捷掌會務，進住本會。

△五四年八月八日本會賀張夫人崔委員麗華八十大慶於自由之家。

△五四年八月十日本會電賀名譽理事張研田鄉長榮任省府農林廳長。

△五四年八月十四日本會賀劉達卿鄉長結婚之喜。

△五四年八月三十一日本會弔唁本刊主任委員王藍鄉長令堂病故家鄉。

△五四年九月十八日本會賀名譽理事李國良鄉長與林玉如小姐結婚。

△五四年九月二十八日本會興建之「河北公墓」正式與包工簽訂合同。「自開工之日起，限六十天全部完工」。

△五四年九月二十八日本會任會代表著屠名義按裝自動電話一臺，號碼為「三一七三五」。

△五四年十月十二日本會弔唁名譽理事魏振東令堂之喪。

△五四年十月十三日本會弔唁名譽理事齊叙鄉長之喪。

△五四年十一月六日本會常務理事監事歡宴崔委員麗華王鄉長勳生夫婦及王博士九達於立法院康園。

△五四年十一月七日王理事長偕同公墓籌建二人小組——孫耕南陳仙洲、周長輔等人往公墓勘察墓地施工情形。

△五四年十一月二十二日遵照理事長指示邀請齊鐵根及王東海鄉長研商公墓碑文，由劉本厚鄉長提供資料。

△五四年十二月四日本會賀名譽理事劉燕夫令郎結婚之喜。

喜。

△五四年十二月二日本會弔唁齊壽山鄉山之喪。

△五五年元月四日本會弔唁名譽理事柴毅夫人之喪並首葬「河北公墓」。

△五五年元月十七日本會賀高雄市河北同鄉會理事長景子的令郎雲翰結婚之喜。

給父老長輩的一封信

親愛的長輩們：屢蒙各屆理監事諸鄉長錯愛，命任本會總幹事職務，忽已七載，其間雖在諸鄉長策劃下，竭盡棉薄，唯苦無建樹，感愧良多！

長輔身充公職，早感時間精力難於支應，前曾三度懇請准辭均未蒙獲允；茲以五十五年新春又臨，長輔自本年超，卸除本會總幹事職，並請另遞高才接替區區之意請希鑒宥。

此請
公安 並賀
春釐

鄉晚 周長輔 叩

五十五年正月初一日

由康樂活動到總務組與住會綜合簡報

馮著唐

前言

著唐在同鄉會中身兼數職，由名譽理事，而康樂委員會主任委員，而平劇社社長，而總務組長與住會人。以上諸多任務集於一身，所以這篇報告也只好綜合報告，而不必分寫數篇浪費篇幅。

同鄉會的任何職務，一概是純粹義務職，而且是職位愈低，盡的義務愈大。所以有人說：「聰明人應當在一經嚐試之後就逐漸遠離，甚至連開會都可以不必出席；只有另外一種人，才肯老老實實地冒這種傻熱氣呢。」三年來著唐個人和我們同鄉會的關係愈陷愈深，所兼的職位愈來愈低，服務範圍也愈來愈大，恰恰違反了上項聰明的高論。當然我並不是個聰明人，因為我實作傻事；我會歷一年又八個月的時間，風雨無阻的貼錢，供烟茶來會主持康樂會所屬每週一度的平劇社活動；我會盛夏溽暑，揮汗奔走，三個月掉下了幾磅肉，為本會籌辦了一臺募款戲；近更把自己的住房空閒着而搬來會所，心甘心願的為我們全體同鄉當這份公共的義務「聽差」。凡此豈是「聰明人」所肯幹的事嗎？我說這些話，並非意識我對同鄉會有多大的貢獻，更不是因為同鄉會沒有表揚過我就自我來表揚一番；我是要說明，我會為同鄉會賣過傻力氣，而且現在還在繼續賣傻力氣之中。所以如此，是因為直到現在我還相信「服務人羣」是作人的天職；給同鄉，特別是需要服務的同鄉們，服務尤其多些意義；所應檢

討的是同鄉會存在的意義是什麼？同鄉會應當作些什麼？理事會有權請我來住會，當然也有權撤我的「差」；幸而我在郊區還有所空房子，不至於露宿街頭，幸而一般鄉長們還沒有真把我當聽差看待。

一、康樂活動暫停的原委

自從五十二年十月康樂委員會恢復活動以來每週一次平劇社耍歌不綴，給同鄉會增一些生氣，也給若干同鄉們多了些聯誼的機會；

直至五十四年八月，前後連續維持了一年又八個月。本主任委員兼社長可以說是風雨無阻，只請過一次病假。去年八月正值趙原（總務副組長兼住會人）鄉長所主持之中華國劇研究會在本會借地辦公之互惠合約期滿，同時趙原鄉長又被邀參加海光劇團而離開了職務，一時會所無人管理，淒涼淒涼，連個烟火茶水都無法供應，因此平劇社就被迫停了下來。同年九月著唐被邀住會，又因種種原因一時未能恢復。不過理事會既未決議停止康樂活動，適當時期自應設法恢復，只是組成方式與經費來源應重行計劃與前有所不同耳。

二、總務

總務與住會人雖係兩個名稱，實際並無人事編制與人事開支預算，並且總務的業務從來就是由住會人兼辦。自從趙原鄉長住會時增加了一名工友本會負擔其薪金之一部每月支

付二百元工友補助費。現已改用女工，補助費增為每月二百五十元。此外經常開支如水電費，電話費，交際費，報費，郵費，打字費，文具紙張等平均每月不過三五百元不等，舊觀開會次數與所發通知之多寡而有不同。

總務之開支過去是先向總幹事領一筆款，用完再領。但因零星開支之數無法與所領之款額照合，因此不得將借條撤回而每次結算均發生困難，今已改為先由著唐墊付開支，按期憑單據核實向總幹事領款歸墊，已較進步簡單多矣。希望將來能由理事會核准撥付一筆定額預備金，則更為合理矣。

三、住 會

自從本人兼任住會以來，首先整飾會容，清除積穢除油漆禮堂室內及大門由本會支付九百元外，其餘之住室，廚房，浴室，下房，洗手盆，加寬水泥地，加寬走廊防雨諸般建設均由本住會人員負擔支付。

保持會所之整潔清雅，使人耳目一新，已蒙多數鄉長過獎，今後希望能更求進而加以美化，尚望諸鄉長多賜書畫，以增光輝，而表現我們河北文化。

裝設電話（號碼為三一一七三五）加強多方連繫，方便不

少。
接待來訪同鄉，保持人情味道；對於特殊患難之同鄉，間或小有接濟，均由著唐個人支付；著唐自願尚且不暇，長此自非妥計，我想這也是應當加以研究思考的課題之一。

河北同鄉會住會人員守則

中華民國五十年七月三十日
第六屆十三次理監事聯席會議通過

一、住會人員，須秉理事長之命及總幹事之指導，處理本會日常會務。

二、住會人員有招待同鄉之責，同鄉來會有所查詢時，須詳為解答，要求救濟或要求介紹職業時，須婉言解答，以不得使其往其他理監事住所煩擾為宜。

三、住會人員，須保護本會房屋、財產，四界牆院之完整，與庭院之整潔，辦公室內（包括壁櫃）不得存放私人什物。

四、住會人員須負責收發，保管文卷，尤須保密。

五、住會人員，不得將會舍及用具向外借用或留宿外人。

六、住會人員若兼採購時，購買物品，動支經費，須先簽准，購回物品，先行驗收，非消耗品，並應設簿財產登記。

七、住會人員，保管印信，及會戳，使用時須先簽准，證明用途，並須設簿登記。

八、住會人員，對所有物品，水電、應力求節約，隨時接受檢查或查詢。破舊物品須檢證報銷。

九、住會人員，住會日期，以每屆理監事之任期屆滿時為限。

十、住會人員如不遵守上項守則時由總幹事簽報理監事會處理之。

十一、本守則經理監事會通過後實行，修正亦同。

河北公墓誌要 (附建墓捐款徵信錄)

劉本厚

一、籌建公墓之由來

時維中華民國五十四年冬，臺北河北同鄉會木柵「河北公墓」落成，為本會同仁多年所關心者，一旦完成，實在欣慰無量。溯本會籌建公墓之議，由來已久，其目的在惠及亡故同鄉。早在民國五十一年第六屆理監事會時，即列入正式工作計劃中，並開始籌劃，中間復經第七屆理監事會，都會盡到最大努力，乃因經濟關係，未能迅速實現。及至本(第八)屆同仁在王理事長秉鈞之領導及周總幹事長轉熱心會務之情形下，並未灰心，更未放棄建墓之工作，反而更加積極努力進行，以期達成為同鄉服務之目的。

二、同鄉捐獻墓地

民國五十三年八月間，同鄉王東海、王子乾昆仲二人，經由本會理事陳仙洲鄉長介紹，願將其木柵基地一處捐獻同鄉會，作為永久墓地之用，並於同年十月二十二日將該地使用權由臺北地方法院，公證完成轉移手續。

王鄉長昆仲為本省肅寧縣人，世代耕讀，樂善好施，承其先祖施教濟困之遺訓，篤行不怠。來臺後繼設各種公益慈善事業，修德好義，名重遐邇。王氏圖書館供家閱覽，並施藥施醫，更立孤兒院，修建三聖宮，及梓印善書典籍，廣施送閱，裨益世人，曷可勝數，屢蒙政府褒揚，實為吾冀之光。

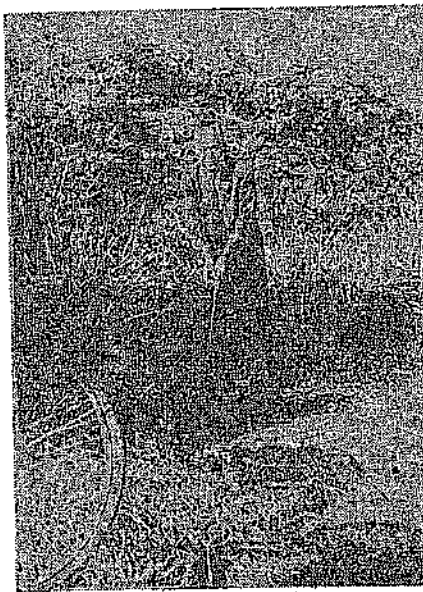
三、公墓面積地號位置

公墓面積一甲零三二五，約合三九二〇坪，地號二七一號。位置臺北縣木柵鄉波內坑段抱子腳坑小段第二七一號。其四至計北面為九七。九六等地號，西面為九五——一，二

六七，一五四，一五五等地號，南面為公路，東面為一五二，一五二——一，二七六，二七二等地號。

四、成立建墓捐募小組

本會於民國五十四年五月間，第八屆理監事聯席會議第五次會議決議公推本會理事孫法民，孫耕南，陳仙洲，總幹事周長輔各位鄉長負責擔任建墓籌募工作，各位鄉長不辭辛勞，為同鄉而服務，費財費力，任勞任怨，分別奔走於友人同鄉，公司行號之間，斂費苦心，以促成捐募義舉。



孫理事耕南于十月三日主持
「河北公墓」破土典禮。

五、捐募款數

民國五十四年五月三十日由本會理事長王秉鈞，理事張

清源、馬國琳，監事李桐璵，並邀馬紀壯上將鄉長等，假臺北市華僑餐廳邀請同鄉公司商號等會商建墓籌款事宜。當承各鄉長公司商號推誠贊許，慷慨義囊，共捐助新臺幣十萬元正，各同鄉寶號為同鄉公益之熱心，無以復加，值得稱讚。

六、建墓工程

建墓工程由孫理事耕南負責籌劃，邀請建築師錢維新先生代為測量，繪圖，計劃，包工先修土方，交通路，防水溝，牌樓，墓碑，梯形墓基三層，全部工程於五十四年終完成。墓前牌樓一座，高聳矗立，雄偉壯觀，上標「河北公墓」四個大字。樓旁立有大理石墓碑一方，高四臺尺寬二臺尺半。碑記正文三六〇字，梯形墓基暫築三層，層層上昇，中間有水泥交通路一條，直通上下，風景至為優美。截至第一段工程完成止，約需費十一萬元之譜。基地面積尚多，而後隨用隨建。

七、成立建墓管理小組

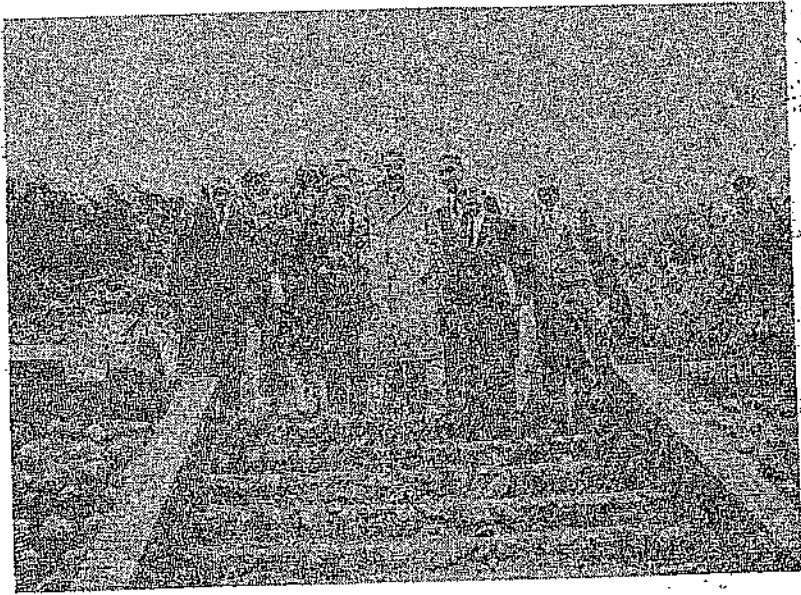
本會理監事聯席會第六次會議決議公推陳理事仙洲，孫理事耕南，周總幹事良輔為墓地管理小組，並推劉副總幹事本厚擬訂墓地管理及使用簡章。

八、河北公墓管理使用簡章

- ◎名稱：本墓地定名為「臺北市河北公墓」。
- ◎對象：本墓地之使用，以亡故之河北同鄉為對象，但亡故同鄉非屬本會會員時，應先補行登記，並填寫亡故會員調查表。
- ◎本會會員及其直系親屬亡故，具有死亡之合格證明，擬葬本墓地者，須先申請本會許可，否則得以拒絕使用。
- ◎使用：本墓地之使用，以墓穴為單位，予以編號，依次使用另附墓穴圖，並在實地劃分標記之，以資識別。每一墓穴面積佔地二坪，（長十尺，寬七尺，計七十平方尺）使用時不得越過各自應使用之範圍。



主持修建河北公墓的錢建綏師（右）與（中）南耕事理孫與（左）營造廠經理呂



鄉長們視察河北公墓

每一墓穴以安葬一人為原則。若預定夫婦同葬，得預為定購墓穴，交清價款，予以登記，並付給收據為憑。凡預定之墓穴未經本會許可不得轉讓與他人。

④價格：本墓地每一墓穴暫定新整幣二千元。

⑤建墓：本墓地墓穴之建築，照所定規格，磚穴，水泥抹穴牆及封蓋，圓平頂，頂高不得超過墓穴平地五尺。所建規格及使用墓穴之範圍均不得妨礙其他墓穴之觀瞻及本墓地之交通。

⑥裝修：墓穴如因天然災害或年久損壞，需要整修或裝設花木時，自行鳩工依照本墓地簡則規定辦理。

⑦遷葬：凡葬本墓地而願遷葬者，應予事前一週內，通知本會，以便消號，遷移費用自理，原葬墓穴地價款不予退回。

九、河北同鄉會籌建公墓碑記

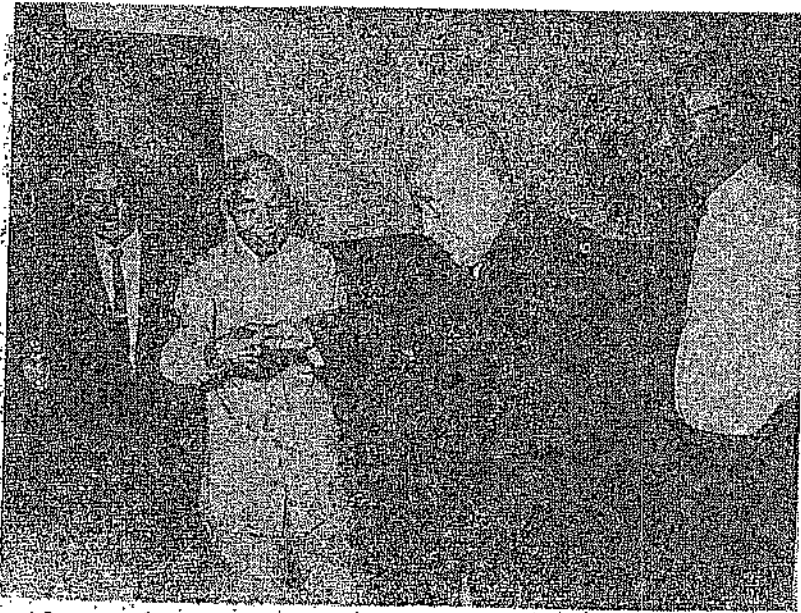
吾鄉燕趙，士稱慷慨，載籍斯存，由來為盛！乃自天步艱難，邦國殄瘁，倭寇方平，共匪復熾；以至政府播遷，人民流離，可勝嘆哉！

我河北同鄉，一秉忠誠，追隨政府。凡此渡海不期而會者，殷殷濟濟，同氣相求，或則明恥教戰，殺敵致果；或則為學從政，修己安人，以至農工生產，懋遷化居；莫不陳力獻功，誓心光復！

惟淹留客地，在再經時，養生雖獲定居，送死亦期無憾。籌建公墓，幾經擬議，爰有鄉長王氏昆仲；東海與子乾先生，急公好義，經由本會理事陳仙洲鄉長商洽，願將其木柵鄉基地一處，捐與同鄉會作為墓地之用。

當經公推孫法民、陳仙洲、孫耕南、周良輔、諸鄉長計劃基地之興建，並由王秉鈞、張清源、馬國琳、李嗣聰、馬紀壯諸鄉長，約集同鄉之工商業者會商籌款事宜。承慨捐新臺幣十萬圓正。勒名碑陰，以表義舉。

墓地修建現已竣工，茲將本會籌建公墓經過概況，刻石作記，垂示後來。



由右至左：王公證人、王東海鄉長、王理事、周總幹事。

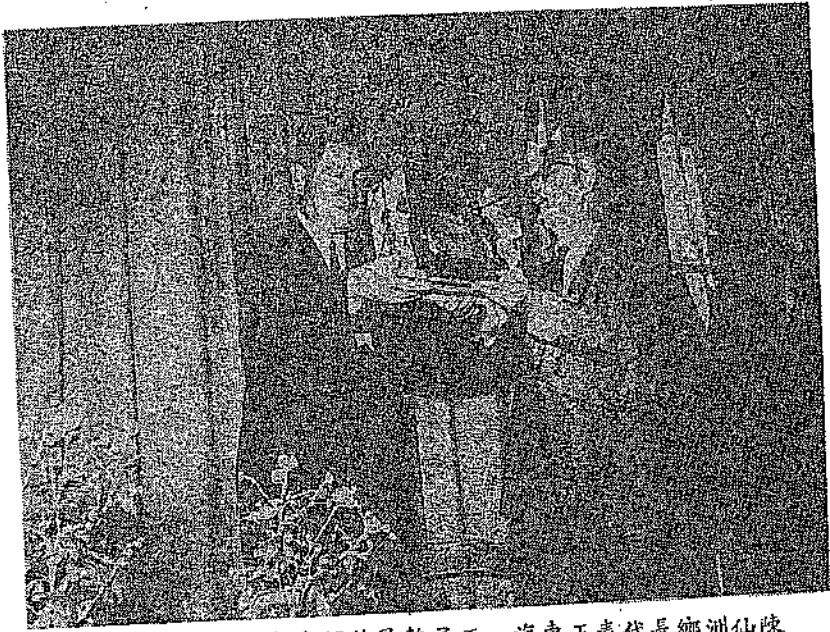
嗚呼，復興基地，卜此佳城！
生寄死歸，千秋永寧！

齊鐵恨撰文
張璽亭書丹

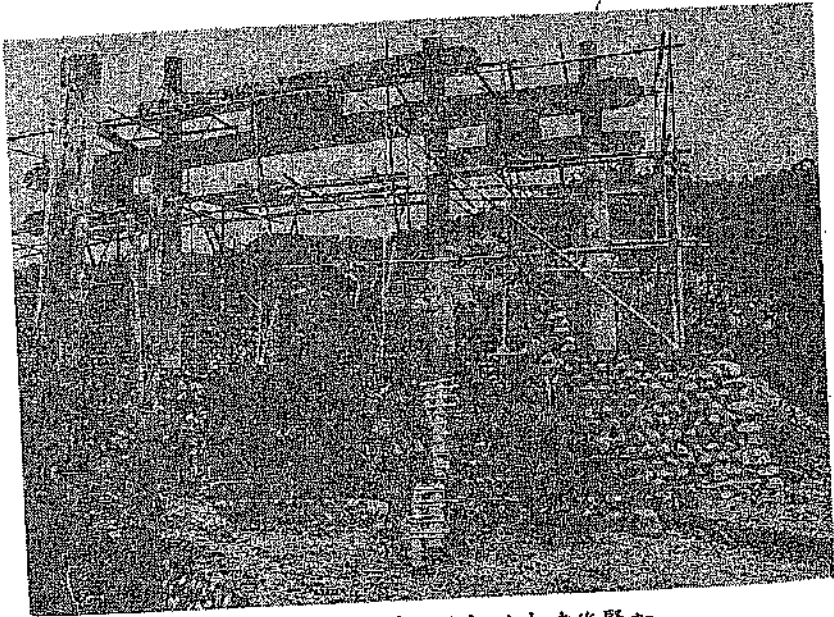
中華民國五十四年十二月三十日立

十、建墓捐款徵信錄

- 太平洋電線總公司三萬元正
- 利百代文具公司一萬元正
- 中華電線電纜公司路京雪先生等一萬元正
- 力霸鋼架公司李正芳先生一萬元正
- 大華實業廠公司王作昌先生一萬元正
- 新中農化工公司賈世忠先生五千元正
- 正隆絨線行李善傑先生五千元正
- 天龍肥田精公司郭存今先生五千元正
- 同達行趙同達先生二千元正
- 德順貿易公司王德順先生二千元正
- 美森貿易公司任超羣先生二千元正
- 環球裝璜公司王恒德先生一千元正
- 永寶寶珠寶店常子章先生一千元正
- 東海工程公司張志忠先生四千元正
- 李子賓先生一千元正
- 崔委員霞華一千元正
- 孫代表鶴鳴五百元正
- 劉代表本厚五百元正
- 以上十八等共捐款新臺幣十萬元正



。盾銀之贈頒會本受領仲昆乾子王、海東王表代長鄉洲仙陳

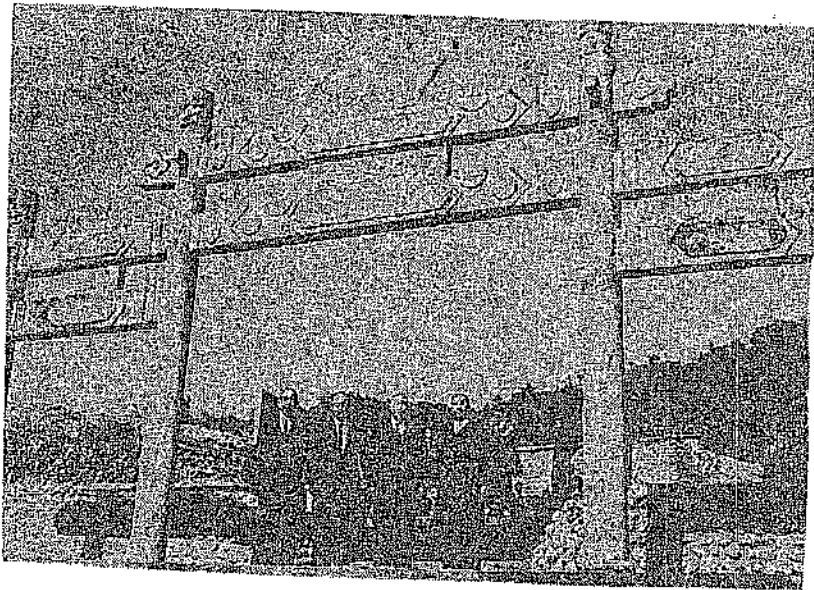


(工竣已現) 墓公北河的中建修緊加

河北公墓管理及使用簡則

五十四年元月八日第八屆第十次理監事會通過

- 一、名稱：本墓地定名為「臺北市河北公墓」。
- 二、對象：本墓地之使用，以亡故河北同鄉為對象，但亡故同鄉尚未參加本會時，應補行登記，並填寫亡故會員登記表。(如附件一)
- 三、本會會員及其直系親屬亡故，具有死亡之合格證明，擬葬本墓地者，須先申請本會允可。否則得以拒絕使用。
- 四、使用：本墓地之使用，以墓穴為單位，予以編號，依次使用，另備墓穴圖，並在實地劃分標記之，以資識別。(如附件二)
- 五、每一墓穴面積佔地二坪(長十尺，寬七尺，計七十平方尺)使用時不得越過各自應使用之範圍。
- 六、每一墓穴以安葬一人為原則，若預定夫婦同葬者，得預為定購墓穴，交清價款，予以登記，並付給收據為憑。(如附件三)
- 七、凡預定之墓穴，未經本會許可，不得轉讓與他人。
- 八、價格：本墓地每一墓穴，暫定地價新臺幣二千元。
- 九、建墓：五十四年元月八日第八屆第十次理監事會通過本墓地墓穴之建築，照所定規格，磚穴、水泥抹穴牆及封蓋，圓平頂，頂高不得超過墓穴平地五尺。
- 十、所建規格及使用墓穴之範圍，均不得妨害其他墓穴之觀瞻及本墓地之交通。
- 十一、裝修：墓穴如因天然災害或年久損壞，需要整修或裝設花木時，自行鳩工照本簡則規定之規格辦理。
- 十二、遷葬：凡葬本墓地而願遷葬者，應予事前一週內，通知本會，以便消號，遷移費用自理，原葬墓穴地價款，不予退回。
- 十三、本簡則經本會理監事會通過後施行，修正時同。



河北公墓正式落成

附件一

臺北市河北同鄉會亡故會員埋葬河北公墓

申請書
登記表

年

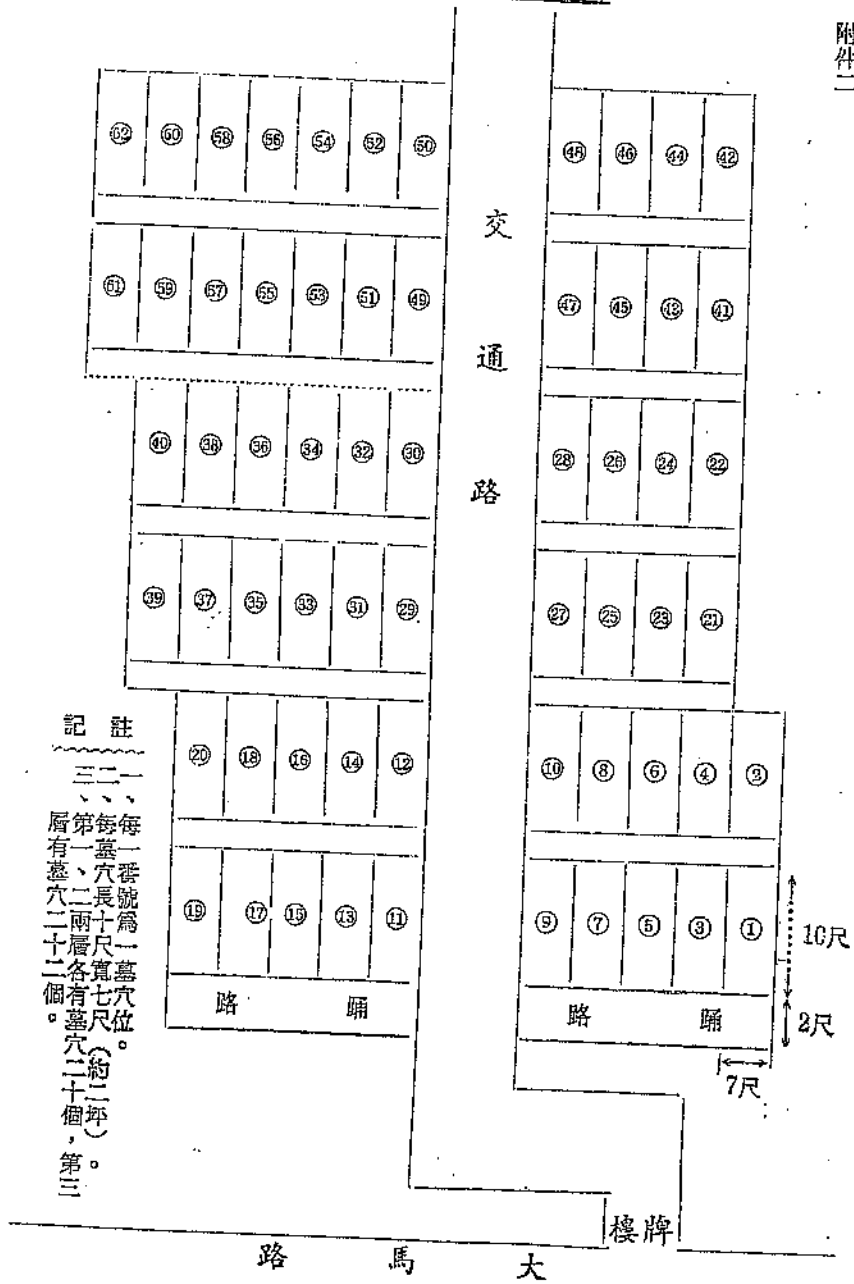
月

日

批 示	姓名	申請人姓名	姓名	亡故者姓名
	關係	與亡故者關係	性別	性別
	住址	住	年齡	年齡
	地址	址	原籍	原籍
	電話	電	死亡時間	死亡時間
	簽章	簽	死亡地點	死亡地點
	附件	附件一、死亡證明書	死亡原因	死亡原因
			埋葬地點	埋葬地點
			埋葬穴號	埋葬穴號
			在臺家屬(親友)	在臺家屬(親友)
		通訊地址	通訊地址	
		大陸原籍地址	大陸原籍地址	
		會員證字號	會員證字號	

圖穴墓墓公北河

附件二



記註

三二一
、第、每
層、墓一
有、穴番
二、二長
十、層、號
二、各、為
十、有、一
二、墓、墓
個、穴、穴
。、二、七
。、十、尺
、。、寬
、。、七
、。、尺
、。、位。
、。、(約
、。、二
、。、坪)
、。、第
、。、三

根存實繳墓公會鄉同北河市北臺

長	事理	亡故者 姓名	(六批 個號定墓 數位墓)	繳款數目	年月日	註	記

收字第

號

據收費繳墓公會鄉同北河市北臺

長	事理	亡故者 姓名	(六批 個號定墓 數位墓)	繳款數目	年月日	註	記

臺北市河北同鄉會財務收支對照表

自民國53年9月1日起至54年12月31日止

趙樹檀
劉兼善 製

摘 要	收 入	支 出	結 餘
1)收上屆理監事會結餘	74,431.79		
2)收印製會刊捐款補助	6,600.00		
3)收入月份公墓基金利息	1,116.00		
4)收大廳租金二件	400.00		
5)收53年10至12月利息三件	3,583.00		
6)收54年元月至11月利息11件	10,491.00		
(1)什文具印刷等七件 (包括文具、紙張、筆墨、印會刊等)		5,871.50	
(2)付廣告費三件 (登中央日報廣告)		1,295.00	
(3)付郵電費等54件 (包括郵票, 寄信, 電燈, 電話費等)		2,567.40	
(4)付招待救濟第54件 (包括補助工友, 大導學生獎金, 補助平劇, 社招待義士, 歡迎鄉長回國, 招待籌備公墓等)		15,873.50	
(5)付租稅及保險等五件 (包括房租, 土地稅, 保險及租用禮堂等)		877.90	
(6)付什支費95件 (包括照相, 茶, 水, 報費, 打字工資, 車費等)		2,713.00	
(7)付購置修繕等13件 (包括測量墓地, 修房屋, 油漆禮堂, 桌椅等)		5,183.10	
合 計	96,621.79	34,381.40	62,240.39

臺北市河北同鄉會章程

第一章 總則

- 第一條：本會定名為「臺北市河北同鄉會」。
- 第二條：本會以聯絡同鄉情感，發揮互助精神，並協助政府舉辦公益事業，共謀社會福利為宗旨。
- 第三條：本會以臺北市行政區域為區域，會址設於臺北市金華街七十三號。
- 第四條：本會之任務如左：
 - ①關於改良鄉親風俗習慣事項。
 - ②關於發展鄉親職業教育事項。
 - ③關於舉辦鄉親救濟事項。
 - ④關於調查鄉親生活事項。
 - ⑤關於調查社會公益事項。
 - ⑥關於協助地方建設事項。

第二章 會員

- 第五條：凡在本區域內年滿二十歲以上不論係旅居或租居之河北同鄉，經會員二人以上之介紹，及本會理事會審查合格並繳納入會金後，均得為本會會員。
- 第六條：有左列情事之一者不得為本會會員。
 - ①違反三民主義之言論與行動者。
 - ②褻奪公權者。
 - ③違背國家民族之利益者。
 - ④有不良嗜好者。
 - ⑤營不正當職業者。
- 第七條：會員退會須於一月前將退會原因報告理事會，經決議後行之。

民國四十九年四月十七日
本會第六次會員大會通過

第三章 組織

- 第八條：會員有發言、表決、選舉、被選舉諸權，及其他一切依法應享之權利。
- 第九條：會員有遵守本會章程，服從本會決議，按時繳納會費，及其他一切依法應盡之義務。
- 第十條：會員違反本會章程決議，或其他不法行為，致妨害本會名譽，經監事會檢舉者得按其情節輕重，分別予以警告、停權、除名等處分，惟除名處分須經會員三分之二以上之同意行之。
- 第十一條：會員被除名後，須繳還一切會員憑證，如有欠費須一律繳清。
- 第十二條：本會設理事九人候補理事三人監事三人候補監事一人均由會員大會就會員中以無記名選記法投票選任之。
- 第十三條：本會理事會互選常務理事三人處理日常會務並就常務理事中選一人為理事長。
- 第十四條：理事會設總幹事一人及副總幹事一至三人秉承理事會之決議與指導處理一切會務。
- 第十五條：理事會設左列各組分掌各項事務每組設組長一人及副組長一至二人，幹事若干人。
 - ①總務組：掌理本會文書庶務及其他不屬於各組之事項。
 - ②福利組：掌理本會會員教育、救濟、職業介紹、及公共福利等事項。
 - ③財務組：掌理本會經費之籌措財產之管理，及一切有關財務上之計劃實施與會計出納等事項。

④交際組：掌理本會對外聯絡，宣傳，調查，及改善會員生活習慣等事項。
本會總幹事，及各組組長副組長幹事等均由理事會通過聘任之。

第十六條

本會為集中力量，擴大工作效能，得設名譽理事會，並視事務上之需要，設置各種委員會，均由理事會聘任，其組織另定之。

第十七條

本會監事，組織監事會，互選常務監事一人，處理日常會務，並得酌設辦事員若干人，由監理會聘任之。

第十八條

理事會之職權如左：
①處理本會會務。
②對外代表本會。

③召集會員大會執行其決議案。
④接納及採行會員之建議。

第十九條

監事會之職權如左：
①稽核本會財務之收支。
②審核各種事業之進行狀況。
③考查本會職員之工作情形，及會員之言論行動。

第二十條

理事會任期均為二年連選得連任，如理事或監事因故中途出缺，由各該候補人依法遞補之，以補足原任期為限，並均為義務職。

第二十一條

理事會辦事會辦理細則另定之。

第四章 會議

第二十二條：本會會員大會，每半年開會一次，如有會員二分之一以上之連署請求或理事會認為必要時均得召集臨時會議。

第二十三條：理事會監事會每月開會一次，如有理監事三分之一以上之請求或理事長常務監事認為必要時均得分別召開臨時會。

第二十四條：理監事會開會時，候補監事分別列席。

第二十五條：會員大會理事會監事會各種會議，除法令先有規定外，均以過半數之出席，方得開會，過半數之同意，方得決議。

第五章 經費及會計

第二十六條：本會經費之來源，分入會金，經常費，特別捐等三項。

第二十七條：入會金每人二元，於入會時一次繳納之。

第二十八條：經常費每人每年十二元，由會員按年繳納，如遇會員災難或無力繳納時，得提請理事會酌減或免除之。

第二十九條：特別捐視事實需要，由理監事聯席會議臨時徵募之。

第三十條：本會會計年度以每年一月一日起至同年十二月卅一日止。

第三十一條：本會預算及事業計劃須經會員大會之決議。

第三十二條：本會財產狀況應提經會員大會報告，如有會員三分之一以上之連署得選臨時代表查核之。

第六章 附則

第三十三條：本章程如有未盡事宜，經會員大會之決議呈准臺灣省臺北市政府修改之。

第三十四條：本章程經會員大會通過並呈臺灣省臺北市政府備案施行。

(面正) 臺北市北河同鄉會調查表

長	特	歷	經	歷	學	處 訊 通			名 姓	
						移 遷	身 份 證 字 第 號	家 鄉 住 地	現 在 住 地	籍 原
						會 員 證 字 第 號	粘 照 片 處	電 話 號 碼	出 生 日 期	
									日 月 年 (前)	日 月 年 (入)
									服 務 機 關	
									日 月 年	日 月 年
									介 紹 人 姓 名	
								備 註		

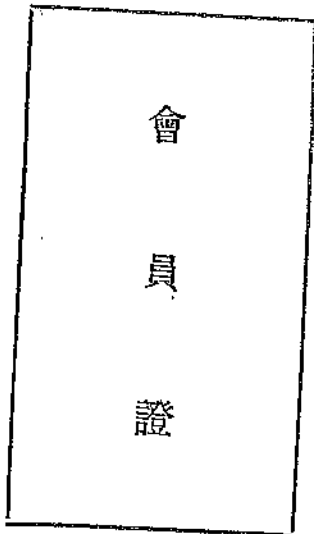
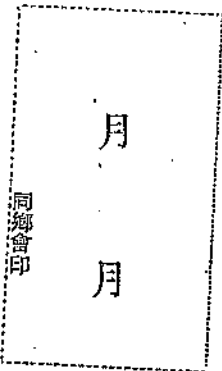
(面背)

特 別 記 事	家 庭 狀 況										
											稱 謂
											姓 名
											年 齡
											存 款
											異 動 情 形
										備 註	

(面 外)
會 鄉 同 北 河 市 北 臺

中華民國

月 月 日



河北同鄉會會員調查表填表須知

- 一、方法方面
- ①機關學校社團由本會就各該單位之同鄉中，聘請調查委員負責登記。
 - ②分函本會之名譽理事，向同鄉聯絡以辦理調查登記。
 - ③不能直接聯絡之同鄉，登報通告，逕到同鄉會辦理登記手續。

號三十七街華金：址地

(面 裏)

相 片	通 訊 處		貫 籍	名 姓	注 意 事 項	備 註
	遷 移	現 在				
入會年月	年	月	日	職業	一、憑本、證可享有同鄉會一切福利。 二、本證若有遺失須向本會聲明作廢並補發之。 三、通訊處如有變動請於一週內通知本會。	
會證號數	年	月	日	別性		

附調查委員會證式樣如前

- ④會員登記對象不限戶長一人，凡屬同鄉不論男女老幼均歡迎照章入會。
- ⑤登記區域，不限定臺北市內，凡住在臺北附近地區之同鄉，均歡迎照章入會。
- ⑥住址較遠，或不便來本會者，可用通訊登記應附身份證號碼，及戶口謄本一份。

⑦會員登記時，會章規定應繳納之費暫時免繳。

二、填表方面

①姓名：以身份證之姓名為準。

②年齡：照身份證之年齡推算填寫，年滿二十歲者單獨填寫調查表，發給會員證，其不滿二十歲者列入「家庭狀況」欄，不發會員證。

③介紹人姓名：每一會員至少有一介紹人（機關之同鄉可由調查委員負責）。

④通訊處：「現在」欄寫在臺住址（不寫機關），「永

河北同鄉會互助聯誼辦法

五十年四月八日
第十次理監事會通過

久」欄寫河北原籍之縣市及其村莊名稱。

⑤學經歷：兩欄可寫最高最後一項即可，不必過詳。

⑥特長：有則照填，否則免填。

⑦家庭狀況：不滿二十歲之親屬填入，二十歲以上者，除填入本欄外，另填調查表一份以憑填發會員證。

三、會員證方面

①有像片即照交張貼，否則免交

②備註欄將會員之身份證字號經核對後填註。

第一條：本辦法定名為河北同鄉會會員互助聯誼辦法。

第二條：凡本會理監事，名譽理事及會員均得視事實需要彼此互助，並經常舉辦聯誼事項。

第三條：本會對理監事暨名譽理事之應酬事項：

- ①喜慶壽典應以同鄉會名義致送花籃或禮品。
- ②喪葬禮儀應以同鄉會名義致送輓幛或花圈並邀集同鄉參加祭典。

第四條：本會對會員之協助事項：

- ①義聘律師、會計師、建築師。
- ②義聘特約醫師、醫院。
- ③協助會員發展業務。

④徵求特約商店。

⑤其他有關互助事項。

第五條：本會促進會員聯誼事項：

- ①舉辦各種聯誼集會。
- ②舉辦參觀旅行。
- ③舉辦家庭訪問。
- ④舉辦春節聯歡。
- ⑤舉辦歡迎歡送集會。
- ⑥舉辦敬老會。
- ⑦其他有關聯誼事項。

第六條：本辦法經本會理監事會通過後施行，修正時同

臺北市河北同鄉會會所管理辦法

五十年七月十日
第十二次理監事會通過

一、凡租用本會之客廳及廚房者，悉依本辦法辦理。
二、租用手續：

- ① 借用人（或社團機關）於租用之期三日前，填具申請單，交由本會登記。
- ② 交付預定金（租用費總額三分之一）。
- ③ 如係集會，須依照法令報准有關機關，否則涉及禁例，本會概不負責。
- ④ 使用客廳及廚房之前，須將租用費交清。
- ⑤ 完成租用手續之後，而不使用客廳及廚房者，所交之預定金，概不退還。

三、納費標準：

- ① 白天租用客廳，每二小時，納費（新臺幣，下同）四十元；不足二小時，以二小時論。租用廚房，每次納費二十元，由本會供給自來水。
- ② 晚上租用客廳，每次納費一百元，由每日下午六時起，至十一時止。租用廚房，每次納費三十元，由本會供給自來水。
- ③ 茶水由借用人自備。如用本會之自來水、燃料、及茶爐、燒茶（借用人自理）應用，每次納費二十元。其用茶水之人，超過十人者，納費加倍。
- ④ 本會會員租用者，予以優待，八折納費。
- ⑤ 租用人等，損壞本會之門窗、用具，（包括電燃開關及自來水龍頭）及花木，由借用人負責，按照時價賠

償。

- 四、借用客廳、廚房、及廁所完畢後，由借用人負責掃除、洗滌、整理之，以恢復其原狀及清潔。
- 五、有關同鄉之社團機關，借用客廳及廚房，經本會工作會報之決定，得減收其使用費，或豁免之。
- 六、本辦法經本會理監事聯席會議通過後施行。修改時同。

申請單 年 月 日

租 用 臺北市河北同鄉會之

客廳
廚房
茶爐

時 間 月 日 時 至 時。

用 途

手續納費

申請者

介紹人

（簽名蓋章）
（簽名蓋章）

租 用 臺北市河北同鄉會之

客廳
廚房
茶爐

時 間 六月十日八時至十四時。

用 途 請客。

臺北市河北同鄉會優秀清寒大專學生獎助金發給辦法

第一條：本會為獎勵冀藉在臺肄業大專學校學生致力學努力精進起見特訂本辦法。

第二條：凡本會會員或會員子弟在教育部立案之公私立大專學校肄業家境清苦並具有下列條件：

(甲) 學業成績八十分以上。

(乙) 操行成績乙等。

(丙) 體育成績七十五分以上。

(丁) 未請准其他獎學金者得申請本獎助金。

第三條：凡申請獎助金之學生須先向學校申請由學校審查後送由本會處理其名額之分配由本委員會決定之。

第四條：獎助金申請期間定為每學期開學後一個月內辦理逾期不予受理。

第五條：申請獎助金之學生應於規定期間內檢具下列證件送請學校當局審查核定並依照本會分配名額轉送本會獎助金審查委員會復審之。

○申請書乙份（由本會印發）。

○學業及操行體育成績報告單全份。

第六條：獎助金金額每名每學期暫定新臺幣三——五百元。

第七條：申請人所申請之獎助金經本會核准後送請各校轉發。

第八條：受獎人本會另行通知憑本會通知書逕向各校具領。

第九條：本辦法由本會制定經理監事會通過施行。

臺北市河北同鄉會優秀清寒大專學生獎助金申請書

申請人

現年

歲河北

縣人現在臺灣省

立學

院

系年級肄業茲附

貴會獎助金發給辦法之規定檢同
審核見復為荷

學年度第

學期學業及操行體育等成績報告單

份申請獎助金請查照依章

此上

臺北市河北同鄉會

大學
學院
專校
轉

申請人：

住址：

(簽名蓋章)

家長姓名	年齡 (存歿)	曾任職務	現在服務處所職務	詳細住址	本人或家長會員證字號
父		1. 2.			
母					
大學 學院 審核意見					
同鄉會審核意見					

中華民國

年

月

日

臺北市河北同鄉會優待證

號	商	約	特	別類
同達行	紙業公司	集成文具	特約單位	優待辦法
各貨一律七折(犧牲品暨批發例外)	賬簿、表報一律九折	文具、紙張、鋼筆、儀器、	地址	重慶南路一段一一七號
六號	博愛路一二二號	電話	26803 34004 22216	
29621				

號	商	約	特
西藥房	大陸	天龍	致美樓
配方九折、成方九五折	亭衛門市部購買	(非皂精)中盒裝原價四元五角優待價三元五角(請至華)	小吃一律九折(酒席在外)
三三三號	信義路二段	四號	中華路一六二號
36606 31767	972681		34214

院醫	師醫	約特
李洪嶽	宋彥聲	北醫大
依案情照公會標準優待之	掛號免費、出診五折、住院(或藥除外)	掛號免費、檢查費七折、治療費八折、貴重藥品(特效藥)處方自購
遼寧街一二二號	遼寧街一二二號	羅斯福路三段八號
49396	49396	25879 25587

問	顧	律	法
楊蔭衡	劉士俊	陳文舉	孫鶴鳴
照規定額減半優待	照規定額五折優待	比照墨律師辦法	依案情以最惠酬金辦法優待
承德路十二號	承德路十二號	漢口街一二二號	中山北路一段一四號
47916	47916	35649	47484

會計顧問			法律顧問
崔致淇	張白琰	曲直生	曲直生
諮詢免費	諮詢免費	諮詢免費	諮詢免費，委託事項照公會標準減二至五成。
杭州南路二 段93巷80號	懷遠街八二 號三樓	44信義路二 巷20弄七 號	44信義路二 巷20弄七 號
		28483	28483

河北同鄉會特約商店優待辦法

五十年四月八日
第六屆第十次理監事會通過

一、目的：河北同鄉會（以下簡稱本會）為增加會員福利，增加有關商店業務起見，製訂本辦法。

二、對象：凡本會會員均得向本會領取特約商店購物優待證。

三、商店：凡有關商店對同鄉廉價售貨，經本會理監事名譽理事推薦或自行申請者，均得為特約商店。

四、價格：特約商店價格以零售價九折上下為原則。

附註

- 一、憑本證可享有一切優待。
- 二、會員證若無像片者須出示國民身份證以資對照。
- 三、中華民國五十五年一月 日發

- 五、憑證：本會徵求特約商店後，編印「會員福利證」，包括商店之名稱、貨名、地點及電話號碼，發給會員使用。
- 六、時效：優待期間以二年為限，逾期另發新證。
- 七、附註：本辦法經本會理監事會通過後施行，修正時同。

贊助本刊之鄉長芳名
及其主持的公司的行號

集成文具紙業公司

營業項目：
文具、紙張、印刷、帳簿表冊等日常文具。

地址：臺北市重慶南路一段一一七號
電話：二二二一六〇三
二二二一六〇四
二二六八〇三

董事長 孫法民
經理 李心聲

太平洋電線電纜股份有限公司

營業項目：電器器材

地址：臺北市懷寧街十九號
電話：三四四〇〇—三四四四二

常務董事 孫法民 總經理 于桂馨
經理 李鴻文 副經理 李玉田

利華貿易公司

營業項目：生產高級文具、貿易

地址：臺北市南京西路二二二號
電話：四五九七四—四二七二三

董事長 王松振
經理 張國才

中華電線電纜股份有限公司

營業項目：電器材料

地址：臺北市開封街二段二二號
電話：一三一九九一
一三五三六七

董事長 路京雪

麗華電線電纜股份有限公司

營業項目：電器材料

地址：臺北市太原路七七號
電話：四三八二四

總經理 孫法民

慶豐泰企業公司

營業項目：各種絨線加工

地址：天水路七三號
電話：四〇一三七

總經理 齊君采

贊助本刊之鄉長芳名
及其主理公司的行號

錦泰油廠

營業項目：各種油類進出口

地址：臺北縣三重鎮福德北路七十八號

電話：九七二〇一四

董事長 賈世忠

新中農化工股份有限公司

營業項目：薄荷油進出口

地址：臺北市涼州街十九號

電話：四三八三一

董事長 賈世忠

北平致美樓飯莊

營業項目：承辦各種名菜筵席

地址：臺北市中華路一六二號

電話：三四二一四

經理 簡祥祿 王振海

同達行

營業項目：

〔家庭、機關、學校、日常用品俱備、同鄉購買一律九折〕

地址：臺北市博愛路一二六號

電話：二九六二一——三二〇六四

經理 趙同達

大陸西藥房

營業項目：零售批發各種西藥

地址：臺北市信義路二段三三號

電話：三一七六七——三六六〇六

經理 郝華甫

百代實業公司

營業項目：各種文具製造、利百代打字

臘紙、複寫紙、臘紙、印臺油墨、各種鉛筆、雙喜牌複寫紙、臘紙、各種牌各種事務用品、百樂高級墨水

地址：南港鎮南港路九號

電話：南港八二號八一號

廠長 侯憲東

名芳長鄉之刊本助贊
號行司公的持主其及

永寶齋珠寶店

營業項目：經營古董珠寶修理鑲鍊

地址：臺北市衡陽路四十號

電話：二六七二四

董事長 常子 荳
經理 楊連 仲

永隆實業公司

營業項目：貿易

地址：臺北市寧夏路八號

電話：四六五二九

董事長 李書 傑

天綸合記絲織廠公司

營業項目：各種絲織品

地址：臺北市中崙延吉街一六號

電話：四八〇一六

董事長 王愛 民

中國力霸鋼架股份有限公司

營業項目：甲、力霸鋼架製造安裝及土

木工程承辦
1. 大型建築：飛機庫、體育館、

戲院、大廠房、司任臺懸頂、
圓頂、高樓鋼架。

2. 一般建築：廠房、倉庫、站棚

3. 特型結構：橋樑、高塔、電線

桿、水塔、土木工程。

乙、冷鐸機械製造與安裝
1. 機械設備：水泥旋密、鍋爐、

油槽、油管、高壓水管、閘門、

2. 運輸設備：運輸帶、升降塔。

3. 高架工程：高空吊重及安裝。

丙、設計與服務
1. 建築設計。2. 機械設計。3. 技

術服務。

地址：總公司中北市中正路一七八三號臺安

大樓
臺北廠：臺北縣士林鎮福安里一鄰一之二號

高雄廠：高雄市中區中街二巷六號
臺中連絡處：臺中市與中街一四二號
電話：臺北市三一二五四、三四二〇九、
三八〇二四、二二四九八、臺北縣士林鎮
九四一二四〇、一高雄市二一六一八

總經理 李正 芳

贊助本刊之鄉長芳名
及其主司的公行號

裕國股份有限公司

營業項目：建築工程

地址：臺北市長安東路一段八之二號
電話：四五八六六——四七三〇三

總經理 祖展堂

華北醫院

營業項目：外科、婦科

地址：臺北市遼寧街一二八巷三號
電話：四九三九六號

醫師 宋彥聲

美森貿易行

營業項目：德國俾斯麥鋼筆總代理

地址：臺北市南京西路三十八號
電話：四九八〇八

負責人 王德順
任超群

正隆絨線行

營業項目：絨線加工

地址：臺北市寧夏路八號
電話：四六三七〇

總經理 李書傑

修養齋診所

營業項目：中醫、鍼灸科內科、婦兒科

地址：臺北市南昌街一段十七號
電話：二五八七九號

醫師 修養齋

福昌有限公司

營業項目：批發汽車材料

地址：臺北市長安西路二五六號
電話：四五八二〇

董事長 王福堂
經理 樂榮經

名芳長鄉之刊本助贊
號行司公的持主其及

同達行分行

營業項目：〔家庭、機關、學校、日
常用品俱備，同鄉購買
一律九折〕

地址：臺北市重慶南路一一五號
電話：二二八二六

總經理 趙同達

大陸西藥房分行

營業項目：〔零售批發各種西藥附設
大陸聯合診所〕

地址：永和鎮中正路三八九號
電話：九二二六七

經理 郝華甫

環球裝璜股份有限公司

營業項目：專做百葉窗、幕布、篷套、
車墊、沙法布、窗帘布、窗
紗、檯布、餐巾

地址：臺北市峨嵋街四四號
電話：三二二二二二

董事長 王恆德
兼總經理

東海工程有限公司
新富華貿易有限公司

營業項目：(1)建築(2)化學原料

地址：臺北市漢口街一段二〇號
電話：三八七一九、三三三二五

董事長 張志忠
經理 朱曉峯

贊助本刊之鄉長芳名
及其主其持的公司的行號

天龍肥皂精

營業項目：生產肥皂精粉

地址：三重埔菜寮過田里四四號

電話：九七二六八一號

經理：郭存今

中原興業公司

營業項目：文具進出口

地址：臺北市成都路五〇號

電話：三一二四六——三四九〇五

經理：王志新

美國 DEVCON 公司總代理
富仁貿易股份有限公司

營業項目：經理美國 DEVCON 公司名

產品：塑膠鋼

地址：臺北市金華街八十三號

電話：二五二一六

董事長 魏勇征
兼經理

燕京地毯廠股份有限公司

營業項目：經營高貴傢俱地毯等項

地址：中山北路二段四〇號

電話：四〇〇四四號

董事長 張儉齋
兼總經理



們長鄉的會大員會屆八第會本席出



賀拜相互地熱親們鄉同，拜團節春年三十五國民



王理事長主持第八屆會員大會



本會第八屆會員大會會場